



Casa abierta al tiempo

**UNIVERSIDAD AUTÓNOMA METROPOLITANA** *Iztapalapa*

**CIENCIAS SOCIALES Y HUMANIDADES.**

**PARTICIPACIÓN POLÍTICA DE LOS ESTUDIANTES DE LA UAM-I  
2006**

**TESINA:  
PARA OBTENER EL GRADO ACADÉMICO DE: LICENCIADA EN  
SOCIOLOGIA.**

**PRESENTAN:**

**ANGÉLICA MARÍA RAMÍREZ LÓPEZ  
LIDIA LEÓN SANDOVAL**

**TUTOR:  
OTTO ROMA CORAZÓN DE JESÚS FERNÁNDEZ REYES**

**MÉXICO, D.F. 2006.**

## ÍNDICE

1. CAPITULO I. Marco teórico.....	pág.1
1. Definición de conceptos.....	pág.1
2. Interacción entre sociedad civil, política y económica.....	pág.1
3. Democracia y participación política.....	pág.6
2. CAPITULO II Visión de la cultura política en América Latina y México.....	pág.14
1. Contexto de la cultura política en América Latina.....	pág.16
2. Evaluación de la democracia en América Latina.....	pág.17
3. Satisfacción con la democracia.....	pág.18
4. Indiferencia hacia la democracia.....	pág.20
5. Interés por la política.....	pág.20
6. Participación política.....	pág.20
7. Los jóvenes y la política en América Latina.....	pág.21
8. Los jóvenes y la política en México.....	pág.23
9. Estudios sobre cultura política.....	pág.24
a) La cultura política de los alumnos de la UNAM.....	pág.24
b) Latinobarómetro 2005 datos de México.....	pág.27
c) Cambio de valores en México.....	pág.28
10. Dos maneras de observar el tipo de participación política.....	pág.29
a) Participación política convencional.....	pág.29
b) Participación política no convencional.....	pág.30
11. Acceso de los jóvenes a la información.....	pág.31
12. Confianza juvenil hacia los medios de comunicación.....	pág.32
13. Confianza juvenil hacia espacios institucionales.....	pág.33
14. Balance de la cultura política de los jóvenes en México.....	pág.36
3. CAPITULO III Participación política de los estudiantes de la UAM-I 2006.....	pág.37
1. Dimensiones de observación.....	pág.38
a) Valores.....	Pág.38
b) Tolerancia.....	pág.38
c) Intervención estatal.....	pág.38
d) Ideología.....	pág.38
e) Conocimientos políticos.....	pág.38
f) Participación política.....	pág.39
g) Evaluación del sistema político.....	pág.39
h) Confianza institucional.....	pág.39
2. Participación política no convencional .....	pág.40
3. Participación política convencional.....	pág.42
4. Nivel de confianza institucional.....	pág.46
5. Eficiencia ciudadana.....	pág.48
6. Evaluación de la democracia.....	pág.50
7. Cultura cívica.....	pág.51
8. Valores democráticos.....	pág.52
9. Tolerancia.....	pág.54
10. Conclusiones.....	pág.56
11. Anexos.....	pág.58
12. Bibliografía.....	pág.72

## CAPITULO I. MARCO TEÓRICO

La política es inherente a las sociedades humanas, la realidad social está en constante movimiento; por esta razón, nuestro análisis se centra en las reflexiones de:

J. Cohen y A. Arato “Sociedad civil y Teoría política”, J. Habermas “de Facticidad y validez” y G. Sartori “El debate contemporáneo”. Consideramos que manejan una estructura teórica que se adecua a nuestro momento histórico.

### **1. Definición de conceptos: sociedad civil, sociedad económica y sociedad política.**

J. Cohen y A. Arato, han realizado un estudio más amplio y comprensivo acerca de la relación existente entre sociedad civil y la teoría política, frente a la ambigüedad y dificultad del concepto, proponen en el prólogo de su obra que el estudio de la sociedad civil se inicie a partir de una definición puramente operativa. Estos autores puntualizan que el concepto de “sociedad civil” tiene diferentes significados en cuanto a su conformación, sin embargo, es preciso hacer notar que hoy en día se le atribuye mayor crédito a su participación en la vida “democrática”, sin hacer notar otras posibles relaciones que se han construido mediante el liberalismo político.

Los autores citados entienden a la sociedad civil "como una esfera de interacción social entre la economía y el Estado, compuesta ante todo de la esfera íntima (en especial la familia), la esfera de las asociaciones (en especial las asociaciones voluntarias), los movimientos sociales y las formas de comunicación pública".<sup>1</sup>

También precisan que “la sociedad civil debe distinguirse a la vez de una sociedad política de partidos, de organizaciones políticas y de públicos políticos (En particular los parlamentos) y de una sociedad económica compuesta de organizaciones de producción y distribución, por lo común empresas, cooperativas, sociedades y otras similares”<sup>2</sup>. La diferenciación es necesaria porque la sociedad política y económica por lo general surgen a partir de la

---

<sup>1</sup> Jean L Cohen y Andrew Arato. *Sociedad Civil y Teoría Política*, pág. 8.

<sup>2</sup> *Ibidem*, pág.9.

sociedad civil, comparten con ésta algunas de sus formas de organización y de comunicación.

La sociedad civil no pretende la eliminación del Estado ni del mercado, lo que busca es eliminar la hegemonía de lo económico y de lo político, potenciando las capacidades societarias del mundo de la vida. El papel político de la sociedad civil, no parece estar relacionado directamente con el control o la conquista del poder, sino con la generación de influencia mediante la actividad de las asociaciones democráticas y la discusión no restringida en la esfera pública cultural. “La sociedad civil se refiere a las estructuras de la socialización, asociación y formas de comunicación organizada del mundo de la vida, en la medida en que estas han sido institucionalizada o se encuentran en proceso de serlo”.<sup>3</sup>

La sociedad civil se distingue entonces, desde la modernidad, de la sociedad política y económica, a partir de Gramsci, y se refiere entonces, esencialmente, a las estructuras de socialización, asociación y formas de comunicación organizada del mundo de la vida. Arato y Cohen basados en Habermas y Toqueville conciben a la sociedad civil como una esfera descentralizada que no está construida como una colectividad en donde se integra toda la sociedad, sino como una dimensión institucional diferenciada, plural del mundo de la vida. Habermas, observa que el mundo de la vida tiene tres componentes estructurales: cultura, sociedad y personalidad, éstos pueden ser diferenciados el uno del otro; En la medida en que los actores se entienden mutuamente y están de acuerdo sobre su situación, compartiendo una tradición cultural.

Toqueville por su parte, asume que la sociedad civil “se define en términos de asociaciones sociales que traspasan las relaciones de clase: los grupos vecinales, las redes de ayuda mutua y las estructuras con base local que proporcionan servicios colectivos”<sup>4</sup>. Es el espacio de nuevos tipos de solidaridad, relaciones sociales de cooperación y trabajo.

Habermas observa que la sociedad civil son “esas organizaciones y movimientos surgidos de formas mas o menos espontánea que recogen las constelaciones de

---

<sup>3</sup> Jean L Cohen y Andrew Arato. *Sociedad Civil y Teoría Política*, pág. 10.

<sup>4</sup> *Ibidem*, pág.61.

problemas de la sociedad encuentran en los ámbitos de la vida privada, la condensan y elevándole, por así decir, el volumen o voz, la transmiten al espacio de opinión pública política”<sup>5</sup>.

Habermas explica que la sociedad civil, ha sido objeto de reciente redescubrimiento, en condiciones históricas que son desde luego diversas de aquellas en las cuales surgió el concepto en la modernidad. La articulación de la esfera pública deslindada del Estado, de la economía y de otros subsistemas sociales, en términos de derechos fundamentales, lo que nos permite visualizar la primera aclaración acerca de la estructura social de la sociedad civil. La libertad de asociación y el derecho de fundar asociaciones, junto con la libertad de opinión, define ese espacio que se conforma como “opinión pública”.

Por lo tanto, concebimos a la sociedad civil “como el espacio de interacción social entre el Estado y la esfera privada, en donde los ciudadanos actúan colectivamente para la resolución a problemas que les atañen, surgiendo desde las escuelas e instituciones culturales”, con el fin de influir en la toma de decisiones en la esfera política.

## **2. Interacción entre la sociedad civil, la sociedad política y la sociedad económica.**

Para Cohen y Arato los nuevos movimientos sociales, como los feministas o los ecologistas, son los elementos dinámicos de la sociedad civil y de la afirmación de una esfera pública; “ estos movimientos crean nuevas asociaciones y nuevos públicos, tratan de volver a las instituciones existentes más igualitarias, enriquecer y ampliar la discusión pública en la sociedad civil e influir en los espacios públicos ya existentes de la sociedad política, ampliando a éstos potencialmente y complementándolos con formas adicionales de participación ciudadana”<sup>6</sup>, estos autores hacen una reconstrucción de la sociedad civil a partir del dualismo teórico entre “sociedad civil moderna” y “éticas discursivas” que se basan en una teoría normativa de la legitimidad y del derecho sin presuponer que informan a todas las

---

<sup>5</sup> J. Habermas. *Facticidad y Validez*, pág.447.

<sup>6</sup> Jean L Cohen y Andrew Arato. *Sociedad Civil y Teoría Política*, pág.608.

áreas de la vida; en este sentido, la sociedad civil se distingue enfáticamente del lugar liberal del mercado y al mismo tiempo es crítica del orden existente, porque presiona hacia fines económicamente igualitarios: “los procesos de comunicación pública constituyen en nosotros de la acción colectiva sin prescribir una forma de vida particular o dañando la integridad de las identidades individuales o de grupo”. Habermas explica, que una norma de acción tiene validez sólo si todos aquellos que posiblemente se vean afectados por ella ( y por los efectos secundarios de su aplicación), llegan como participantes en un discurso práctico, a un acuerdo (motivado racionalmente) de que esa norma puede ser puesta en vigilancia<sup>7</sup>, “debe de haber un reconocimiento mutuo y recíproco, sin limitaciones, de cada uno por todos como sujetos racionales, autónomos, cuyas pretensiones serán reconocidas si se les apoya con argumentos válidos”. Habermas insiste en que la ética del discurso, al igual que toda ética cognitiva, supone que las pretensiones de validez normativa tienen significado cognitivo y que pueden ser manejadas, con ciertos ajustes, como pretensiones de verdad cognitiva, resalta que en la actualidad los partidos políticos su discurso es más psicológico que cognitivo en este contexto también coincide con Sartori en donde define al “ <<educado políticamente>> no sólo como el estar informado, sino también como un estado de competencia cognitiva.”<sup>8</sup> Las opiniones públicas representan un potencial político que puede utilizarse para establecer una influencia sobre el comportamiento electoral de los ciudadanos o sobre la formación de la voluntad de los organismos parlamentarios, en los gobiernos y en los tribunales. En el espacio de la opinión pública se forma y se ejerce la influencia en el ámbito político.

Porque son precisamente “las nuevas formas de publicidad, de asociación y de derechos que emergen en el terreno de la sociedad civil moderna, las que se convertirán en las armas clave en manos de los actores colectivos que buscan limitar el alcance del Estado y otras formas societales de poder disciplinarlo”<sup>9</sup>

---

<sup>7</sup> J. L Cohen y A. Arato. *Op.cit.*, pág.397.

<sup>8</sup> Giovanni Sartori. *Teoría de la Democracia*, pág. 145.

<sup>9</sup> J.L Cohen y A.Arato. *Op.cit.*,pág.318.

Buscamos respuesta, ya que sí hablamos de individuos que actúan colectivamente dentro de una “esfera pública” expresando sus intereses, en la búsqueda del respeto a sus derechos, buscando soluciones a objetivos en común, demandando al gobierno la resolución de problemas en el sistema en cuanto a políticas públicas se refiere, etc. vemos que parte de esta sociedad civil en este caso “los jóvenes estudiantes de la UAM-I”, no se integran a esa colectividad y cada vez se interesan menos; es decir, su participación en la transición democrática cada vez es más aguda y se desvinculan tanto de la organización de la sociedad civil como en tomar parte en el ámbito político.

Sartori diagnostica la apatía como un problema de la información por tres motivos: “a) insuficiencia cuantitativa: demasiada información ó poca información. b) Proclividad: la información está sesgada, es decir, que está condicionada por el capitalismo, y c) pobreza cualitativa: la pobre calidad de la información”<sup>10</sup>. La terapia sería una elevación de los niveles educativos y el resurgir del ideal de la democracia participativa. Entonces cómo explicamos la apatía de los jóvenes universitarios; Sartori explica que una persona puede ser muy culta y ser políticamente analfabeta porque “la información es un <<coste>> que utiliza recursos individuales escasos, pues exige tiempo y atención. Adquirir información en un ámbito exige descuidar otros campos”<sup>11</sup>. Sartori hace hincapié que la información no es conocimiento dice “ciertamente, el conocimiento presupone información, pero no quién está bien informado es entendido por definición. El conocimiento implica el hecho de captar y un control mental sobre la información que de ninguna forma proporciona la propia información”<sup>12</sup>, éste autor argumenta: “que las materias de las que entendemos son aquellas en las que tenemos experiencia personal, y las ideas que dominamos son las que somos capaces de formular nosotros mismos”<sup>13</sup>. Sartori puntualiza “hoy en día, como en el pasado, el ciudadano democrático no sabe en la mayoría de los casos cuáles son los problemas, ni qué soluciones se ofrecen, ni cuáles serán las probables

---

<sup>10</sup>Giovanni Sartori. *Teoría de la Democracia*, pág.142.

<sup>11</sup> *Ibidem*, pág. 144.

<sup>12</sup> *Ibidem*, pág.158.

<sup>13</sup> *Ibidem*, pág.145.

consecuencias, ni siquiera qué candidatos se presentan”<sup>14</sup>. Estamos de acuerdo con Sartori; el universitario de la UAM-I cotidianamente ésta viviendo las contradicciones de la “democracia” , entonces ¿por qué no es un actor participativo?.

Estamos de acuerdo con Bobbio que “el crecimiento de las burocracias estatales y de las tareas públicas, que fomentan una denominación de los expertos, el extrañamiento de las masas apáticas respecto de las élites, las cuales se atomizan oligárquicamente frente a unos ciudadanos tratados en términos paternalistas”<sup>15</sup>, conllevaría de igual manera a un punto que exhibe la corrupción de las estructuras gubernamentales y administrativas que giran en torno a la esfera política y se convierten en un espacio en donde la “esfera pública” empapada por ese paternalismo, omite su intervención. Por lo tanto, la conformación de la “esfera pública” que incluye elementos de participación, la recreación de una cultura política, de comunicación de contenidos y tomas de postura, de opiniones, etc. En los flujos de comunicación queda filtrada y supeditada bajo el régimen institucional.

Es por ello que los jóvenes no deben alejarse de la política ya que son parte de la mediación ejerciendo su “acción comunicativa” entre la esfera privada y la esfera política, de acuerdo con Sartori la participación de los jóvenes estudiantes es “tomar parte en persona, y una parte auto-activa, la participación no es un mero “ser parte de” es un hecho de automovimiento”<sup>16</sup>, es una forma que permite la construcción de la democracia.

### **3. Democracia y participación Política.**

Bobbio considera que la democracia surge cuando , todo gobierno democrático cuenta con los siguientes tres prerequisites básicos: la participación (colectiva general, aunque sea mediada, en la toma de todas las decisiones que se aplican a toda la comunidad), el control desde abajo (sobre la base del principio de que se

---

<sup>14</sup> *Ibidem*, pág. 146.

<sup>15</sup> J.Habermas. *Facticidad y Validez*, pág. 379.

<sup>16</sup> Giovanni Sartori. *Op. cit.*, pág. 153.



tiende a abusar de todo el poder que no es controlado de esa manera) y la libertad de disentir.

Para Schmitt la democracia: “es una forma de gobierno que se fundamenta en la homogeneidad social (en la modernidad: nacional) y “si surge la necesidad, en la eliminación y erradicación de la heterogeneidad”.

Sartori, Habermas, Cohen y Arato convergen: para que haya democracia se necesita un consenso sobre valores fundamentales como libertad, igualdad, solidaridad, etc. Habermas puntualiza que la democracia: “viene a significar autoorganización política de la sociedad en conjunto”, pero bajo estos ideales utópicos.

Para Sartori “el poder electoral en sí es la garantía mecánica de la democracia”. Porque no hay opiniones libres, en las elecciones “libres” no hay trascendencia política, porque el votante no tiene opinión propia.

Al no tener una opinión propia se vive una democracia mecánica, porque en las democracias actuales, el papel principal en la formación de la opinión pública lo desempeñan los medios de comunicación, siendo los líderes de opinión locales los que pueden bloquear o reforzar, disminuir o ampliar y seleccionar, la importancia que se les otorga a los mensajes de los medios de comunicación.

Sartori define a la democracia como el gobierno del pueblo mediante las elecciones; por esta razón consideramos importante la participación política de los jóvenes universitarios, ya que la participación en pequeña escala se puede convertir, como lo esperaba Toqueville, no sólo en la sustancia real del gobierno local democrático, sino también en una base para los procesos de auto-educación que pueden conducir a una cultura política democrática.

Sólo sí se participa entonces se podrá exigir, participando se da el conocimiento necesario para que el proceso de transición democrática nos beneficie a todos y quizá valdría la pena recordar ese bien, aunque utópico de Dahl “todo ciudadano debe tener oportunidades adecuadas e iguales de formarse y validar aquella

opinión y voluntad que mejor sirva a los intereses del ciudadano<sup>17</sup>, como lo expresa Habermas esto no se da en nuestros días en ningún orden político, es entonces en donde surge la necesidad de observar la participación de los jóvenes para atender éstas deficiencias en el sistema político y en parte de la sociedad civil.

Sartori puntualiza; para que exista una opinión pública relativamente autónoma debe haber un sistema educativo que no sea un sistema de adoctrinamiento y una estructura global de centros de influencia e información plural y diversa. Si no existe esto se opina sin tener información, y se crean públicos totalmente mal informados y/o desinformados.

Los jóvenes como participantes deben ser capaces de modificar el nivel del discurso para estar en posición de desafiar las normas tradicionales pero como actores colectivos que se construyen a sí mismos. Convergemos con Cohen y Arato que “la sociedad civil es capaz de tener una forma de organización política y también democrática, en donde los derechos se componen desde una esfera privada, pero también pública, social y políticamente relevantes, en donde los individuos se reúnen, interactúan, reflexionan juntos sobre asuntos de interés público, para influir en la sociedad política e indirectamente en la toma de decisiones”. La polarización social no es ajena para los jóvenes universitarios, entonces ¿porqué no se dan las condiciones para una organización política?, ¿será el plan trimestral?. Buscamos respuesta a estas preguntas, porque creemos que la Universidad pública es un espacio de interacción en donde se puede dar una forma de organización política y de agrupación social.

La tesis que manejan Cohen y Arato es que “los movimientos sociales constituyen el elemento dinámico en procesos que podrían convertir en realidad los potenciales positivos de las sociedades civiles modernas”.<sup>18</sup> En este contexto les interesa la relación entre la acción colectiva contemporánea y la sociedad civil. “La acción colectiva supone formas de asociación y de estrategias propias del

---

<sup>17</sup> J.Habermas. *Facticidad y Validez*, pág.394

<sup>18</sup> J.L Cohen y A. Arato. *Op. cit.* pág.556.

contexto de una sociedad civil pluralista moderna”<sup>19</sup>, la política de la sociedad civil es a la vez ofensiva y defensiva. La acción colectiva supone la desobediencia civil que se mueve entre los límites de la insurrección y de la actividad política institucionalizada, entre la guerra civil y la sociedad civil. La desobediencia civil para Cohen y Arato “es como una forma no institucional de acción política específica a los ciudadanos de las ciudades civiles modernas”<sup>20</sup>. La desobediencia civil se inicia un proceso de aprendizaje que expande el rango y las formas de participación abiertas a los ciudadanos privados dentro de una cultura política madura. Históricamente la desobediencia civil ha sido el motor para crear los derechos y también de la democratización, es una expresión legítima de la acción ciudadana en donde se exponen los desacuerdos tomados por los dirigentes políticos. La desobediencia civil es uno de los medios disponibles en donde puede participar cualquier ciudadano para presionar a los políticos profesionales a responder a las demandas de los ciudadanos y dejar a un lado la idea de que los votantes son consumidores y los partidos los empresarios que ofrecen paquetes o personal alternativo.

Cohen y Arato diferencian la sociedad civil del Estado y de la economía, pero al mismo tiempo analizan las mediaciones entre ellos. Argumentan a favor de una “estrategia política dual que combine movimientos diferenciados y formas de partido como la mejor esperanza para democratizar a la sociedad civil”<sup>21</sup>. La propuesta de Cohen y Arato es “reconstruir la política de la sociedad civil como una continuación reflexiva tanto de la revolución democrática como del Estado benefactor”<sup>22</sup>. La idea es que la continuación del Estado benefactor “reflexivo”, bajo su propio valor de solidaridad, significa la misma combinación innovadora de poder y auto-limitación que el Estado en alguna ocasión aplicó a la economía de mercado y al mismo tiempo se incluyó, pero en esta ocasión desde un ventajoso punto distante del Estado administrativo y de la economía capitalista. Para esto construyen dos tesis, la primera es que la sociedad civil se tiene que institucionalizar para evitar caer en el autoritarismo y el populismo. ”Esta

---

<sup>19</sup> *Ibidem*, pág.560.

<sup>20</sup> *Ibidem*, pág.638.

<sup>21</sup> J.L Cohen y A. Arato. *Op. cit.* pág.521.

<sup>22</sup> *Ibidem*, pág.539.

institucionalización pertenece a la fase constitutiva y requiere una creación consciente de instituciones incluso donde las movilizaciones sociales desempeñaron un papel principal en las transiciones”<sup>23</sup>. La segunda tesis se basa principalmente de la política de la sociedad civil en occidente y hace referencia a las nuevas democracias, según estos autores “la sociedad civil que se necesita para reproducir la cultura política democrática puede ser desarrollada y defendida sólo por medio de un doble proceso que limite a las tendencias colonizadoras del Estado Administrativo y de la economía de mercado y que establezca nuevas formas de control social sobre estos subsistemas”<sup>24</sup>. Para que funcione ésta tesis los autores admiten la necesidad de construir subsistemas diferenciados como una administración experta y una economía de mercado autorregulada.

Cohen y Arato argumentan que “sólo una sociedad civil adecuadamente defendida, diferenciada y organizada puede supervisar e influir en el resultado de los procesos de dirección, pero sólo una sociedad civil capaz de influir en el Estado y en la economía puede ayudar a restringir o redirigir las tendencias expansivas de los medios, que son, paradójicamente, fortalecidos en vez de debilitados por los procesos de diferenciación”<sup>25</sup>.

El análisis de la política de la sociedad civil para estos autores se enfoca, en su combinación de subsistemas diferenciados y una sociedad civil bien defendida, en donde en esta última podrá darse una autorregulación y sacar de la economía a importantes esferas de la vida, al mismo tiempo que se pregunta sobre la forma en que esta autorregulación puede ser regulada sin estatismo ni paternalismo.

Lo que buscan Cohen y Arato es que la sociedad civil se adecue a nuestro momento histórico en donde haya una ampliación de las capacidades de organización política y social de la sociedad. En este contexto cobra sentido la participación ciudadana que se refiere en general a la participación política en donde se da la intervención directa de los agentes sociales en actividades

---

<sup>23</sup> *ídem*.

<sup>24</sup> *Ibidem*, pág.540.

<sup>25</sup> *Ibidem*, pág.523.

públicas. Por otro lado la sociedad civil se configura exclusivamente como un ámbito propio de la libertad individual.

Durante el trimestre 04-otoño se realizó un ejercicio de investigación denominado: “Quiénes somos los jóvenes estudiantes de la licenciatura en sociología”, con éste ejercicio pudimos observar el desinterés que tienen los jóvenes estudiantes de sociología por los partidos políticos, las instituciones gubernamentales y cualquier relación en el ámbito político. Esto nos lleno de sorpresa e inquietud, debido a que como estudiosos de las ciencias sociales suponemos que se debe tener más contacto en el ámbito político, a nosotras nos gustaría saber si existe alguna diferencia entre los estudiantes de nuevo ingreso y los que egresan de las diferentes licenciaturas.

Nuestra investigación se enfocará a analizar una muestra de estudiantes universitarios de la UAM-IZTAPALAPA de las tres áreas distintas (CSH,CBI,CBS) con el fin de observar el comportamiento que tienen los jóvenes estudiantes y su participación política desde tres ámbitos distintos pero con un común denominador que es el “ser estudiante universitario”.

Mediante el siguiente cuadro se explican las características básicas y las relaciones existentes, entre la sociedad civil, sociedad política y la sociedad económica.

Cuadro 1. Interacción Sociedad civil, sociedad política y sociedad económica.

	<b><i>Sociedad Civil.</i></b>	<b><i>Sociedad Política.</i></b>	<b><i>Sociedad Económica.</i></b>
Características.	“compuesta ante todo de la esfera íntima (en especial la familia), la esfera de las asociaciones (en especial las asociaciones voluntarias), los	Está integrado por instituciones estatales, gubernamentales, organizaciones políticas, donde resaltan los partidos y	Compuesta por organizaciones de producción y distribución: empresas, cooperativas, sindicatos y asociaciones,

	movimientos sociales y las formas de comunicación pública” p.8.	movimientos políticos en su interacción con la sociedad.	vinculadas con el mercado.
Relaciones.	“es una esfera de interacción social entre la economía y el Estado.	Surge a partir de la sociedad civil, comparten con ésta algunas de sus formas de organización y comunicación.	Surge de la sociedad civil, se institucionaliza mediante derechos (en especial derechos políticos y de propiedad). Que son una continuación del tejido de derechos que aseguran a la sociedad civil.

Finalmente consideramos que existe una interacción entre la sociedad política, sociedad civil y sociedad económica, sin embargo es necesario diferenciarla de la sociedad política ya que no pretende capturar ni sustituir ó conquistar el poder, asimismo se deslinda de las relaciones mercantiles empresariales, presionando hacia fines económicamente igualitarios. Arato y Cohen precisan que la Sociedad Civil se contrapone a la sociedad política, a la vez que a la sociedad económica. Tiene dos componentes principales: el conjunto de instituciones que definen y defienden los derechos de los ciudadanos, y el conjunto de movimientos sociales que plantean demandas al gobierno y se proponen vigilar la aplicación efectiva de los derechos. En la sociedad civil se configuran, las orientaciones, y actitudes de los ciudadanos, en relación con la economía y con el poder. En la sociedad civil se deciden, se preservan o se

modifican, las preferencias que se expresan tanto en el mercado como frente al Estado.

En la esfera de la sociedad civil, se generan, se consolidan, se fortalecen o se erosionan múltiples solidaridades, también se da una cohesión social que sirve de base para el desarrollo de acciones conjuntas o colectivas, también se han generado agrupaciones, organizaciones y movimientos, desvinculadas de los partidos políticos tradicionales, pero al tener entre sus objetivos y programas, el interés por perturbar el sistema político establecido y querer entrar al juego para legitimizarse y tener poder, establecer su alternativa y su modelo a través de los mecanismos del Estado y el gobierno, sufren un proceso de enajenación y automáticamente se excluyen de la sociedad civil ideal concebida por Cohen y Arato, para insertarse en los cánones de la sociedad política; también sufren un proceso similar las agrupaciones económicas que se mueven en el marco de las relaciones del mercado, en este caso el actor fundamental es el empresario ya que utiliza a los políticos para sus propios fines.

Un importante espacio de la sociedad civil está siendo utilizado en la actualidad por organizaciones no gubernamentales, pero sólo resuelve problemas mediáticos, sin buscar soluciones a problemas como la eliminación de la hegemonía de lo económico y lo político.

## **CAPÍTULO II. VISION DE LA CULTURA POLÍTICA EN AMÉRICA LATINA Y MÉXICO.**

En el libro “Sociedad civil y teoría política” de Cohen y Arato pudimos observar el trayecto que ha llevado en la historia la construcción de la sociedad civil, vislumbramos cómo distintas concepciones por ejemplo la de Hegel, Toqueville, Parsons, han sido criticadas y a su vez enfrentadas por Habermas, Schmitt, Foucault, y otros autores más. Sin embargo al final de este libro encontramos que el término de “sociedad civil” para ser utilizado en la actualidad necesita ser “reconstruido”, tener nuevos elementos que le den cuerpo a la teoría que se intenta formular y adecuar a nuestro momento histórico.

La “reconstrucción” se da mediante el modelo de tres partes del mundo de la vida y los subsistemas económico y político, observan que el modelo dicotómico Estado / sociedad (económico civil) es reduccionista, por ejemplo: Luhmann observa que la economía no supone ser el único ambiente social del Estado, ya que se supone existen otras esferas como la ciencia, el arte, la familia. En este contexto se puede observar que Gramsci y Parsons fueron los primeros en expresar que la sociedad contemporánea además de reproducirse mediante aspectos económicos y políticos se reproduce mediante “las estructuras legales, las asociaciones sociales, las instituciones de comunicación y las formas culturales las cuales tienen un grado significativo de autonomía,”<sup>26</sup> esto con el fin de verificar que la sociedad y la vida asociativa tiene un tejido de intermediación, sin embargo es necesario observar que Gramsci no supero la distinción entre Estado y sociedad civil (dominación y hegemonía) y únicamente observo a la sociedad civil en términos de la reproducción del Estado y la economía.

Como estudiantes universitarios ya sea participativos políticamente o no, somos parte de la “sociedad civil”. El concepto reconstruido de la sociedad civil por Habermas, Cohen y Arato ha sido creado en el contexto de su desarrollo histórico, tratando de demostrar la relevancia del concepto para la teoría moderna y desarrollar una estructura de una teoría de la sociedad civil, adecuada a las condiciones contemporáneas. Cohen y Arato ven el resurgimiento de la sociedad civil como una esperanza ya que muestra que los actores colectivos y teóricos

---

<sup>26</sup> Jean L Cohen y Andrew Arato. *Sociedad Civil y Teoría Política*, pág.479



continúan orientándose por ideales utópicos de la modernidad como la libertad e igualdad.

La sociedad civil comprende las organizaciones, instituciones y otras formas de asociación, que reflejan los diversos intereses de los ciudadanos, a través de las cuales buscan lograr una participación más efectiva en la vida social, política y económica del país. Entre la sociedad y el Estado surge una relación interdependiente, que sólo puede desarrollarse en democracia. Por eso es importante que el ciudadano ejerza sus derechos, asuma su responsabilidad cívica y política, trascendiendo más allá de sus preferencias en los procesos electorales.

Por otra parte en el ámbito político las organizaciones políticas que fungen como mediadoras entre la sociedad civil y la política se convierten en organizaciones burocráticas del mismo sistema político, que, en vez de hacer realidad la participación política la debilitan y la desacreditan; por ello, también en nuestra investigación se pretende observar el caso de la abstención al voto, en el caso de muchos universitarios, que a pesar de ser estudiosos de las ciencias sociales como aquellos jóvenes de “sociología” y de “ciencia política”, tienden a conformar cierto desencanto por el sistema político. En donde “la esfera pública política es meramente la extensión de una cultura de masas comercializada y es manipulada de igual forma.”<sup>27</sup>

Estamos de acuerdo con Habermas en torno a su primera tesis de la “esfera pública” en cuanto al argumento que la fusión que implica la eliminación de los puentes entre el Estado y la sociedad civil solo funciona si la mediación es “mercantilizada”. Observamos, que en ese sentido las formas de comunicación, también crean nuevos espacios públicos, y esto se corresponde al observar en cuanto a la creencia de que los jóvenes, tienen una enorme influencia de los medios masivos de comunicación y sobre todo de la televisión. En este contexto Sartori señala, que los medios de comunicación transmiten demasiada información ó poca información, además de que la información esta sesgada, es decir está condicionada por la ideología dominante lo que conlleva a un problema

---

<sup>27</sup> *Ibidem*, pág. 512.

de apatía ó hartazgo, de tal suerte que los jóvenes pierden el interés porque sólo creen ver el “circo político”, y la lucha por el poder.

Para nosotras al igual que para Arato y Cohen la reconstrucción de la sociedad civil es una señal importante en el proceso de transición democrática. Sin embargo en el caso de México su sistema político, ha creado puntos de bifurcación que fracturan a la sociedad civil.

## **1. Contexto de la cultura política en América Latina.**

Cada país en América Latina presenta un contexto diferente; sin embargo los problemas sociales, económicos y políticos se presentan casi de la misma forma en todos los países. Los datos generados por Latinobarómetro observan que “Diez años de datos nos dicen lo mucho que no ha cambiado América Latina en sus actitudes hacia la democracia”.

La crisis económica y los años de bonanza de la misma índole, no parecen impactar contundentemente las actitudes hacia la democracia. El apoyo a la democracia se balancea en la década entre un máximo de 63 por ciento y un mínimo de 48 por ciento de apoyo, en la mayoría de los años, fluctuando por encima del 50 por ciento. Los últimos tres años el apoyo se estanca en 53 por ciento.

¿Estamos frente a una democracia estancada en su capacidad de consolidarse?, ¿estamos ante un piso mínimo de democracia que no se ve afectada por nada?, ¿por qué no se producen cambios en este indicador y casi ningún otro indicador de la democracia como este informe y los anteriores muestran?.

Una cultura democrática que no cambia, en la medida que ha cambiado la estructura del funcionamiento del estado, con un estado de derecho que existe en el papel pero no es percibido como existiendo en la vida de cada cual”<sup>28</sup>.

Latinobarómetro ha ido mostrando distintos aspectos que influyen en la manera como interactúan los ciudadanos en cada sociedad entregando pistas significativas para comprender porque no hay mayores avances. No se han evidenciado las contradicciones sociales como: las desigualdades políticas,

---

<sup>28</sup>Ver: <http://www.google.com.mx/search?es&q=latinobarómetro&meta=>

sociales y económicas. En el año 2003, Latinobarómetro analizó la confianza y demostró que ésta se construye en base a la experiencia de vida de cada cual o sea en la vida cotidiana de los ciudadanos. “En América Latina la ley se percibe como limitada, no todos pueden ejercer sus derechos, no todos por tanto quieren cumplir sus obligaciones, no todos cumplen con la ley. La cultura cívica esta minada por la desigualdad en el ejercicio de la ley. La experiencia de cada cual confirma que no hay igualdad frente a la ley”<sup>29</sup>. Hay una desconfianza en las instituciones porque la ley no trata por igual.

## **2. Evaluación de la democracia en América Latina en el 2005.**

A mediados de los ochenta y de los noventa se volvió a mirar con optimismo a un conjunto amplio de países como Chile, Bolivia, Argentina, Brasil y México; que salían de regímenes autoritarios y transitaban hacia la democracia, sin embargo en la actualidad las principales instituciones “democráticas” (ejecutivo, legislativo y judicial) comienzan a ser cuestionadas desde muy diversos ángulos y la gente comienza a alejarse de la dinámica política en términos de su funcionamiento clásico o tradicional.

El vínculo entre crisis económica (aumento de la pobreza y de la desigualdad) y crisis política (problemas de gobernabilidad, déficits participativos, etc.) es más que evidente.

Latinobarómetro 2005, muestra que mediante la pregunta ¿qué tan democrático es el país?, en “una escala en donde 1=“no es democrático” a 10 =“totalmente democrático”, América Latina se sitúa de acuerdo a su imagen, en medio con un 5.5. Los países que se perciben como más democráticos son Venezuela 7.6, Uruguay 7.1, Costa Rica 6.5 y Chile 6.2. Los países que se auto-perciben menos democráticos son Paraguay 4.2, Ecuador 4.4, Nicaragua 4.5, Perú 4.6 y Guatemala 4.7”<sup>30</sup>.

Latinobarómetro admite, que las carencias de democracia que se demandan en este indicador corresponden a un concepto complejo y consistente del estado de

---

<sup>29</sup> ídem.

<sup>30</sup> ídem.

situación de la democracia en los países: “Cada ciudadano pareciera tener un conjunto de demandas hacia la democracia que se sitúan en el ámbito de la cultura cívica, los bienes políticos, así como en el ámbito de la economía, el desempeño económico de los gobiernos”. En general se observa en Latinoamérica la ambigüedad existente, por un lado se prefiere un régimen democrático a pesar de las crisis económicas que se presentan, del imperio de la ley a “medias” llena de concesiones, en donde se observa que tenemos una cultura cívica minada por la desigualdad en el ejercicio de la ley, la desconfianza hacia las instituciones y sobre todo la desconfianza interpersonal, la búsqueda de líderes “duros” no es ajeno para los países latinoamericanos, ¿será acaso por la falta de legalidad o por el imperio de la corrupción?.

### **3. Satisfacción con la democracia.**

En la evaluación realizada por Latinobarómetro, se observa una caída en el apoyo a la democracia, como consecuencia de la crisis económica entre los años 1998 y 2002. Sin embargo, puntualizan que las crisis económicas no logran mover completamente las bases de la democracia ya que se han visto en distintos indicadores la importancia de la economía en el significado de la democracia y en la demanda de desempeño, éstas influyen sin duda alguna, pero no pesan suficiente para dismantelar el apoyo que tiene. “La mitad de la población de la región apoya la democracia más allá de las crisis económicas y más allá de las inestabilidades de los gobiernos a lo largo de la década.”<sup>31</sup>

Frente a este contexto según Sartori, “la teoría de la democracia electoral sostiene que: a) la democracia postula una opinión pública autónoma; b) que apoya, a través de las elecciones, gobiernos que cuentan con el consentimiento del pueblo; c) que, a su vez, son sensibles a las opiniones del pueblo”<sup>32</sup>.

En la vida cotidiana observamos, que el gobierno se ha desensibilizado a las opiniones públicas, expresándose una ausencia de trato por igual.

Sartori relaciona la democracia participativa con las nociones más próximas:

---

<sup>31</sup> ídem.

<sup>32</sup> Giovanni Sartori. *Teoría de la democracia*, páginas 149-150

- a) democracia directa; b) democracia de referéndum; c) democracia electoral y
- d) democracia representativa.

Define la *democracia representativa*: como una democracia indirecta en el que el pueblo no gobierna, pero elige representantes que lo gobiernen.

*Democracia directa*: carece de representantes y de correas de transmisión representativas, se trata de un espécimen que presenta varias subespecies que exigen reconocimiento separado.

*Democracia de Referéndum*: es aquella en la que el demos decide directamente los problemas sin reunirse, sino caso por caso, a través del instrumento del referéndum. “es una democracia directa de individuos aislados, no de participantes interrelacionados”. El actor del referéndum es como el actor electoral: actúa en soledad, por sí mismo, sin un <<debate de participación>><sup>33</sup>. Es un sistema de gobierno mayoritario que excluye los derechos de la minoría, la mayoría lo gana todo y la minoría lo pierde todo.

Sartori concluye que “la complejidad creciente del mundo político apenas puede ser cuestionada; no sólo la dinámica de las interdependencias globales que van en aumento, sino de la misma expansión de la esfera política.”<sup>34</sup> La democracia en la actualidad presenta una ausencia de poder, de impotencia y parálisis. El estudio de Latinobarómetro “entrega la siguiente lista de incongruencias entre la cultura y la estructura presentadas en este informe:

- 1.- La cultura cívica: igualdad ante la ley, ejercicio de derechos, cumplimiento con obligaciones.
- 2.- La percepción estado de derecho limitado.
- 3.- La ausencia de un trato por igual
- 4.- Bajos niveles percibidos de representación.

Estos problemas de incongruencia originan problemas en la evaluación de la estructura.

- 1.- Baja confianza en instituciones
- 2.- Estancamiento del apoyo a la democracia.

---

<sup>33</sup> *Ibidem*, pág. 152.

<sup>34</sup> *Ibidem*, pág. 162.

#### **4. Indiferencia hacia la democracia.**

Uno de los elementos no considerados en la mayor parte de los análisis que influye en ésta incongruencia entre la cultura y la estructura política, es que un 19% de los habitantes de Latinoamérica es indiferente al tipo de régimen político. Esto se ha mantenido sin variación durante la década; es decir, las democracias han funcionado en los países de tal manera que no han logrado convencer a éstos de que vale la pena apoyarla. “Estos indiferentes son la razón por la cual el apoyo a la democracia no aumenta, porque es necesario convencerlos de sus bondades”<sup>35</sup>.

#### **5. El interés por la política.**

Cambia muy poco la actitud hacia la política. Con altos y bajos de 28 por ciento en 1995 y 33 por ciento en 1997. El interés en la política no ha cambiado a lo largo de la década. La crítica a la política es muy alta, ya que sólo el 15 por ciento declara que es “muy buena y buena”, mientras el 37 por ciento declara que es “muy mala o mala”. El interés hacia la política es baja en el 2005 ya que sólo alcanzó el 25 por ciento.

#### **6. Participación política.**

El 27 por ciento de los latinoamericanos responde que habla de política frecuente o muy frecuentemente. El 19 por ciento trabaja por temas que afectan a su comunidad, el 17 por ciento trata de convencer a alguien de lo que piensa políticamente, y el 6 por ciento trabaja frecuentemente, por un partido político. Podemos ver que el apoyo a los partidos políticos es muy bajo.

En materia de participación política Latinobarómetro encontró “que los países en situación más difícil como Perú, Bolivia y Ecuador muestran desarrollos muy distintos. Bolivia muestra un alto nivel de participación política de sus ciudadanos, a pesar de la baja cultura cívica que tiene. Algo similar sucede con Brasil que muestra el quinto lugar de participación política, siendo un país de baja cultura

---

<sup>35</sup> Ver: <http://www.google.com.mx/search?=&es&q=latinobarómetro&meta=>

cívica y baja percepción del estado de derecho. Perú muestra el mismo fenómeno en menor medida. Ecuador es el único país de los que tienen menor nivel de cultura cívica que no se destaca por los altos niveles de participación política<sup>36</sup>.

## **7. Los Jóvenes y la Política en América Latina.**

Es importante observar que en muchos países de Latinoamérica, los jóvenes no pretenden participar en un sistema político que se paraliza ante los cambios que se viven en la actualidad y por ende en donde la transición democrática se vislumbra de manera ambigua.

En las elecciones chilenas de 1999, sólo la mitad de los jóvenes que tenía 18 años se inscribió voluntariamente en el padrón. Entre las explicaciones de quienes no se anotaban en el registro electoral, se destacaba la falta de interés, debido a la escasa diferenciación de propuestas de los principales contendientes políticos. Ni los candidatos ni los partidos exhibían virtudes distintas que aseguraran un futuro mejor. Daba lo mismo que triunfara cualquier candidato o partido; Por otro lado se observa que los jóvenes que están de acuerdo con la afirmación "los partidos políticos representan mis intereses" son cada vez menos, de 15.7 por ciento en el año 2000 al 10.7 por ciento en el 2003, al contrario, que la afirmación "los políticos tienen poca preocupación por los jóvenes va aumentando de 77.9 por ciento en el 2000 al 79.6 por ciento en el 2003.

Eugenio Ravinet<sup>37</sup> explica que hay un distanciamiento creciente de los jóvenes hacia los procedimientos de política formal, en donde 13.2 por ciento confía en los parlamentarios y sólo el 7.3 por ciento en los políticos.

Alain Touraine propone que: "En vez de buscar la integración social de los jóvenes pensando en la paz social, más que en los propios jóvenes, hay que fortalecer en éstos la capacidad de ser actores de su propia vida, capaces de tener proyectos, de elegir, de juzgar de modo positivo o negativo, y capaces

---

<sup>36</sup> ídem.

<sup>37</sup> Director del Instituto Nacional de la Juventud

también, más sencillamente, de tener relaciones sociales, ya se trate de relaciones de cooperación, de consenso o conflictivas"<sup>38</sup>

En el caso argentino, en particular a las elecciones legislativas de 2001, tanto jóvenes como adultos se inclinaron con fuerza por el voto "bronca" (nulo) o en blanco<sup>39</sup>, que alcanzó niveles muy altos.

Lo que se pretende en México es que los jóvenes formen o deban formar parte de la sociedad civil activa, dentro de un sistema que respete e integre a todos sus miembros. Ver que los jóvenes son como un interlocutor, estableciendo un diálogo entre la economía, el Estado y la política. Y no que se cuente con ellos para obtener el éxito incrementando la "clientela", ya sea electoral o comercial en términos coyunturales.

El alejamiento de la política en el caso de Argentina se manifestó en que a un 29 por ciento, le daba lo mismo qué partido político ganara las elecciones (hecho que no puede atribuirse sólo a una difundida indiferencia, sino también a la falta de ofertas). Un dato preocupante fue que sólo 37 por ciento de los jóvenes se sentía cómodo en nuestra sociedad. De cada 100, 24 se sentían más bien incómodos, sin olvidar el 40 por ciento que frente a esta pregunta respondió con un ambiguo "En parte, sí y no".

Los jóvenes argentinos, frente a la pregunta "¿Tiene confianza en el gobierno?", un 3.7 por ciento de los jóvenes respondió positivamente, un 89 por ciento no tenía confianza y un 7.3 por ciento se mostró indeciso. No mucho mejor era la relación entre los jóvenes y las instituciones de la Administración Pública. Confiaba en ellas sólo el 6 por ciento, La mayoría absoluta, un 77 por ciento, expresó su desconfianza (se profundizó así la tendencia negativa que ya existía en 1992).<sup>40</sup>

La participación política de los jóvenes en Chile y Argentina, permite ver que el sistema no esta actuando de la mejor manera posible ya que como se mencionó

---

<sup>38</sup> Ver: <http://www.dicoex.net/jovenes/articulos/1136.astx>

<sup>39</sup> Ver: <http://www.cambiocultural.com.org/opinion/correo74.htm>

<sup>40</sup> Ídem.



cada vez más, los jóvenes en general se abstienen a la hora de votar, ya sea por su desinterés en la vida política en general, por la falta de propuestas claras o simplemente por que ven que la situación social sigue igual ó en algunos casos peor que antes.

## **8. Los jóvenes y la política en México.**

De acuerdo a la información “del Instituto Federal Electoral (IFE) el 45 por ciento de los ciudadanos inscritos en el padrón electoral tienen entre 18 y 34 años de edad; sin embargo, este año poco más de dos millones de jóvenes podrán ejercer su voto por primera vez.”<sup>41</sup> Por ende, se puede observar que la población mexicana es relativamente joven, ésta razón es importante para cuestionar su tipo de participación en la política. La juventud de México posee escasa identificación con los partidos y las figuras políticas del país, desconfía de las instituciones gubernamentales, su participación en los procesos electorales y en todos aquellos relacionados con la política, es escasa. En términos generales los jóvenes muestran un comportamiento apático y desinteresado hacia todo aquello que tenga que ver con política, pues han perdido la confianza en el Estado y en la esfera de poder que lo maneja. Cabe destacar, que en fechas recientes muchos jóvenes prefieren expresar sus ideas y hacer valer el derecho de voto que como ciudadanos tienen.

Durand Ponte, puntualiza que las decisiones individuales son eficientes sólo cuando se constituyen en mayorías o minorías muy significativas, cuando se convierten en acciones colectivas, las cuales pueden manifestarse de diferentes maneras<sup>42</sup>. Estas manifestaciones pueden ir desde la organización en la escuela para elegir a un representante de cierta carrera o grupo; además, creemos que la participación activa de los estudiantes universitarios se puede dar en la escuela pero la acción política no es automática como señala Durand Ponte “es el producto de una reflexión, de un monitoreo por parte del actor, es producto de un

---

<sup>41</sup> Encuesta, febrero de 2006, no.40. México D.F. pág.26

<sup>42</sup> Víctor Manuel Durand Ponte. *La Cultura Política de los Alumnos de la UNAM*, pág. 16.

cálculo social ó político”<sup>43</sup>. En este contexto Durand Ponte, converge con Sartori en la forma en que observa al actor, ya que éste, tiene que tener una opinión propia y participativa a si como la capacidad de pensar sus acciones, antes y después de realizarlas, y que a su vez esto nos ayuda a entender la capacidad del cambio social.

## **9. Estudios sobre cultura política de los jóvenes en México.**

La participación política es parte de la cultura política, los estudiantes universitarios expresan de diferentes formas su malestar.

### **a). “La cultura política de los alumnos de la UNAM” Víctor Manuel Durand Ponte.**

Durand Ponte, define a la cultura política como el conjunto de reglas que posibilitan a los actores calcular sus acciones políticas<sup>44</sup>. A partir de este concepto, realiza un estudio en 1997 sobre cultura política de los alumnos de la UNAM.

La finalidad de su estudio, fue conocer la cultura política de los estudiantes, para saber el papel que podrían jugar en las elecciones de julio de 1997.

La participación política ayuda a conceptualizar y analizar de forma más compleja la vida política; Durand Ponte, explica que: “hay una relación teórica que existe entre la cultura política y, el sistema político, entre actor e institución, quién influye a quién, cómo es su Intercausalidad, cómo se relaciona en un periodo de transición.”<sup>45</sup>

Observa que la transición es el paso de un régimen político a otro, generalmente del totalitarismo o del autoritarismo a un régimen democrático, este proceso puede tener distintas etapas como la liberalización del régimen autoritario.”<sup>46</sup> El inicio de la transición, coincide con la pérdida de la legitimidad de los gobiernos y del

---

<sup>43</sup> *Ídem.*

<sup>44</sup> *Ibidem*, páginas. 14-15.

<sup>45</sup> *Ibidem*, pág.18.

<sup>46</sup> Víctor Manuel Durand Ponte. *Op.cit.*, pág.21

régimen político en donde los ciudadanos tienen una evaluación negativa. Pero, ¿cómo podemos estar en transición democrática si las opiniones de las mayorías no son tomadas en cuenta por los que nos gobiernan?. Si la transición política que concibe Durand “implica el cambio de reglas, el cambio de la cultura, y las instituciones políticas con las cuales una sociedad, los actores y las instituciones calculan la política.”<sup>47</sup> Entonces en México no hay transición política, porque no hay cambio de reglas.

Bajo este contexto analiza la cultura política de los estudiantes. Encontrando que la mayoría de los alumnos entrevistados, son portadores de una cultura política moderna, democrática y crítica.

Al analizar algunas dimensiones de su estudio, los resultados sobre el compromiso hacia los valores democráticos encuentra que el 65.6 por ciento, opinaron que “la democracia es siempre mejor que cualquier otra forma de gobierno”; 14.8 por ciento mencionó que en ciertas circunstancias es mejor una dictadura”, y el 14 por ciento afirmó que “da lo mismo si el gobierno es una dictadura o una democracia”<sup>48</sup>. Durand Ponte, afirma que ya existe un compromiso de la mayoría de los estudiantes con los “valores”<sup>49</sup> democráticos, pero aún hay un grupo muy significativo que no asume la democracia como un valor; esto podría ser porque la democracia está desgastada, en el sentido de que el término democracia ha llegado a ser confuso en la actualidad, vivimos una democracia mecánica, porque el papel principal en la formación de la opinión pública lo desempeñan los medios de comunicación, los grupos que no asumen la democracia como un valor, por que ya no confían en que el cambio se reduzca al sufragio electoral.

Este estudio concluye, en que la mayoría de los alumnos “prefieren el régimen democrático y sus principales características: líderes modernos, no duros, pluralismo partidario, rechazo a las leyes injustas. Siendo mayoritariamente tolerantes con las minorías tanto políticas como sociales; rechazan radicalmente el

---

<sup>47</sup> *Ibidem*, pág. 22.

<sup>48</sup> *Ibidem*, pág. 25.

<sup>49</sup> Durand Ponte, entiende como valor el carácter general que orientan la acción de los individuos.

estatismo negativo que limita los derechos ciudadanos, pero defienden el derecho social representado por la educación pública contra la privada; y se orientan más por la igualdad social que por el desarrollismo.”<sup>50</sup> Durand Ponte explica que la cultura política se encuentra en transición, que parte de una cultura autoritaria en la actualidad y se dirige a una cultura política democrática pero que aún no constituye el consenso democrático.

Convergemos con Durand, ya que la participación política, es una actividad en donde los ciudadanos pretenden influir en la elaboración de las decisiones políticas, en la selección de los responsables y en las acciones de éstos.<sup>51</sup> En este contexto la sociedad civil juega un papel importante ya que los ciudadanos actúan colectivamente presionando para que sus demandas sean resueltas con el fin de influir en la toma de decisiones en la esfera política. Durand Ponte, señala “que la participación política va desde la decisión de participar o no en la política, lo cual refleja de alguna manera el interés de cada individuo, a partir de esto, surgen una serie de actos participativos como el informarse sobre los asuntos políticos, el organizarse o participar con otros ciudadanos”<sup>52</sup>. En la dimensión sobre la participación política encontró que los estudiantes entrevistados tienen un interés significativo por la política, informándose sobre política por distintos medios y tratando el tema con sus compañeros y profesores.

En la evaluación del sistema político los alumnos de la UNAM tienen una imagen negativa del sistema político mexicano. Los datos que analiza indican que la mayoría están insatisfechos con la situación del país. Resume que “lo más importante es que la situación crítica del país ha llevado a los ciudadanos a adoptar una posición más pragmática, dejando atrás el nacionalismo y buscando nuevas alternativas”.<sup>53</sup> Pero lo más interesante que al evaluar la eficiencia ciudadana, afirma que la conciencia de eficiencia de la mayoría de los alumnos entrevistados frente al sistema es baja; que una proporción elevada no ve posibilidades de influir en lo que el gobierno hace, o incluso de ser tomados en

---

<sup>50</sup> *Ibidem*, pág. 39.

<sup>51</sup> *Ibidem*, pág. 45.

<sup>52</sup> *Ibidem*, pág. 47.

<sup>53</sup> *Ibidem*, pág. 64.

cuenta, pero “una parte, la mayoría de los alumnos, cerca de dos tercios, piensan que son capaces de entender a la política y al gobierno y otra parte más de la mitad cree que las personas como ellos sí pueden influir en política, es decir que la mayoría de los alumnos entrevistados piensan que son capaces de participar.”<sup>54</sup>

Durand Ponte, concluye su análisis observando que: 1) los estudiantes “defienden un régimen que no existe, un deber ser que es deseable, 2) desprecian lo existente como ilegítimo respecto a sus valores por serles ajeno e impenetrable y 3) pareciera que están subjetivamente preparados para participar en su transformación por medios convencionales”<sup>55</sup>. El estudio que presenta permite observar al estudiante universitario como parte de la sociedad civil conformándose como un actor activo que reflexiona y es capaz de transformar su realidad, si asume su responsabilidad en la construcción de su propia historia.

#### **b). Latinobarómetro 2005 (datos de México).**

En México hay una crisis de la representación política en las democracias contemporáneas esto se agudiza por los actos de corrupción, y derroche de dinero vinculados a los partidos políticos. Hay una brecha enorme que separa a ciudadanos e instituciones, sobre todo de aquellas encargadas de representar los intereses políticos y a las que se elige a través del voto como al Presidente ejecutivo. El reciente informe de Latinobarómetro 2005 nos muestra que en México, como en la mayoría de los países latinoamericanos con un sistema presidencial, los ciudadanos distinguen de manera diferenciada al gobierno encabezado por el presidente y al resto de la elite política. Por ejemplo, la aprobación del gobierno del presidente mexicano fue de 41 por ciento, mientras que la confianza en las personas que dirigen al país fue sólo de 27 por ciento y, específicamente, la confianza en el presidente Vicente Fox fue de 35 por ciento. Por contrapartida, a nivel regional el dato agregado de la confianza en el Parlamento fue de sólo 28 por ciento y el índice en los partidos políticos alcanzó sólo 19 por ciento. La confianza se centra en la figura presidencial, la mayoría de

---

<sup>54</sup> *Ibidem*, pág. 84.

<sup>55</sup> *Ibidem*, pág. 84.

los ciudadanos piensan que el poder ejecutivo tiene la capacidad para resolver todos los problemas que aquejan al país. De tal manera que con esta situación, y otros elementos de la cultura política, el nivel de cinismo alcanza un 52% entre los mexicanos, para quienes la política les parece tan complicada que es imposible entenderla. En este contexto vemos a una sociedad civil bastante cómoda ya que no asumen su responsabilidad como ciudadanos y sólo se limitan al sufragio electoral.

Creemos que ésta apatía hacia la política se debe, en cierta forma a que las instituciones políticas mexicanas tienen ciertas características que le han permitido continuar en el poder, como “institucionalizarse”, vía sistema escolar, el IFE, el sistema de partidos y los sindicatos.

### **c) Cambio de valores en México 1980-2000, Miguel Basáñez y Alejandro Moreno.**

México experimentó un aumento rápido en la competencia electoral en las últimas décadas: “las reformas políticas comenzaron en 1977 y se profundizaron en el cambio de la política mexicana de los 90, de un régimen monopartidista a un sistema de competencia de múltiples partidos, primero a nivel local después a nivel nacional.”<sup>56</sup> Quizá, como respuesta a la integración económica y a las reformas económicas, ha habido cambios importantes en la dimensión económica durante la última década, que hacen evidente según la EMV (encuesta mundial de valores) uno de los cambios de actitud más significativos en los mexicanos, sin embargo puntualizan que: “las diferencias intergeneracionales son más notables en la dimensión liberal fundamentalista, por las visiones de los homosexuales, del aborto, de los roles de género y del orgullo nacional, que sugieren que esta dimensión tiene potencial para influir en la dinámica de los partidos políticos en el futuro próximo, e incluso más que el eje democrático-autoritario que prevaleció durante los años 90.”<sup>57</sup>

---

<sup>56</sup> Miguel Basáñez y Alejandro Moreno, “Cambio de valores en México 1980-2000”. este país. Pág.49

<sup>57</sup> *Ibidem*, pág. 50.

En el estudio realizado sobre cambio de valores en México; Basáñez y Moreno observaron que hay un cambio del radicalismo al conservadurismo, ya que el apoyo a las reformas graduales representó 68 por ciento en 1981, 60 por ciento en 1990, 52 por ciento en 1996-97, y 49 por ciento en 2000. Sin embargo, las preferencias por un cambio radical y por la continuación del status quo han aumentado de manera importante y esto parece ser polarizante, los autores encontraron explicación a “la rebelión campesina y los grandes asesinatos políticos a mediados de los noventa en México pudieron haber contribuido a la polarización del cambio y de la continuidad de la sociedad.”<sup>58</sup>

## **10. Dos maneras de observar el tipo de participación que tienen los actores sociales:**

### **a) Participación política convencional.**

Durand Ponte, observa que la participación convencional esta relacionada con la participación tradicional que durante años y actualmente se lleva acabo, dirigida por las burocracias, “sindicatos, partidos políticos y otras organizaciones verticales”<sup>59</sup> encuadradas en el régimen establecido además tienen poco en común con la opinión pública. De acuerdo con Sartori en este contexto entrarían los participacionistas moderados que son los grupos que no proponen una teoría nueva si no que exagera en su participación, también puntualiza que “el participante intenso extremo desafía provechosamente el exceso de inercia del ciudadano pasivo jugando así una función positiva en el contexto de la democracia representativa.”<sup>60</sup> Por ejemplo los partidos políticos como el PRI, PAN y PRD.

### **b) Participación política no convencional.**

Durand observa, que la participación no convencional se relaciona con una forma más independiente al tipo de régimen, “los nuevos movimientos sociales” en donde se da una participación es más autónoma con una dirección más cercana al consenso, como diría Habermas y con una lucha también más cercana a la democracia.

---

<sup>58</sup> *ídem.*

<sup>59</sup> Durand Ponte. Op.cit.,pág. 52

<sup>60</sup> Giovanni. Sartori. Op.cit., pág.160.

A su vez se rechaza la mediación de viejas organizaciones de la esfera política, en este caso de partidos políticos e instituciones gubernamentales.

Es muy importante observar que en el caso de México la participación no convencional (resistencia civil, plantones, etc) han sido objeto de manejo de la esfera política; es decir, por organizaciones verticales (partidos políticos) que imprimen también cierto aire de inestabilidad.

Existe una fractura institucional, en general los ciudadanos tienen mayor participación en actividades no convencionales (resistencia civil, plantones, manifestaciones, etc.) en lugar de aquellas actividades convencionales (sindicatos, partidos políticos, etc.), lo cual indica que no hay una correspondencia adecuada entre los ciudadanos y las instituciones políticas. El bajo nivel de confianza en las instituciones públicas aunado a la poca confianza en la esfera política, indica sobre manera que el “voto” no es el camino fuerte ni único para la transición democrática.

**Cuadro 2. Actividades en que los jóvenes estarían dispuestos a participar. México, 2000 (porcentajes)**  
n = 26'763,466

Participación	Total	Sí	No	No contestó
<b>TOTAL</b>				
Actos de partidos políticos	100	23.8	<u>73.2</u>	3.1
Por la paz	100	<u>83.8</u>	13.2	3.0
Por los derechos humanos	100	83.7	13.2	3.1
Protestas ciudadanas	100	44.8	52.1	3.1
Por los derechos de los homosexuales	100	25.5	71.4	3.1
A favor del aborto	100	18.0	78.8	3.2
Por los enfermos de SIDA	100	69.9	29.9	3.2
Por el respeto de los indígenas	100	85.7	11.2	3.1
En defensa del medio ambiente	100	<u>86.0</u>	10.9	3.1
En contra del delito y la inseguridad	100	<u>81.6</u>	15.2	3.2
<b>HOMBRES</b>				
Actos de partidos políticos	100	25.5	<u>71.4</u>	3.1
Por la paz	100	<u>83.1</u>	13.8	3.1
Por los derechos humanos	100	<u>82.8</u>	14.2	3.0
Protestas ciudadanas	100	46.0	50.8	3.2
Por los derechos de los homosexuales	100	21.8	75.0	3.2
A favor del aborto	100	19.3	77.6	3.1
Por los enfermos de SIDA	100	64.7	32.1	3.2
Por el respeto de los indígenas	100	85.3	11.5	3.2
En defensa del medio ambiente	100	<u>85.8</u>	11.0	3.2
En contra del delito y la inseguridad	100	81.8	15.0	3.2
<b>MUJERES</b>				
Actos de partidos políticos	100	22.2	<u>74.8</u>	3.0
Por la paz	100	<u>84.4</u>	12.7	2.9
Por los derechos humanos	100	<u>84.6</u>	12.3	3.1
Protestas ciudadanas	100	43.7	53.2	3.1



Por los derechos de los homosexuales	100	28.8	68.1	3.1
A favor del aborto	100	16.9	79.9	3.2
Por los enfermos de SIDA	100	69.0	27.8	3.2
Por el respeto de los indígenas	100	86.1	10.9	3.0
En defensa del medio ambiente	100	<u>86.1</u>	10.8	3.1
En contra del delito y la inseguridad	100	81.5	15.4	3.1

Ver: [http://www.consulta.com.mx/interiores/13\\_evaluaciones\\_de\\_g/evalua.df.1105.html](http://www.consulta.com.mx/interiores/13_evaluaciones_de_g/evalua.df.1105.html)

En el cuadro dos podemos observar el nivel mediante el cuál, los estudiantes están dispuestos a participar de una manera no convencional en la política, incluso en cosas externas a ella, por ejemplo: el ambiente 86.0 por ciento, la paz 83.8 por ciento, etc. Sin embargo, sí se observan aquellas actividades convencionales encontramos el caso de los actos de partidos políticos solo el 23.8 por ciento si participaría y un 73.2 por ciento no lo haría. Estos datos, también nos muestran que hay una desconfianza hacia los partidos políticos; por esa razón, la participación es muy baja. Por otro lado, es importante observar que los jóvenes, son más conservadores en cuestiones sociales el 78.8 por ciento no participaría a favor del aborto; el 71.4 por ciento tampoco participaría por los derechos de los homosexuales.

### **11. Acceso de los jóvenes a la información política.**

La televisión es un medio fundamental para que los jóvenes conozcan lo que acontece a su alrededor, pero confían poco en ella, siendo generalizada esta desconfianza hacia todos los medios de información (Cuadro 3). Este cuadro permite observar que los jóvenes desconfían de los medios de comunicación, por lo tanto, cómo se informan de política, desconfiando de los medios de comunicación. Esta idea nos lleva a creer que por ello existe desinterés y la poca credibilidad a las cuestiones políticas. En este contexto puntualiza Sartori “a mayor abundamiento, la monotonía del bombardeo propagandístico puede producir saturación, apatía y, a la larga, reacciones de claro rechazo.”<sup>61</sup>

---

<sup>61</sup> G. Sartori. Op.cit., pág. 137.

Los medios de comunicación en la actualidad juegan un papel importante en la formación de la opinión pública, y de reproducción cultural, primordialmente “la televisión”, ésta formación suele ser:

*Cooptada:* no se permite la “libre expresión” aunque se pretenda mantener ese “telón”, ya que por encima de sus intereses se encuentran los intereses del aparato burocrático y de las élites políticas.

*Dirigida:* Debido a que existe una relación entre la esfera económica y política, guiada por los intereses del aparato burocrático, inhibe a su vez la movilización política de los espectadores, creándose una “individualidad” en los mismos.

*Manipulada:* El fungir como “distractor social” impacta tanto, que crea una “cultura de masas comercializada”, lo cual conforma en el espectador un hartazgo político, al observar en estos y sobre todo en la televisión, solamente un “circo político” y no ver que se transforme su entorno social y se influya para dar respuesta a lo que requiere la población.

## 12. Confianza juvenil hacia los medios de comunicación

Cuadro 3: Grado de confianza de los jóvenes en los medios de comunicación  
México, 2000 (porcentajes)  
n = 26 763,466

Medios de comunicación	Total	Sí confío	Confío poco	No confío	No contestó
<b>TOTAL</b>					
La televisión	100	34.0	49.9	13.3	2.8
La radio	100	34.6	51.9	10.7	2.8
El periódico	100	30.4	52.5	14.1	3.0
<b>HOMBRES</b>					
La televisión	100	33.7	50.6	13.1	2.6
La radio	100	34.6	52.0	10.9	2.5
El periódico	100	31.4	53.0	13.0	2.6
<b>MUJERES</b>					
La televisión	100	34.2	49.2	13.4	3.2
La radio	100	34.6	51.8	10.5	3.1
El periódico	100	29.5	52.1	15.2	3.2

Ver: <http://www.consulta.com.mx/interiores/13 evaluaciones de g/evalua.df.1105.html>.

### 13. Confianza juvenil hacia espacios institucionales.

Cuadro 4.- Confianza de los jóvenes en diversas instituciones  
México, 2000  
n = 26 763,466

Instituciones	Hombre	Mujer	Total
<u>Gobierno</u>	12.0	11.4	<u>11.7</u>
<u>Partidos políticos</u>	1.3	1.0	<u>1.2</u>
<u>Congreso</u>	1.0	0.6	<u>0.8</u>
<u>Sindicatos</u>	2.8	1.5	<u>2.2</u>
Iglesia	30.3	39.6	<u>35.2</u>
Agrupaciones de ciudadanos	1.9	1.2	1.5
Ejército	4.3	1.8	3.0
Medios de comunicación	4.3	4.1	4.2
Familia	31.3	29.6	<u>30.4</u>
Escuela	4.2	3.1	3.6
Ninguna	4.1	3.4	3.7
No contestó	2.5	2.7	2.6
Total	100	100	100

Ver: [http://www.consulta.com.mx/interiores/13\\_evaluaciones\\_de\\_g/evalua.df.1105.html](http://www.consulta.com.mx/interiores/13_evaluaciones_de_g/evalua.df.1105.html).

De acuerdo al cuadro cuatro, la confianza que los jóvenes tienen en las diversas instituciones es en general baja; la familia y la iglesia absorben los mayores porcentajes (alrededor de una tercera parte confía en ellas); las menos son los partidos políticos y el congreso. Miguel Basáñez y Alejandro Moreno en la encuesta Nacional de Valores que realizaron en el 2000 encontraron que “el mercado religioso todavía es monopólico, dominado por la iglesia católica, al igual que el mercado político solía estar dominado por el PRI. En el año 2000 se encontró que el 76 por ciento de la población mayor de 18 años es católica.”<sup>62</sup> Señalan que en el año 2000 las orientaciones religiosas se han fortalecido. En la muestra mexicana de la EMV, nueve de diez entrevistados dijeron que dios es importante en sus vidas. Se resaltan aspectos importantes en cuanto al mayor porcentaje de confianza que se tiene para la “familia” e “iglesia”. De acuerdo a los estudios realizado las orientaciones religiosas no sólo permanecen, sino que parecen haberse fortalecido entre todos los grupos de distintas edades en las

<sup>62</sup> M. Basáñez y A. Moreno, “Cambio de Valores en México 1980-2000”. este país. Pág.49

últimas dos décadas. Por siglos las religiones han encapsulado y transmitido sistema de valores completamente integrados. Las costumbres y las prácticas cotidianas de las religiones normalmente se desarrollan en instituciones formales e informales y México pertenece a la zona latinoamericana católica.

Cuadro 5. Grado de confianza de los jóvenes en diversos personajes<sup>63</sup>  
México, 2000 (porcentajes)  
n = 26'763,466

Personajes	Total	Sí confío	Confío poco	No confío	No contestó
<b>TOTAL</b>					
Políticos	100	6.5	38.5	52.1	2.9
Jueces	100	15.4	44.6	37.1	2.9
Maestros	100	65.2	26.6	5.3	2.9
Médicos	100	70.0	22.1	5.1	2.8
Policías	100	11.6	37.6	47.9	2.9
Empresarios	100	16.8	44.7	35.5	3.0
Militares	100	28.9	37.3	30.7	3.1
Líderes sindicales o gremiales	100	12.1	35.4	49.5	3.0
Sacerdotes	100	58.5	22.8	15.7	3.0
Judiciales	100	12.0	30.4	54.5	3.1
Defensores de derechos humanos	100	46.5	36.2	14.3	3.0
Miembros de organizaciones ciudadanas	100	28.1	42.4	26.2	3.3
<b>HOMBRES</b>					
Políticos	100	6.9	38.2	52.3	2.6
Jueces	100	16.0	44.3	37.2	2.5
Maestros	100	65.3	26.7	5.4	2.6
Médicos	100	70.0	21.9	5.4	2.7
Policías	100	11.3	35.2	50.7	2.8
Empresarios	100	18.1	44.3	34.9	2.7
Militares	100	32.4	36.3	28.5	2.8
Líderes sindicales o gremiales	100	12.5	35.0	49.6	2.9
Sacerdotes	100	55.2	24.9	17.2	2.7
Judiciales	100	11.5	29.3	56.4	2.8
Defensores de derechos humanos	100	45.7	36.9	14.5	2.9
Miembros de organizaciones ciudadanas	100	27.9	42.8	26.0	3.3
<b>MUJERES</b>					
Políticos	100	6.2	38.8	52.0	3.0
Jueces	100	14.9	45.0	37.1	3.0
Maestros	100	65.2	26.6	5.2	3.0
Médicos	100	69.9	22.2	4.8	3.1
Policías	100	11.8	39.9	45.3	3.0
Empresarios	100	15.6	45.2	36.1	3.1
Militares	100	25.7	38.4	32.7	3.2
Líderes sindicales o gremiales	100	11.7	35.7	49.3	3.3
Sacerdotes	100	61.5	20.9	14.4	3.2
Judiciales	100	12.5	31.5	52.7	3.3
Defensores de derechos humanos	100	47.3	35.6	14.0	3.1
Miembros de organizaciones ciudadanas	100	28.2	42.0	26.3	3.5

<sup>63</sup> Ver: <http://www.consulta.com.mx/interiores/13> evaluaciones de g/evalua.df.1105.html.

En el cuadro cinco, se puede observar que los jóvenes confían más en médicos, maestros, sacerdotes y en defensores de los derechos humanos; en cambio confían menos o tienen cierta desconfianza en judiciales, políticos, líderes sindicales o gremiales y policías (todos con respuestas negativas de alrededor del 50 por ciento), seguidos por los jueces, los empresarios y los militares.

La saturación y “el bombardeo” político crea un efecto al que llamamos “de liga” ya que se expande tanto que al soltarlo se contrae sin haber ningún cambio en su constitución propia, pero sí hay un cambio en la valoración que los jóvenes tienen ya que estos tienden a conformar un estado de ánimo de desinterés y una caída en la confianza política en la democracias, como lo muestran las Encuestas Mundiales de Valores realizada por Basáñez y Moreno en donde señalan que “ un enfoque en las instituciones muestra una caída en la confianza que es paralela a una declinación en la participación política, como si hubiera pasado la tendencia de “luna de miel” en las nuevas y emergentes democracias.”<sup>64</sup>

---

<sup>64</sup> *Ibidem*, pág. 50

#### **14. Balance de la cultura política de los jóvenes en México.**

- La participación política de los jóvenes, no siempre depende de su “cultura política” (conjunto de reglas que posibilitan a los actores calcular sus acciones políticas), sí bien es cierto, mediante ésta calculan sus acciones políticas e influyen en la conformación del “consenso democrático”, en algunas ocasiones parecería que optan por conformar actitudes que no parecen del todo racionales (no votan, no se incluyen en asociaciones, grupos vecinales, etc) mostrando su inconformidad ante el sistema preestablecido.
- El concepto “democracia” suele ser difuso y ambiguo, tomándolo en cuenta como “valor”, tiene gran relevancia e importancia, por otra parte en nuestra realidad social se observa que 28.8 por ciento de los jóvenes de la UNAM, prefieran en cierta forma vivir en un sistema dictatorial, a diferencia de un sistema “democrático mecánico”, confirman que el tipo de democracia que estamos viviendo no es el sistema más adecuado y es poco eficaz para conformar una conciencia política, por ende su participación en el entorno político decrece en algunos momentos.
- Los jóvenes en México han mantenido cierto grado de abstención y bajo nivel de participación que se puede ver de la siguiente manera, “el voto” da un sentido de soberanía a los votantes, si observamos que entre un 30 y 40 por ciento de la población cree que el voto no tiene el poder de cambiar la situación del país al elegir a sus representantes que más les agraden por (plataforma política, actor político, partido político, etc.), esta participación la llamaremos pasiva porque no influye de manera directa en la transición democrática, pero sí influye para observar que lo que están haciendo los partidos políticos y nuestros representantes en general, no va del todo de acuerdo con las perspectivas de la población y sobre todo del “electorado” juvenil en general.

**CAPITULO III.  
PARTICIPACIÓN POLÍTICA DE LOS ESTUDIANTES DE LA UAM-I.**

En nuestra investigación nos interesa sobre todo la participación política de los jóvenes universitarios de la UAM-I. La posición ideológica, el nivel de confianza institucional, sus valores, entre otros factores, influyen de tal manera que su nivel de participación política se vislumbra de forma pasiva.

Una comparación entre los resultados expuestos por Durand Ponte, la encuesta nacional de la juventud y nuestros resultados nos mostraran qué es lo que esta sucediendo de manera general con la participación política de los jóvenes.

Como ya hemos visto en el capitulo dos la participación política, es toda acción de los ciudadanos que está dirigida a influir en la elección de los candidatos a ocupar puestos públicos de representación y en las decisiones que ellos deben realizar.

En la siguiente tabla se muestran los datos que utilizamos para determinar el porcentaje de alumnos para nuestra encuesta:

Cuadro 6. Universo de observación “División y género en la UAM-I”

División	Total de alumnos (9,184)	Mujeres	Hombres	Porcentaje Hombres	Porcentaje Mujeres	Porcentaje total
CBI	2,603	615	1,988	76.37%	23.63%	100.00%
CSH	4,005	2,049	1,956	48.84%	51.16%	100.00%
CBS	2,576	1,491	1,085	42.12%	57.88%	100.00%

Siendo una muestra representativa del 3% de los estudiantes universitarios en la Universidad Autónoma Metropolitana unidad Iztapalapa pertenecientes a las tres divisiones (CBI, CBS, CSH).

Género y División	Número de encuestas aplicadas.
Mujeres CBI	24
Hombres CBI	65
Mujeres CSH	67
Hombres CSH	64
Mujeres CBS	52
Hombres CBS	40
TOTAL	312

## **1. Dimensiones de observación.**

### **a) VALORES.**

Tomamos en cuenta los valores en los estudiantes de la UAM-I, al igual que Durand Ponte en la UNAM, ya que son las normas que intervienen en el cálculo de sus decisiones, al parecer los valores perduran en el régimen político y con el compromiso por la democracia.

### **b) TOLERANCIA**

Con el fin de observar la aceptación que tienen los jóvenes de la UAM-I hacia aquello que posiblemente les es diferente.

### **c) INTERVENCIÓN ESTATAL**

Elegimos esta dimensión para observar que tan conservadores ó liberales son los estudiantes de la UAM-I , también para ver que tan necesario les resulta que el gobierno sea en cierta forma paternalista e interventor en la vida política y la vida social.

### **d) IDEOLOGÍA**

Para Durand Ponte “ la ideología implica que el individuo tiene una coherencia entre sus creencias acerca de distintos objetos o procesos y sus actitudes, que existe ese vínculo que las organiza, que les da sentido”<sup>65</sup>. Decidimos analizar la postura ideológica de los estudiantes universitarios, con el fin de analizar en donde se marca la tendencia ya sea de izquierda, centro y derecha ( estos conceptos son relativos, su contenido se define en cada espacio y tiempo). La izquierda se identifica con los temas de igualdad social, en donde el gobierno tiene la responsabilidad de resolver esos problemas, los de centro ven los problemas sociales como parte del gobierno y de la sociedad, la derecha en cambio atribuye la desigualdad social a los individuos y no al gobierno.

### **e) CONOCIMIENTOS POLÍTICOS**

Para nosotras es importante saber que tanto conocen los estudiantes universitarios de la UAM-I sobre la política del país, es una forma también de comparar sí los estudiantes de CSH tienen mayor conocimiento político ó si son los estudiantes de CBI, CBS que contradicen dicha hipótesis.

---

<sup>65</sup> Durand Ponte, Victor Manuel. “Ciudadanía y Cultura Política, México 1993-2001” , pág.139



#### f) PARTICIPACIÓN POLÍTICA

Esta es la base fundamental para nuestro estudio, Durand Ponte explica que “toda acción de los ciudadanos está dirigida más o menos directamente a influir en la selección de los a candidatos a ocupar puestos públicos de representación y en las decisiones que ellos deben realizar”<sup>66</sup>. En esta dimensión se analizará la importancia de la participación.

La contraparte de la participación política es la falta de interés, la no participación Durand Ponte lo relaciona con el “apolitismo”, el individuo se muestra indiferente y renuncia a intervenir en la política por no seguir el mismo circo ideológico pero está a la expectativa y se mantiene informado.

#### g) EVALUACIÓN DEL SISTEMA POLÍTICO.

Las instituciones que elegimos para analizar son el gobierno, el poder judicial, la cámara de diputados y del senado con la finalidad de conocer cómo evalúan los universitarios estas instituciones.

#### h) CONFIANZA INSTITUCIONAL

La confianza interpersonal ha sido identificada como el principal componente del capital social, la confianza en las instituciones es fundamental para el funcionamiento de las sociedades modernas.

En nuestro estudio se observa una mayor confianza por instituciones primarias como lo son la familia y en cierta medida la escuela, a diferencia de la confianza hacia los partidos políticos, el gobierno, etc. Es preocupante por que en cierta medida son a las instituciones a las que se accede para cubrir nuestras demandas de corte económico y político.

---

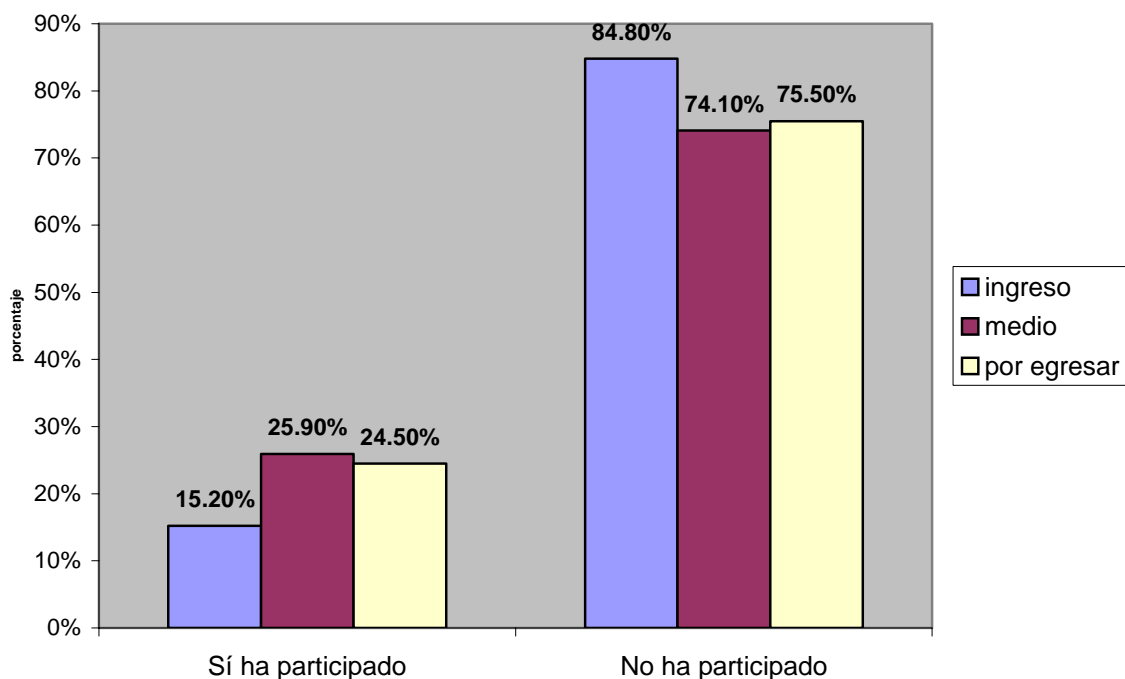
<sup>66</sup> *Ibíd.* Pág. 195

## 2. PARTICIPACIÓN POLÍTICA NO CONVENCIONAL.

Habermas expresa que la sociedad civil son “esas organizaciones y movimientos que buscan resolver sus inconformidades en el espacio de la opinión pública”.

Una de la primeras hipótesis que pretendemos demostrar sobre los estudiantes de la UAM- I es que: “ Sí tienden a incrementar su nivel de participación política conforme avanza su estancia en la universidad”. Es decir: de acuerdo al nivel trimestral en el que se encuentran (ingreso, medio, por egresar), se observa un aumento significativo de Participación política, los jóvenes de “ingreso” 15.20 por ciento a los que denominamos como “medio” con un 25.90 por ciento ; sin embargo también se observa una ligera caída en aquellos jóvenes que están “por egresar” del 24.50 por ciento, atribuimos este descenso porque algunos inician su servicio social, tienen que presentar sus avances de tesina, etc.

**Participación en alguna manifestación, marcha o acto político**



Por otra parte, constatamos que en general su participación política tiende a ser pasiva y ambigua ya que, el 22.8 por ciento de la muestra afirma que “sí ha participado” y el 76.9 por ciento afirma que “no ha participado” y el .3 por ciento no contestó. Se contradicen por una parte al expresar que les interesa la política de manera general<sup>67</sup>, y también creen que es importante conocer de política para cambiar la situación del país<sup>68</sup>, pero no participan activamente en el entorno político.

Como se constata en el gráfico anterior la contradicción se refuerza al vislumbrar pasivos en su forma de actuar, aunque sí creen que es importante saber de política y también les interesa la política. Para medir el interés por la política se formularon las siguientes preguntas como lo muestra el siguiente cuadro.

Cuadro 7. Conocimiento e interés por la política.

<b>Pregunta 1.</b> ¿qué tanto te interesa la política?	Estudiantes de nuevo ingreso	Medio	Por egresar
Sí me interesa la política	67.10%	74.10%	70.30%
No me interesa la política	32.90%	25.90%	29.70%
totales	100%	100%	100%
<b>Pregunta 2.</b> Es importante conocer de política para cambiar la situación del país	Ingreso	Medio	Por egresar
Sí es importante conocer de política para cambiar la situación del país	96.20%	94.80%	91.90%
No es importante conocer de política para cambiar la situación del país	3.80%	5.20%	8.10%
totales	100%	100%	100%

En la misma pregunta sobre el interés en la política, pero dividida por genero, se observa que el porcentaje de respuestas positivas a esta pregunta es mayor entre los varones que entre las mujeres. Agudizándose a nivel nacional, en donde los jóvenes están poco o nada interesados en la política. En ese sentido la encuesta Nacional de la Juventud muestra que el 18.8 por ciento de los hombres se

<sup>67</sup> Dándose de nueva cuenta el incremento de los de “ingreso” de un 67.10 por ciento a los de termino “medio” 74.10 por ciento, mostrando una ligera caída del 3.8 por ciento para los que están por egresar

<sup>68</sup> Los de “ingreso” con un 96.20 por ciento, lo de “medio” con un 94. 80 por ciento y en los que están “por egresar” también se observa una leve caída del 2.9 por ciento

interesan en la política y sólo el 9.1 por ciento de las mujeres lo hacen. (Ver Anexo 1.2).

Otro punto importante es que los jóvenes realmente no están del todo de acuerdo en que se participe en actividades de tipo “no convencionales” (manifestaciones, firmando peticiones de protesta, marchas, etc). Sólo el 38.8 por ciento Sí esta de acuerdo, frente al 60.3 por ciento que No esta de acuerdo y un 1 por ciento que no contestó. Podemos decir que hay un “*rechazo de la mayoría de los estudiantes a este tipo de participación*”, manteniendo un carácter conservador para la resolución de sus demandas . Durand Ponte, en su estudio realizado sobre esta dimensión, encontró que los estudiantes de la UNAM también tienen un carácter conservador, al rechazar las formas de participación no convencional.

### 3. PARTICIPACIÓN POLÍTICA CONVENCIONAL.

En cuanto a su participación de tipo “convencional” la mitad de los jóvenes entrevistados observan que los partidos políticos son indispensables para la democracia con un 51.8 por ciento. Los que afirman que dividen a la gente son un 26.2 por ciento, mientras que aquellos que afirman que no sirven para nada son un 17.8 por ciento y los que no saben son 4.2 por ciento.

Por otra parte en la siguiente tabla se observa que los jóvenes piensan que se necesita de la cámara de diputados y del senado con un 84.9 por ciento y para mantener la seguridad piensan que se necesita con un 93.4 por ciento el poder judicial.

Cuadro 8: Necesidad de representación política y de seguridad			
	Sí se necesita	No se necesita	totales
México necesita de la cámara de diputados y del senado	84.9%	15.1%	100%
México necesita del poder judicial	93.4%	6.6%	100%

Sí tomamos en cuenta que Toqueville expresa que la sociedad civil se conforma por aquellos grupos vecinales y estructuras de base local que proporcionan servicios colectivos, podemos observar en el siguiente cuadro que la participación de los estudiantes de la UAM-I en este tipo de asociaciones es muy baja, al igual que su participación en los partidos políticos, pero resalta que tienen una mayor participación en actividades de carácter social recreativo (cine, deportes, etc.).

La mayoría de los entrevistados en la pregunta de corte abierto, informaron que el sistema trimestral influye “de tal modo” que no les permite participar en la política, ya que este sistema absorbe la mayor parte de su tiempo. Esta respuesta resulta ser bastante contradictoria, ya que en esas actividades no se requiere del compromiso “formal”: el cine, actividades deportivas, donde si participan.

Al parecer su compromiso político no esta reafirmandose a pesar de su nivel educativo. Podemos observar en el cuadro uno, donde el 64.7% de los estudiantes declaran que el sistema escolar de la UAM-I no les permite participar en algún partido político, ni en organizaciones no gubernamentales con un 63.8 por ciento, atribuyendo esta respuesta a que el sistema educativo implementado por la UAM-I es “estresante” y ocupa la mayor parte de su tiempo.

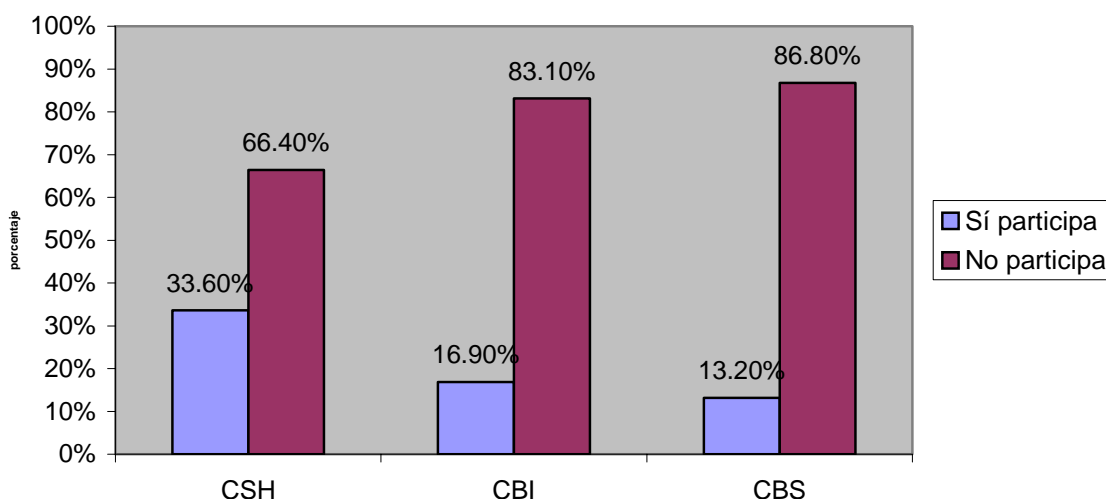
Cuadro 9. Tú sistema escolar te permite participar en algún partido político.

El sistema escolar.	sí	no	no contesto
Le permite participar en algún partido político	29.2	64.7	6.1
Le permite participar en ONG'S	30.1	63.8	6.1
Le permite participar en actividades intra-escolar (cine, teatro, etc)	70.8	23.1	6.1
Le participar en actividades extra-escolar (cine, teatro, etc)	82.6	13.5	3.9

Como se observa los jóvenes son generalmente “apolíticos”, se interesan poco en participar directamente en la política; sin embargo en la siguiente grafica se demuestra la validez de nuestra siguiente hipótesis: “los estudiantes de CSH, participan de manera más activa que los estudiantes de CBS y CBI”.

De manera “no convencional” los jóvenes de CSH participan más, en un 33.6 por ciento a diferencia del 16.9 por ciento en CBI y 13.20 por ciento en CBS, Es valido denotar de nueva cuenta lo que la grafica representa “la baja participación que existe en general”.

**Participación en alguna manifestación, marcha o acto político**



Arato y Cohen explican que, en cierta forma, la sociedad civil ya se ha institucionalizado por medio de las organizaciones gubernamentales, los grupos vecinales, etc. El gráfico muestra que los jóvenes en general tienen poca participación en este tipo de organizaciones.

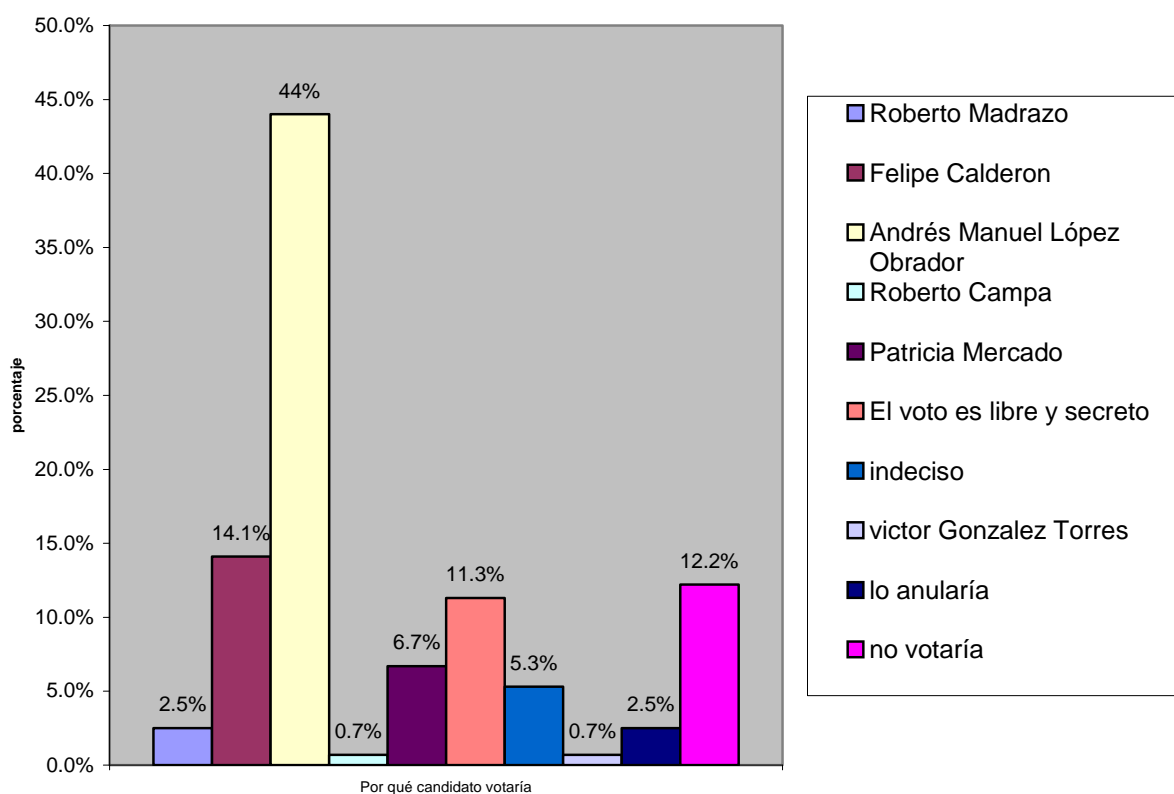
Es importante observar en el cuadro diez, donde existe un porcentaje significativo del 82.1 por ciento de los estudiantes que sí van a votar en estas elecciones, el 50.6 por ciento de los entrevistados afirmaron que votarían por las propuestas políticas de los candidatos.

En este caso las mejores propuestas que les parecen son las del candidato Andrés Manuel López Obrador. Este candidato obtuvo el 44 por ciento de votos, dentro de estas propuestas se encuentran: los altos niveles de desigualdad social,

la concentración excesiva del poder económico, la necesidad de lanzar programas masivos de lucha contra la pobreza, y una política exterior basada en la “soberanía nacional” y la “autodeterminación” para proteger al país de una excesiva influencia de los Estados Unidos”, los universitarios de la UAM-I, ven un futuro más alentador con este candidato.

en segundo lugar se encuentra Felipe Calderón con 14.1 por ciento, el más bajo fue Roberto Madrazo con 2.5 por ciento como se muestra en la gráfica.

### Por qué candidato votaría



En 1999 un estudio realizado en Chile, muestra que los jóvenes no votaban por que no había propuestas políticas, en nuestro análisis observamos que la mayoría de los estudiantes votaran por las propuestas políticas de los candidatos y el partido político.

Cuadro 10. Sí las elecciones fueran en este momento ¿votarías?

	Frecuencia	Porcentaje
si	256	82.1
no	36	11.5
no sé	20	6.4
Total	312	100.0

Cuadro 11. ¿Por qué votarías?

Por las propuestas políticas.	Frecuencia	Porcentaje
sí	158	50.6
no	97	31.1
no contesto	57	18.3
Total	312	100.0

En las graficas que se eligieron para observar la participación “convencional” se de muestra que sí hay una mayor tendencia por parte de los jóvenes de CSH 35.4 por ciento en participar en las ONG’S a diferencia de la participación de CBI que cuenta con un 30.2 por ciento y CBS con un 35.4 por ciento, lo sorprendente es en cuanto a la participación en partidos políticos se incrementa en los estudiantes de CBI 32.6 por ciento a diferencia de CBS 30.4 por ciento y CSH 27.6 por ciento<sup>69</sup>.

#### 4. NIVEL DE CONFIANZA INSTITUCIONAL.

Ahora veamos de que manera influye el nivel de confianza en la participación convencional y no convencional.

La apatía política que vemos en los estudiantes tiene que ver con la “proclividad” que el capitalismo condiciona y la gran “pobreza en la calidad de la información”; ejemplo de ello el alto nivel de desconfianza sobre todo en los medios de

<sup>69</sup> Nota: Las graficas se muestran en anexo Pág.58.



comunicación como son la televisión, periódicos y revistas. La alta proclividad que estos crean y mediante los cuales los estudiantes se informan de política con mayor frecuencia.

Los medios de información como la radio y televisión son fundamentales para que los jóvenes conozcan lo que acontece a su alrededor. En este cuadro podemos ver que más de la mitad de los universitarios de la UAM-I sí confían en la televisión, siendo generalizada esta confianza hacia los otros medios. El latinobarómetro en la encuesta que se realizó en el año 2005 arrojó datos en donde el 44 por ciento confiaba poco en la televisión y en el periódico 47 por ciento.

**Cuadro 12. Nivel de confianza en instituciones y actores sociales en la UAM-I 2006.**

Instituciones y actores sociales	Sí confío	No confío	No contestó	Total
Televisión	65.4%	33.3%	1.3%	100%
Radio	89.1%	9.9%	1.0%	100%
Periódicos y revistas	91.7%	6.7%	1.6%	100%
Familia	95.8%	3.2%	1.0%	100%
Maestros	92.6%	6.4%	1.0%	100%
Organizaciones ciudadanas	64.7%	33.3%	1.0%	100%
Partidos políticos	44.9%	54.2%	1.0%	100%
Diputados y senadores	38.4%	60.6%	1.0%	100%
Gobernadores	38.8%	59.9%	1.3%	100%
Presidente de la República	42.3%	56.7%	1.0%	100%

Al preguntar sobre el nivel de confianza en las instituciones los estudiantes declaran confiar más en la familia en un 95.8 por ciento y en segundo lugar en los maestros con un porcentaje de 92.6 por ciento; en cambio confían menos en los diputados y senadores con un 60.6 por ciento de desconfianza, en los gobernadores con un 59.9 por ciento y también del presidente de la república con respuestas negativas alrededor del 50 por ciento.

Los datos que encontró Durand Ponte en los estudiantes de la UNAM no difieren mucho de los nuestros en lo que se refiere a la confianza en la familia.

Durand encontró que el 77.6 por ciento de los entrevistados en la UNAM confían en la familia, ya que es el único lugar en donde pueden sentirse “seguros”, sin ser traicionados. Pasa en segundo lugar la confianza en los maestros (86.2) y en la universidad (91.16), finalmente en todas las instituciones públicas relacionadas al Estado y la política más del 50 por ciento tienen una gran desconfianza. Podemos decir que la baja confianza en las instituciones públicas no favorece la participación de los estudiantes.

El reciente informe de Latinobarómetro 2005, muestra un ascenso significativo sobre la desconfianza en las personas que dirigen al país. Hubo un 27 por ciento de confianza hacia la elite, un 35 por ciento en la confianza del presidente Vicente Fox, un 28 por ciento de confianza en el parlamento y 19 por ciento en los partidos políticos. Podemos ver que el nivel de desconfianza hacia las instituciones gubernamentales ha venido aumentando debido a la crisis de representación en la política y agudizándose con los actos de corrupción. En el caso argentino el latinobarómetro observó en el 2005 un alto nivel de desconfianza de los jóvenes hacia el gobierno con un porcentaje de 89 por ciento.

## **5. EFICIENCIA CIUDADANA.**

Por otra parte también se observa, en términos de Sartori, que “las materias” sobre lo “que entendemos son aquellas en las que tenemos experiencia personal, las ideas; que dominamos son las que somos capaces de formular nosotros mismos”. En este sentido, si los jóvenes universitarios no se hacen partícipes, se les complica entender que es lo que sucede con la política del país, alejándose de

ella y no conformando una parte auto activa que es necesaria para la transición democrática en México.

En la pregunta: la política y el gobierno parecen tan complicados que una persona como yo no puede entender lo que está sucediendo; queremos ver la evaluación del estudiante que se hace así mismo, para ver su interés ó indiferencia sobre cuestiones políticas.

Haciendo una comparación, entre las encuestas realizadas por Durand Ponte, nuestros resultados y Latinobarómetro. Se confirma que entre el 42.3 y 55 por ciento respectivamente, de los entrevistados tiene una actitud cómoda ya que entregan a la elite el poder de gobernar sin intentar entender o participar en cuestiones políticas. De acuerdo a los datos de Durand y los nuestros, la mayoría de los alumnos entrevistados piensan que son capaces de entender la política y el gobierno. Podemos decir que sí se informan de política a pesar de no poder influir directamente en el gobierno.

Cuadro 13. La política y el gobierno parece tan complicado que una persona como yo no puede entender lo que está sucediendo.

	Estudiantes de la UNAM (Durand Ponte 1997).	Latinobarómetro 2005.	Estudiantes de la UAM-I- 2006.
Política complicada.	42.3%	55%	47.8
Política no complicada.	54.3%	40%	50.0

En cuanto a la eficiencia ciudadana Durand Ponte expresa en su análisis cerca de 2/3 de los estudiantes de la UNAM son capaces de entender la política y el gobierno, por otra parte también piensan que personas como ellos pueden influir (la mayoría son capaces de participar). En la pregunta que se realizó con los estudiantes de la UAM-I sobre: “personas como yo no tienen como influir en gobierno”, se encontró que más de la mitad no encuentran la forma de influir en el

gobierno. Por lo tanto en nuestro estudio encontramos que una parte de los jóvenes estudiantes de la UAM-I presentan cierta comodidad ó tal vez sea fastidio, desesperanza, rabia, conformismo o indiferencia ya que la política se les hace demasiado complicada.

Cuadro 14. Personas como yo no tienen como influir en el gobierno. Estudiantes de la UAM-I 2006.

	Frecuencia	Porcentaje
estoy de acuerdo	122	39.1
no estoy de acuerdo	183	58.7
no contesto	7	2.2
total	312	100.0

## 6. EVALUACIÓN DE LA DEMOCRACIA.

Otra observación importante que encontramos en cuanto al análisis cualitativo de las preguntas de tipo abierto, a los jóvenes universitarios de la UAM-I se les preguntó: ¿Qué es la democracia?, respondieron en principio atendiendo sobre todo a la participación de los ciudadanos y de cómo estos influyen en el gobierno para la toma de decisiones, en la respuesta se inclinaron un poco a las cuestiones utópicas propuestas por Habermas de (libertad, igualdad, solidaridad). Sin embargo los jóvenes consideran que la democracia en México existe sólo algunas veces.

La valoración que los estudiantes de la UAM-I tienen sobre el sistema político mexicano tiende a ser predominantemente negativa como se observa en el siguiente cuadro.

En comparación, vale mencionar que entre los estudiantes de la UNAM, las opiniones sobre la existencia o no de la democracia en México tienden a irse más hacia a los extremos: 65 por ciento de ellos opinó que en México no hay democracia. Pese a la diferencia de 31.3 por ciento en los datos que sólo algunas veces existe la democracia, podemos decir que la opinión de los estudiantes de ambas universidades sobre la existencia de la democracia en el país es predominantemente negativa. Podemos ver que la relación entre Estado y

sociedad es muy débil ya que la mayoría de los estudiantes afirma que la democracia no existe.

**Cuadro 15. En México existe la democracia.**

¿Consideras que en México existe la democracia?	Estudiantes de la UNAM (Durand Ponte 1997).	Estudiantes de la UAM-I- 2006.
Si existe la democracia.	11.1%	7.7%
No existe la democracia.	65%	36.9%
Sólo algunas veces existe.	21.3%	52.6%

Más del 50% de estudiantes de la UAM-I considera, que en México “sólo algunas veces existe la democracia”, podemos decir que estos alumnos son más tolerantes con el sistema político, a diferencia de los estudiantes de la UNAM que su opinión es más negativa, sólo el 21.3% dijo que “ algunas veces existe la democracia”.

## **7. CULTURA CÍVICA.**

En cuanto a la cultura cívica, esta se ve minada mediante la desigualdad en el ejercicio de la ley, en nuestra investigación encontramos que de los tres poderes “ejecutivo”, “legislativo” y “judicial” ninguno funciona en la aplicación de leyes en beneficio a la sociedad. En el cuadro dieciséis vemos que el 40.7 por ciento afirma que ninguno de los poderes funciona mejor en la aplicación de las leyes, el legislativo obtuvo un porcentaje más elevado de 26.9 por ciento a diferencia del ejecutivo y judicial. En la actualidad estas instituciones comienzan a ser cuestionadas desde muy diversos ángulos y la gente comienza a alejarse de la política en términos de su funcionamiento tradicional.

**Cuadro 16. De los tres poderes ejecutivo, legislativo y judicial.**  
(Cuál funciona mejor en la aplicación de leyes)

	Frecuencia	Porcentaje
ejecutivo	28	9.0
legislativo	84	26.9
judicial	27	8.7
ninguno	127	40.7
los tres	7	2.2
no contesto	39	12.5
Total	312	100.0

Dentro del análisis de las preguntas que realizamos de tipo “abierto”, se les pregunto: Sí respondiste que confías en la familia, escuela, explica ¿Por qué?; La respuesta de los jóvenes alude, a la preocupación que estas instituciones primarias tienen por sus miembros, el lazo que se establece entre los mismos (cohesión social), el sentimiento de pertenencia, cercanía y de comunicación, la confianza y la situación social que viven muestran cierto equilibrio que se encuentran en un mismo nivel.

Por otra parte la segunda pregunta de tipo “abierto” que se aplico es: Sí respondiste que no confías en los partidos políticos, diputados, senadores, gobernadores y presidente de la República ¿Por qué ejerces tu voto o mantienes este tipo de instituciones?. Respondieron que guardan cierto grado de esperanza por el cambio; la izquierda no ha gobernado en México, esperan que su voto sea utilizado por el bien de todos; mientras que algunos expresaron que no “tienen de otra”, esta situación esta preestablecida y no se puede cambiar. Lo anterior permite identificar la desilusión de los entrevistados hacia el sistema político actual.

## **8. VALORES DEMOCRÁTICOS.**

Haciendo una comparación con el estudio de Durand Ponte y el nuestro, encontramos que en los estudiantes de las dos universidades, ya tienen un compromiso con los valores democráticos, pero hay un gran número significativo que no asume a la democracia como un valor. En la pregunta sobre “Sí la

democracia es mejor que cualquier otra forma de gobierno”, se encontró que el 65.4 por ciento de los estudiantes de la UAM-I afirman que siempre es mejor la democracia, esta afirmación no difiere con la respuesta de los estudiantes de la UNAM en un 65.6 por ciento.

Cuadro17. Estudio realizado por Durand Ponte 1997: UNAM.

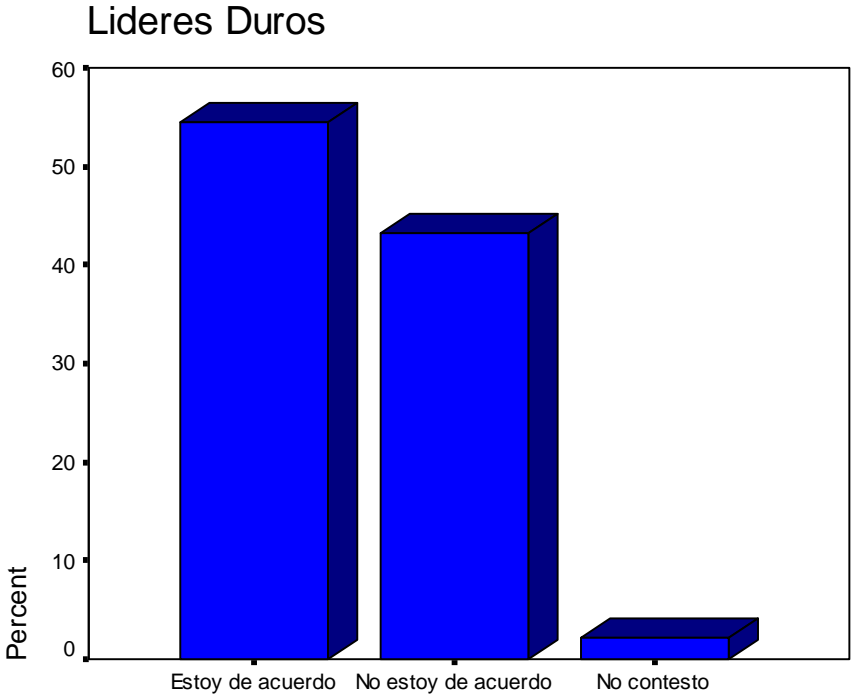
La democracia siempre es mejor que cualquier otra forma de gobierno.	65.6 por ciento
En ciertas circunstancias es mejor una dictadura	14.8 por ciento
Da lo mismo sí el gobierno es una dictadura ó una democracia	14 por ciento

Cuadro 18. Con cuál de las siguientes afirmaciones concuerdas. Encuesta realizada a los estudiantes de la UAM-I. 2006.

La democracia siempre es mejor que cualquier otra forma de gobierno.	65.4 por ciento
En ciertas circunstancias es mejor que una dictadura.	18.9 por ciento
Da lo mismo una democracia que una dictadura	8.3 por ciento
no sé	7.4 por ciento
Total	100.0

Los estudiantes que entrevistó Durand Ponte sobre la pregunta: el país funcionaría mejor si fuera gobernado por líderes duros encontró que poco más del 40 por ciento, piensa que sería bueno ser gobernados por líderes duros, que se inclinan por una autoridad fuerte. Las cifras que se encontraron en los estudiantes

de la UAM-I sobre esta pregunta: el 54.5 por ciento de los entrevistados piensan que sería mejor tener una autoridad fuerte, un poco menos de la mitad 43.3 por ciento rechazan a los líderes duros. De acuerdo a estas cifras más de la mitad de los estudiantes de la UAM-I se inclinan por líderes duros como se muestra en la siguiente gráfica. Esto podría ser por la debilidad del actual gobierno sobre problemas graves como el narcotráfico, la corrupción, la delincuencia, etc. ¿Cómo explicamos las ejecuciones de importantes autoridades?, es evidente que el narcotráfico se ha fortalecido, y la corrupción de ha incrementado.



**9. TOLERANCIA.**

En esta dimensión los estudiantes de la UAM-I y UNAM convergen en un pluralismo partidista en donde se muestran como mayoritariamente tolerantes.



**Cuadro 19. Con cuál posición te identificas. Encuesta realizada a los estudiantes de la UAM-I.2006.**

	Frecuencia	Porcentaje
Tolerante	153	49.0
Demócrata	54	17.3
Conservador	32	10.3
Revolucionario	43	13.8
no contesto	30	9.6
Total	312	100.0

**Cuadro 20. El país funcionaria mejor si sólo existiera un partido.**

	Frecuencia	Porcentaje
Estoy de acuerdo	58	18.6
No estoy de acuerdo	242	77.6
No contesto	12	3.8
Total	312	100.0

La tolerancia que vemos en los jóvenes entrevistados se acerca más a cuestiones sobre el aborto, siendo muy diferente la tolerancia para diputados, policía y funcionarios públicos. En la pregunta, “se debe permitir el aborto a toda mujer que quiera practicárselo” encontramos que hay una aceptación significativa de 75.3 por ciento. El 59.6 por ciento de los estudiantes está de acuerdo en no respetar a las autoridades, especialmente a los policías, ya que son los primeros que se dejan sobornar. Se observa que los estudiantes no son sumisos a la autoridad de manera acrítica, son menos tolerantes con las autoridades públicas.

Cuadro 21. A veces no hay por qué respetar a las autoridades públicas

	Frecuencia	Porcentaje
estoy de acuerdo	186	59.6
no estoy de acuerdo	124	39.7
no contesto	2	.6
total	312	100.0

## 10. Conclusiones.

La sociedad civil es heterogénea, en esta transición política presenta un mayor interés por lo que acontece en nuestro país, pero sin asumir su responsabilidad para un cambio profundo; dentro de esta sociedad civil se encuentran, los jóvenes universitarios de la UAM-I los cuales se vislumbran poco participativos en la política, dejando libre albedrío el manejo político en las instituciones gubernamentales. Aunque racionalmente sepan los costes que ello implica.

Existe una relación directamente proporcional entre nivel de escolaridad y la cultura política, sin embargo es necesario evidenciar que la alta escolaridad no garantiza la alta participación política activa. Por lo tanto un tipo de participación política “pasiva” es producto de la poca credibilidad en las instituciones gubernamentales, desinterés que se traduce a su vez en la falta de asociación, participación política “activa” convencional y no convencional.

Es importante mencionar que existe diferencia de actitudes políticas entre los estudiantes de la UAM-I ya que el tipo de licenciatura sí influye en su participación política, siendo los estudiantes de CSH los que participan con mayor frecuencia.

Al comparar los datos se encontró que la participación política de ambas universidades: UAM-I y UNAM son relativamente bajas, esto se agudiza a nivel nacional como lo muestra la Encuesta Nacional de la Juventud y lo confirma el latinobarómetro. El fastidio, desesperanza, rabia, comodidad son algunos calificativos para describir el letargo de los estudiantes en su poca participación política, aunado a esto, hay un hartazgo y desconfianza hacia los partidos políticos y sus dirigentes. La política les interesa muy poco, perciben a los actores políticos como deshonestos; los datos analizados muestran la desconfianza que tienen los estudiantes hacia espacios institucionales como: gobierno, congreso, y partidos políticos, a pesar de la desconfianza y la poca participación, ocho de cada diez estudiantes de la UAM-I ejercerá su voto en la elección presidencial; los que ejercerán su voto tienen una escasa identificación con los partidos políticos,

hay desconfianza en las instituciones gubernamentales, los jóvenes han perdido la confianza en el Estado y en la esfera del poder que los maneja, su participación política está evaluada por el tipo de democracia que existe en México, podemos decir que vivimos una democracia mecánica, desgastada, y ambigua la cual se agudiza en actos de corrupción y derroche de dinero vinculados a los partidos políticos.

El interés por la política en nuestra investigación da un salto importante de los primeros trimestres a los que llamamos “ingreso” a los intermedios “medio”; sin embargo, los trimestres a los cuales llamamos “por egresar” tienen una leve disminución, una explicación que damos a ello es que estos alumnos se enfrentan a las últimas presiones que conlleva la terminación de su licenciatura (tesis o proyecto terminal, servicio social, trabajo, etc). De acuerdo a nuestros datos la mayoría de la población estudiantil UAM-I presentan interés político sobre las próximas elecciones que se llevarán a cabo el 2 de julio del 2006. Por lo tanto de acuerdo a nuestros resultados el nivel de abstención tendrá un decremento importante. Mas del 50 por ciento de los estudiantes de la UAM-I se interesan en la política, los que muestran mayor interés son los estudiantes de CSH con un porcentaje de 76.1 por ciento, le sigue CBI con 66.3 por ciento y finalmente CBS con 60.9 por ciento. Los datos difieren en gran medida con la Encuesta Nacional de la Juventud en donde menos del 50 por ciento de los jóvenes están poco o nada interesados en la política. Los menos interesados en la política son las mujeres, las respuestas negativas se generalizan en las tres divisiones y se agudiza a nivel nacional según la Encuesta Nacional de la Juventud.

Como se muestra en el anexo, existe una diferencia entre los hombres y mujeres en el tipo de participación política no convencional siendo del 28 por ciento en varones y en mujeres del 16.8 por ciento. En cuanto a la participación en ONG'S y partidos políticos (participación convencional) en ambos casos se encuentran alrededor del 30 por ciento respectivamente.

La situación socioeconómica no tiene relación con su nivel de participación política, pero sí con sus preferencias partidistas, los que se consideran en una situación económica “regular” se identifican con el partido del PRD, aquellos que consideran tener una posición “muy buena”, se inclinan por el partido AN.

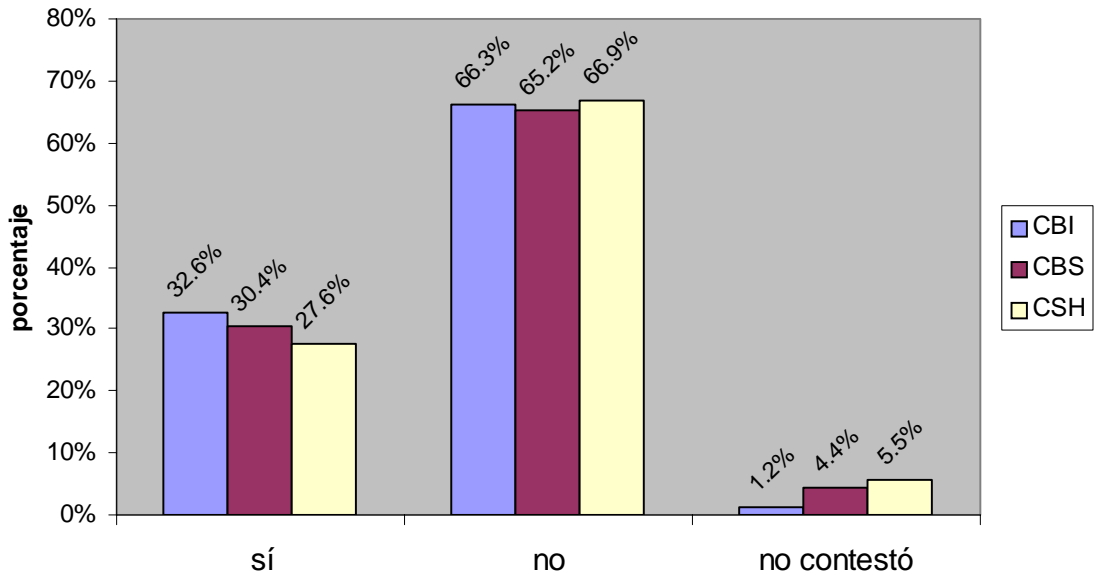
El nivel de confianza en instituciones primarias como la familia es muy alta a diferencia de instituciones de corte secundario como los partidos políticos, gobierno, cámara de diputados, etc. mantienen un alto grado de desconfianza; Por lo tanto sin confianza en este tipo de instituciones la participación voluntaria es baja, no se logra formar una organización civil activa - participativa.

El punto anterior da salida a que los estudiantes universitarios de la UAM-I se expresen fuertemente sobre la corrupción e ineficiencia de las autoridades para resolver los problemas más inmediatos que aquejan nuestro país, siendo esto un círculo vicioso que se repite constantemente porque son espectadores que se limitan a poner adjetivos, sin asumir la responsabilidad de sus actos. Estas instituciones reproducen los mismos patrones ya que no existen voces que se levanten para exigir un verdadero cambio.

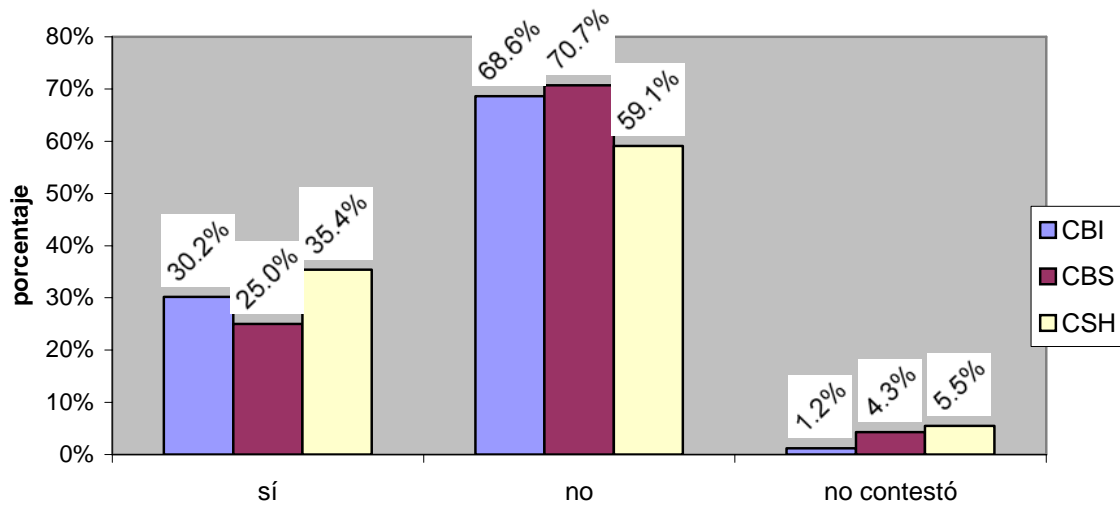
Los estudiantes de la UNAM prefieren líderes “democráticos”, y los de la UAM-I prefieren líderes “duros” como forma de gobierno, esto es, por la inestabilidad política, económica y social que enfrenta México, los problemas más inmediatos como la inseguridad pública, aumento del empleo informal, narcotráfico, migración, etc, no son resueltos. La democracia es un estandarte de los partidos políticos para beneficio de unos cuantos y no del pueblo.

## 11. ANEXOS

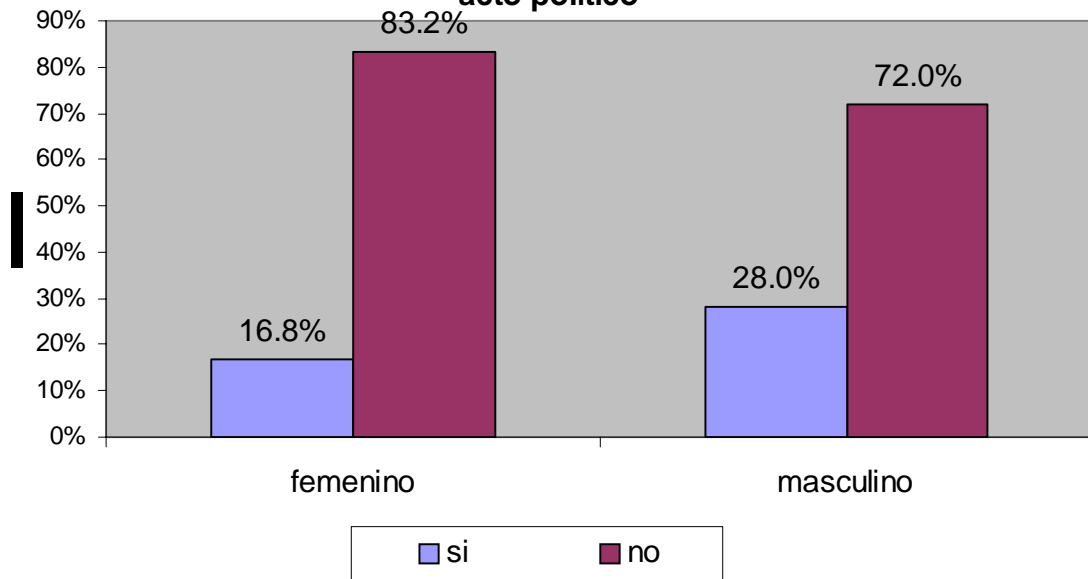
### PARTICIPA EN ALGUN PARTIDO POLÍTICO



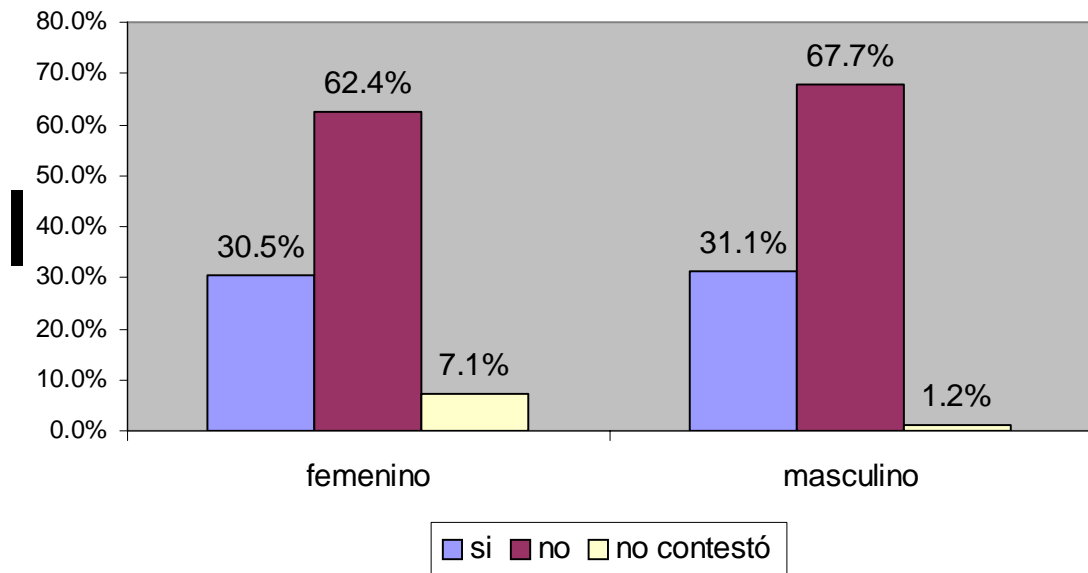
### PARTICIPA EN ONG'S



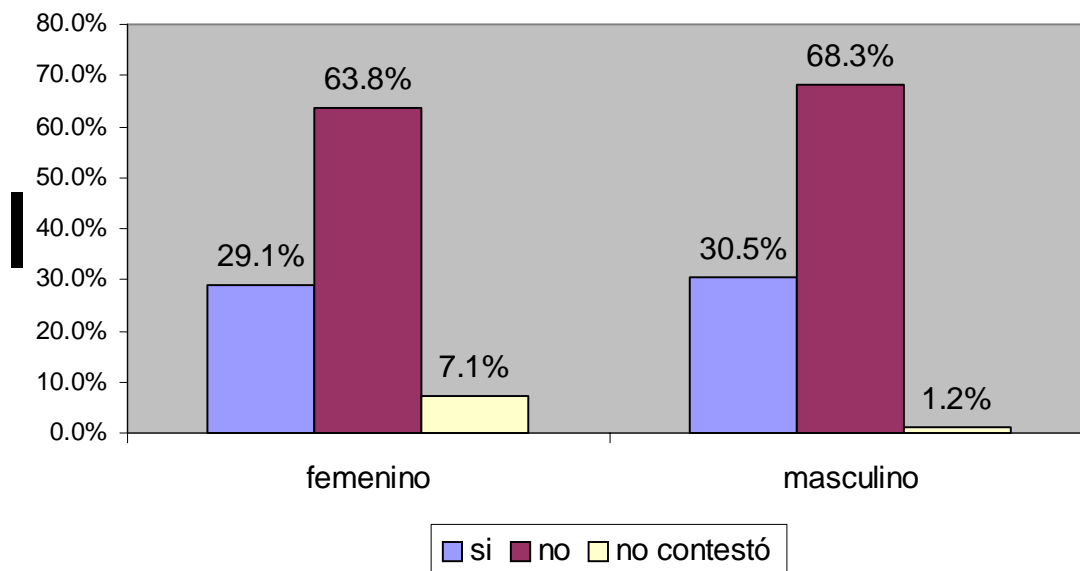
### Género y participación en alguna manifestación, marcha ó acto político



### Género y participación en ONG'S



### Género y participación en algún partido político



1.2.

### Interés en la política de los estudiantes UAM-I 2006

Género	Sí e interesa	No me interesa	Total.
Femenino	66.4%	33.6%	100%
Masculino	75.7%	24.3%	100%

Cuadro 49. Interés en la política  
México, 2005

Interés	Hombres	Mujeres	Total
Mucho	18.8	9.1	13.8
Poco	39.3	40.2	39.8
Nada	39.4	48.5	44.1

[www.imjuventud.gob.mx](http://www.imjuventud.gob.mx)



trimestre\_\_\_\_\_

FOLIO\_\_\_\_\_

PARTICIPACIÓN POLÍTICA DE LOS ESTUDIANTES DE LA UAM-I  
(2006)

Buenos (días, tardes), somos estudiantes de la Lic. en Sociología, solicitamos de tu colaboración para contestar ésta encuesta lo más sinceramente posible, mediante la cuál se medirá la participación política de los estudiantes de la Universidad Autónoma Metropolitana unidad Iztapalapa UAM-I. Esta encuesta se tratará de manera anónima y totalmente confidencial; será utilizada únicamente con fines académicos.

Agradecemos de tu colaboración para la realización de este estudio.

SOLO  
INVESTI  
GADOR  
  
1.1\_\_\_\_  
1.2\_\_  
1.3\_\_  
1.4\_\_  
1.5\_\_  
1.6\_\_  
  
2.  
2.1

1.DATOS GENERALES

1.1 ¿Cuál es tu edad\_\_\_\_\_

1.2 Señala con una “x”: 1.FEMENINO\_\_\_ 2..MASCULINO\_\_\_

1.3 Señala, ¿cuál es tu estado civil?:  
1.Soltero(a) \_\_\_ 2.Casado(a)\_\_\_ 3.Divorciado(a)\_\_\_ 4.Unión libre \_\_\_ 5.viudo(a) \_\_\_

1.4 Señala, la división a la cual perteneces:  
( ) 1. CBI ( ciencias básicas e ingeniería)  
( ) 2. CBS ( ciencias biológicas y de la salud)  
( ) 3. CSH (ciencias sociales y humanidades)

1.5 Aparte de estudiar, ¿trabajas?  
( ) 1. Sí  
( ) 2. No

1.6 Consideras que tu posición socioeconómica actual es:  
( ) 1. Muy buena  
( ) 2. Buena  
( ) 3. Regular  
( ) 4. Mala  
( ) 5. Muy mala

2. VALORES

2.1 Consideras que en México existe la democracia.  
( ) 1. Sí existe  
( ) 2. No existe

2.2\_\_

- 3. Algunas veces
- 4. No sé

2.2 ¿Con cuál posición te identificas más?

- 1. Tolerante
- 2. Demócrata
- 3. Conservador
- 4. Revolucionario
- 5. No sé

2.3 ¿Con cuál de las siguientes tres afirmaciones, concuerdas más?

- 1. La democracia siempre es mejor que cualquier otra forma de gobierno
- 2. En ciertas circunstancias es mejor una dictadura que una democracia
- 3. Da lo mismo si el gobierno es una democracia o una dictadura
- 4. No sé

2.4 De las siguientes frases señala por favor, la que te parece la más indicada

1. La democracia es peligrosa porque puede provocar desordenes.	<input type="checkbox"/> 1. Totalmente de acuerdo <input type="checkbox"/> 2. De acuerdo <input type="checkbox"/> 3. Poco de acuerdo <input type="checkbox"/> 4. En desacuerdo <input type="checkbox"/> 5. Totalmente desacuerdo <input type="checkbox"/> 6. No sé
---	---

2. El país para que funcione mejor necesita líderes duros y severos.	<input type="checkbox"/> 1. Totalmente de acuerdo <input type="checkbox"/> 2. De acuerdo <input type="checkbox"/> 3. Poco de acuerdo <input type="checkbox"/> 4. En desacuerdo <input type="checkbox"/> 5. Totalmente desacuerdo <input type="checkbox"/> 6. No sé
--	---

3. El país funcionaría mejor, sí solo existiera un solo partido político.	<input type="checkbox"/> 1. Totalmente de acuerdo <input type="checkbox"/> 2. De acuerdo <input type="checkbox"/> 3. Poco de acuerdo <input type="checkbox"/> 4. En desacuerdo <input type="checkbox"/> 5. Totalmente desacuerdo <input type="checkbox"/> 6. No sé
---	---

4. Votar es la única manera para que alguien como yo incida en transformar la situación del país.	<input type="checkbox"/> 1. Totalmente de acuerdo <input type="checkbox"/> 2. De acuerdo <input type="checkbox"/> 3. Poco de acuerdo <input type="checkbox"/> 4. En desacuerdo <input type="checkbox"/> 5. Totalmente desacuerdo <input type="checkbox"/> 6. No sé
---	---

2.4.4\_\_

### 3. TOLERANCIA

De las siguientes frases señala por favor, la que te parece la más indicada

3.  
3.1\_\_

1. El hombre también debe de participar en las labores de su casa , por ejemplo: lavar trastes, barrer, cocinar, etc	<input type="checkbox"/> 1. Totalmente de acuerdo <input type="checkbox"/> 2. De acuerdo <input type="checkbox"/> 3. Poco de acuerdo <input type="checkbox"/> 4. En desacuerdo <input type="checkbox"/> 5. Totalmente desacuerdo <input type="checkbox"/> 6. No sé
--	---

3.2\_\_

2. Se debe permitir el aborto a toda mujer que quiera practicárselo.	<input type="checkbox"/> 1. Totalmente de acuerdo <input type="checkbox"/> 2. De acuerdo <input type="checkbox"/> 3. Poco de acuerdo <input type="checkbox"/> 4. En desacuerdo <input type="checkbox"/> 5. Totalmente desacuerdo <input type="checkbox"/> 6. No sé
--	---

3.3\_\_

3. A veces no hay por qué respetar a las autoridades públicas (policías, diputados, funcionarios, etc.)	<input type="checkbox"/> 1. Totalmente de acuerdo <input type="checkbox"/> 2. De acuerdo <input type="checkbox"/> 3. Poco de acuerdo <input type="checkbox"/> 4. En desacuerdo <input type="checkbox"/> 5. Totalmente desacuerdo <input type="checkbox"/> 6. No sé
---	---

3.4\_\_

4. Se debe de aceptar la pena de muerte para secuestradores y criminales.	<input type="checkbox"/> 1. Totalmente de acuerdo <input type="checkbox"/> 2. De acuerdo <input type="checkbox"/> 3. Poco de acuerdo <input type="checkbox"/> 4. En desacuerdo <input type="checkbox"/> 5. Totalmente desacuerdo <input type="checkbox"/> 6. No sé
---	---

5. La mujer debe de ocuparse de su hogar y de sus hijos.	<input type="checkbox"/> 1. Totalmente de acuerdo <input type="checkbox"/> 2. De acuerdo <input type="checkbox"/> 3. Poco de acuerdo <input type="checkbox"/> 4. En desacuerdo <input type="checkbox"/> 5. Totalmente desacuerdo <input type="checkbox"/> 6. No sé
--	---

3.5__
4.
4.1__
4.2__
4.3__
5.
5.1__
5.2.1__
5.2.2__
5.2.3__
5.2.4__
5.2.5__
5.3.____

#### 4. INTERVENCIÓN ESTATAL

En su opinión, el gobierno de México debe o no debe tener derecho a :

1. Prohibir huelgas.	<input type="checkbox"/> 1. Sí debe <input type="checkbox"/> 2. No debe <input type="checkbox"/> 3. No sé
----------------------	---

2. Censurar a los medios de comunicación (radio, televisión, prensa, etc.)	<input type="checkbox"/> 1. Sí debe <input type="checkbox"/> 2. No debe <input type="checkbox"/> 3. No sé
--	---

3. Decidir los contenidos en educación.	<input type="checkbox"/> 1. Sí debe <input type="checkbox"/> 2. No debe <input type="checkbox"/> 3. No sé
---	---

#### 5. CONOCIMIENTOS POLÍTICOS

5.1 Me podrías decir Para ti , ¿qué es la democracia?\_\_\_\_\_

5.2 Nombra los candidatos por la presidencia de los siguientes partidos:

1. PAN \_\_\_\_\_
2. PRD \_\_\_\_\_
3. PRI \_\_\_\_\_
4. PANAL \_\_\_\_\_
5. PASDC \_\_\_\_\_

5.3 De los tres poderes (ejecutivo, legislativo y judicial) ¿Cuál consideras que Funciona mejor en la aplicación de leyes en beneficio de la sociedad?

6. PARTICIPACIÓN POLÍTICA

1. ¿qué tanto te interesa la política?	( ) 1. Me interesa mucho ( ) 2. Me interesa regularmente ( ) 3. Me interesa poco ( ) 4. No me interesa
--	---

6.

6.1\_\_

2. Consideras importante saber de política, para cambiar la situación del país.	( ) 1. Muy importante ( ) 2. Importante ( ) 3. Regularmente importante ( ) 4. Poco importante ( ) 5. Nada importante
---	--

6.2\_\_

6.3 Señala con una “x” mediante que medios te informas sobre la política del país

1. Viendo la televisión		6.3.1__
2. Escuchando el radio		6.3.2__
3. Leyendo periódicos y revistas		6.3.3__
4. Platicando con amigos, conocidos		6.3.4__
5. En la escuela con los estudiantes		6.3.5__
6. En la escuela con los profesores		6.3.6__
7. En la iglesia cuando asisto a misa		6.3.7__
8. Platicando con mis familiares		6.3.8__

6.4 Hoy en día la gente tiende a ubicarse políticamente en la izquierda o en la derecha. ¿En qué posición te colocarías dónde 1 es lo máximo a la izquierda y 10 lo máximo a la derecha?

6.4 \_\_ \_\_

Izquierda									Derecha
01	02	03	04	05	06	07	08	09	10

6.5 ¿cuentas con credencial de elector?

- ( ) 1. Sí  
( ) 2. No

6.5 \_\_

6.6 En caso de que cuentes con credencial de elector, enumera la importancia en cuanto a la utilidad que le das: 3 = mayor importancia, 2= menor importancia , 1 = poca importancia

1. Para realizar tramites (escolares, trabajo, etc)		6.6.1__
2. Para votar		6.6.2__
3. Para que sepan que cuento con la mayoría de edad		6.6.3__

6.6.1\_\_

6.6.2\_\_

6.6.3\_\_

6.7 Selecciona , Sí las elecciones fueran en este momento ¿Votarías?

- ( ) 1. Sí
- ( ) 2. No
- ( ) 3. No sé

6.7\_\_

6.7.1 Si tu respuesta es afirmativa ¿por qué candidato votarías?\_\_\_\_\_

6.7.1\_\_

6.7.2 Selecciona, ¿Por qué votarías?

1. Me identifico con el candidato ( es buen líder)	
2. Me identifico con el partido	
3. Me identifico con el candidato y el partido.	
4. Por las propuestas políticas	
5. Es el que menos votos va a obtener	
6. Para no desperdiciar mi voto	
7. Es menos corrupto (a) que los demás candidatos	

6.7.2

6.7.2.1\_\_

6.7.2.2\_\_

6.7.2.3\_\_

6.7.2.4\_\_

6.7.2.5\_\_

6.7.2.6\_\_

6.7.2.7\_\_

6.8 Por favor dime, que tan de acuerdo o en desacuerdo te encuentras con las siguientes cuestiones

1. La gente debe unirse y firmar peticiones de protesta.	( ) 1. Totalmente de acuerdo ( ) 2. De acuerdo ( ) 3. Poco de acuerdo ( ) 4. En desacuerdo ( ) 5. Totalmente desacuerdo ( ) 6. No sé
--	---

6.8

6.8.1\_\_

2. Participar en manifestaciones legales.	( ) 1. Totalmente de acuerdo ( ) 2. De acuerdo ( ) 3. Poco de acuerdo ( ) 4. En desacuerdo ( ) 5. Totalmente desacuerdo ( ) 6. No sé
---	---

6.8.2\_\_

3. No pagar impuestos, IVA, Tenencia, etc.	( ) 1. Totalmente de acuerdo ( ) 2. De acuerdo ( ) 3. Poco de acuerdo ( ) 4. En desacuerdo ( ) 5. Totalmente desacuerdo ( ) 6. No sé
--	---

6.8.3\_\_

4. Realizar marchas y tomar edificios públicos.	<input type="checkbox"/> 1. Totalmente de acuerdo <input type="checkbox"/> 2. De acuerdo <input type="checkbox"/> 3. Poco de acuerdo <input type="checkbox"/> 4. En desacuerdo <input type="checkbox"/> 5. Totalmente desacuerdo <input type="checkbox"/> 6. No sé
---	---

6.8.4\_\_

6.9 En el transcurso del ultimo año, ¿ has participado en alguna manifestación, Marcha o acto político?

1. Sí  
 2. No

6.9\_\_

### 7. EVALUACIÓN DEL SISTEMA POLÍTICO

Por favor dime, que tan de acuerdo o en desacuerdo te encuentras con las siguientes cuestiones.

7.

1. El gobierno de México hace lo correcto en aplicación de leyes.	<input type="checkbox"/> 1. Totalmente de acuerdo <input type="checkbox"/> 2. De acuerdo <input type="checkbox"/> 3. Poco de acuerdo <input type="checkbox"/> 4. En desacuerdo <input type="checkbox"/> 5. Totalmente desacuerdo <input type="checkbox"/> 6. No sé
---	---

7.1\_\_

2. ¿Crees que México necesita de la cámara de diputados y del senado?	<input type="checkbox"/> 1. Totalmente de acuerdo <input type="checkbox"/> 2. De acuerdo <input type="checkbox"/> 3. Poco de acuerdo <input type="checkbox"/> 4. En desacuerdo <input type="checkbox"/> 5. Totalmente desacuerdo <input type="checkbox"/> 6. No sé
---	---

7.2\_\_

3. ¿Crees que México necesita del poder judicial?	<input type="checkbox"/> 1. Totalmente de acuerdo <input type="checkbox"/> 2. De acuerdo <input type="checkbox"/> 3. Poco de acuerdo <input type="checkbox"/> 4. En desacuerdo <input type="checkbox"/> 5. Totalmente desacuerdo <input type="checkbox"/> 6. No sé
---	---

7.3\_\_

7.4 Selecciona solo UNA OPCIÓN de las siguientes. Los partidos políticos:

1. Son indispensables para la democracia	
2. Dividen a la gente	
3. No sirven para nada	
4. No sé	

7.4\_\_

7.5 Por favor dime, que tan de acuerdo o en desacuerdo te encuentras con las siguientes cuestiones.

1. Votar es la única manera en la que puedo influir, para que el gobierno haga lo que se necesita.	<input type="checkbox"/> 1. Totalmente de acuerdo <input type="checkbox"/> 2. De acuerdo <input type="checkbox"/> 3. Poco de acuerdo <input type="checkbox"/> 4. En desacuerdo <input type="checkbox"/> 5. Totalmente desacuerdo <input type="checkbox"/> 6. No sé
--	---

7.5.1\_\_

2. Los funcionarios del gobierno se preocupan mucho sobre lo que las personas piensan.	<input type="checkbox"/> 1. Totalmente de acuerdo <input type="checkbox"/> 2. De acuerdo <input type="checkbox"/> 3. Poco de acuerdo <input type="checkbox"/> 4. En desacuerdo <input type="checkbox"/> 5. Totalmente desacuerdo <input type="checkbox"/> 6. No sé
--	---

7.5.2\_\_

3. A veces, la política y el gobierno parecen tan complicados que una persona como yo no puede entender lo que está sucediendo.	<input type="checkbox"/> 1. Totalmente de acuerdo <input type="checkbox"/> 2. De acuerdo <input type="checkbox"/> 3. Poco de acuerdo <input type="checkbox"/> 4. En desacuerdo <input type="checkbox"/> 5. Totalmente desacuerdo <input type="checkbox"/> 6. No sé
---	---

7.5.3\_\_

4. Personas como yo no tienen como influir en lo que el gobierno hace.	<input type="checkbox"/> 1. Totalmente de acuerdo <input type="checkbox"/> 2. De acuerdo <input type="checkbox"/> 3. Poco de acuerdo <input type="checkbox"/> 4. En desacuerdo <input type="checkbox"/> 5. Totalmente desacuerdo <input type="checkbox"/> 6. No sé
--	---

7.5.4\_\_

### 8. CONFIANZA INSTITUCIONAL

Del siguiente listado dime que confianza le tienes a las siguientes instituciones y a los personajes

1.Si confío	2.Confío poco	3.No confío	4. No sé
-------------	---------------	-------------	----------

1. Televisión				
2. Radio				
3. Periódicos y revistas				

8.

8.1\_\_

8.2\_\_

8.3\_\_



	1.Si confío	2.Confío poco	3.No confío	4. No sé
4. Familia				
5 .Escuela				
6. Iglesia				
7. Instituciones de seguridad social (IMSS, ISSSTE)				
8. Militares				
9. Empresarios				
10.Miembros de organizaciones ciudadanas ( ONG'S)				
11.Maestros				
12.Policías				
13.Partidos políticos				
14.Diputados y Senadores				
15.Gobernadores				
16.Presidente de la República				

8.4\_\_  
8.5\_\_  
8.6\_\_  
8.7\_\_  
8.8\_\_  
8.9\_\_  
8.10\_\_  
8.11\_\_  
8.12\_\_  
8.13\_\_  
8.14\_\_  
8.15\_\_  
8.16\_\_

8.16.1 Si respondiste ( **Sí confío** ) en la familia, escuela ó iglesia, explica ¿por qué?\_\_\_\_\_

8.16.1 \_\_

\_\_\_\_\_

8.16.2 Si respondiste que ( **confías poco / no confías** ) en partidos políticos, diputados y senadores, gobernadores y presidente de la república ¿ por qué ejerces tu voto ó mantienes éste tipo de instituciones?\_\_\_\_\_

8.16.2 \_\_

\_\_\_\_\_

8.17 Tu sistema escolar te permite participar en otras actividades marca las que si te permite

8.17

1. Trabajar	
2. participar en algún partido político	
3. Diversión extraescolar (cine, teatro actividades deportivas, etc)	
4. Diversión dentro de la escuela (cine, teatro, actividades deportivas, etc.)	
5. Organización no gubernamentales	
6. Asistir a la iglesia	
7. Ninguna de las anteriores	

8.17.1\_\_  
8.17.2\_\_  
8.17.3\_\_  
8.17.4\_\_  
8.17.5\_\_  
8.17.6\_\_  
8.17.7\_\_

8.18\_\_

8.18 ¿Qué opinas del sistema trimestral de la UAM-I?\_\_\_\_\_

\_\_\_\_\_

## **BIBLIOGRAFÍA.**

Cohen Jean L. y Arato Andrew, *sociedad civil y teoría política*, fondo de cultura económica, México.

Habermas, Jürgen, 1929, *facticidad y validez*, Madrid. Editorial Trotta, 1998.

Sartori, Giovanni, 1924. *Teoría de la democracia*, Madrid. Editorial Alianza, 1998.

Durand Ponte, Victor M, *la cultura política de los alumnos de la UNAM*, coordinación de humanidades, UNAM secretaría de asuntos estudiantiles, UNAM, 1998.

Durand Ponte, Victor M, *ciudadanía y cultura política México, 1993-2001*, Siglo veintiuno, Argentina 2004.

Basañez Miguel, y Moreno Alejandro, *cambio de valores en México 1980-200*, en revista Este país, núm. 98, México, noviembre 2003.

*Revista Encuesta* “ resultados, análisis y debate”, No.40. México D.F, 2006. Editorial grupo Mac, S.A.

Latinobarómetro. *Encuesta realizada en 17 países de América Latina. 2005.*

[www.lmjuventud.gob.mx](http://www.lmjuventud.gob.mx)