

UNIVERSIDAD AUTONOMA  
 METROPOLITANA

IZTAPALAPA

125926

HISTORIA ECONOMICA

DEL SERVICIO POSTAL

MEXICANO: 1877-1970

**TESINA**

QUE PARA OBTENER  
EL TITULO DE  
LIC. EN HUMANIDADES CON  
AREA DE CONCENTRACION  
EN HISTORIA.

PRESENTA:

VICTOR HUGO MARTINEZ NICOLAS

ASESOR:

MAESTRO FEDERICO LAZARIN MIRANDA

LECTORAS :  
LIC. SONIA E. MOLINA  
LIC. VERONICA VAZQUEZ

MEXICO, D.F. 1992

## **INDICE**

<b>TEMA</b>	<b>PAGINA</b>
<b>DEDICATORIAS</b>	
<b>AGRADECIMIENTOS</b>	
<b>INTRODUCCION</b>	
<b>I.- ANTECEDENTES .....</b>	<b>1</b>
<b>II.- DICTADURA Y REVOLUCION .....</b>	<b>16</b>
<b>A) Porfiriato. Auge de Correo.....</b>	<b>16</b>
<b>B) Lucha armada. Depresión del Servicio Postal .....</b>	<b>20</b>
<b>III.- DEL CAUDILLISMO AL MAXIMATO.....</b>	<b>28</b>
<b>A) Aspectos generales.....</b>	<b>28</b>
<b>B) Ciclo económico 1920-1934. Reorganización del Correo.....</b>	<b>31</b>
<b>IV.- CARDENISMO.....</b>	<b>35</b>
<b>A) Aspectos generales.....</b>	<b>35</b>
<b>B) Ciclo económico 1934-1940. Estabilización del Servicio Postal.....</b>	<b>36</b>
<b>V.- INICIO DE LA MODERNIZACION .....</b>	<b>40</b>

A) Aspectos generales.....	40
B) Ciclo Económico 1934-1940. Consolidación del Correo.....	42
VI.- CONSOLIDACION DEL PRESIDENCIALISMO .....	47
A) Aspectos generales .....	47
B) Ciclo económico 1954-1970. Déficit del Servicio Postal .....	49
VII.- LOS CICLOS ECONOMICOS Y EL SERVICIO POSTAL MEXICANO .....	53
CONCLUSION.....	58
ANEXO ESTADISTICO.....	60
A) SERIES NUMERICAS.....	60
B) GRAFICAS.....	91
NOTAS.....	98
BIBLIOGRAFIA.....	113

125926

**DEDICATORIAS Y  
AGRADECIMIENTOS**

## DEDICATORIAS

AL PROFESOR OSCAR MARTINEZ LAZO Y A LA SEÑORA SARA NICOLAS PEREZ, MIS PADRES, QUE SIEMPRE HAN ESTADO EN LOS MOMENTOS MAS DIFICILES DE MI VIDA SIN PEDIR NADA A CAMBIO, GRACIAS A ELLOS HE LLEGADO A CONCLUIR ESTA ETAPA DE MI VIDA.

A LA FAMILIA MARTINEZ CASTAÑEDA, GRACIAS POR SUS BONDADES.

A MIS HERMANOS: LA DRA. ELSA, AL LIC. OSCAR, A LA LIC. GRACIELA, A LA LIC. SARA, AL ING. JULIO CESAR Y A LA LIC. MARLA; GRACIAS POR SU EJEMPLO QUE ME HA MOTIVADO A SALIR ADELANTE.

A GIPSEL BERENICE, MI HIJA, GRACIAS POR EXISITIR.

A DOS GRANDES AMIGOS: ARACELI Y ROBERTO, GRACIAS POR TODO.

## AGRADECIMIENTOS

AL MAESTRO FEDERICO LAZARIN MIRANDA, ASESOR DE ESTA TESINA.  
A LA LIC. SONIA E. MOLINA PEREZ Y A LA LIC. VERONICA VAZQUEZ  
HURTADO, LECTORAS DE ESTA INVESTIGACION. MI MAS SINCERO  
AGRADECIMIENTO POR SU DISPOSICION A AYUDARME DESDE SIEMPRE, Y EN  
LA PARTE FINAL DE ESTE TRABAJO.

# **INTRODUCCION**

## INTRODUCCION

El titulo de este trabajo es, HISTORIA ECONOMICA DEL SERVICIO POSTAL MEXICANO: 1877-1970. En lo que se refiere a la delimitación del tiempo se analizan noventa y tres años por ser el estudio de larga duración el objeto de este trabajo.

El universo de análisis es tanto microeconómico como macroeconómico. En el primero se abordan los aspectos económicos del Servicio Postal, y en lo segundo se tocan los principales hechos que ha vivido el país.

Uno de los objetivos de esta tesina es el de escribir algo diferente sobre los estudios del correo, así como el de analizar las series estadísticas que sirvieron como fuentes primarias a este trabajo.

El marco histórico va desde los principios del porfiriato, hasta los gobiernos post-revolucionarios, finalizando con Díaz Ordaz.

El marco teórico es dado por lo que aporta la historia de las empresas, que en un sentido más general quiere indicar unidad de producción. El estudio de las comunicaciones es indispensable en cualquier economía utilizando fuentes de las empresas públicas como datos de ingresos y, egresos que se dan en este trabajo, así como correspondencia transportada, oficinas postales instaladas, rutas postales, número de empleados, etc, que son indicadores



primordiales para el estudio del correo.

Los principales elementos que retomo de la historia económica son los ciclos económicos, aquí analizo el comportamiento a largo plazo de la economía del país apoyado en cuentas nacionales como el Producto Interno Bruto y el Gasto Público.

Para este trabajo fue necesario el apoyo de los métodos de la historia serial y cuantitativa, pero sin quedarse en ellos. Para representar el ciclo secular, la tarea consiste en eliminar las variaciones cortas y medianas para representar el movimiento largo utilizando medias móviles. Para la reconstrucción de los datos históricos me basé en la estadística al utilizar la transpolación simple.

La hipótesis a comprobar es la siguiente: El correo ha estado inmerso en los cambios económicos, políticos y sociales del país. En los momentos de auge de México, el correo se ha beneficiado. En los ciclos de depresión, el Servicio Postal se ha encontrado en déficit y solo la aplicación del gasto público al Sector Comunicaciones ha salvado al correo de la depresión económica.

El trabajo esta estructurado de la siguiente manera:

CAPITULO I. Se señalan los antecedentes del correo en donde se plasman los acontecimientos más sobresalientes desde el correo

indígena hasta el de la época de la reforma.

CAPITULO II. Se analiza el periodo de la dictadura y la revolución en donde se señalan los aspectos generales del porfiriato y de la lucha armada, y al correo inscrito en estos cambios lo que llevó primero a un auge y, posteriormente a la depresión.

Los capítulos posteriores están dados a partir del comportamiento del indicador que por excelencia nos da una aproximación real a la situación económica nacional: El Producto Interno Bruto.

CAPITULO III. Trata del periodo que denominamos, del Caudillismo al Maximato, aquí se observa lo más general de los gobiernos de Obregón, Calles, Portes Gil y Ortiz Rubio. En el siguiente inciso se compara el ciclo económico de 1920-1934 con el crecimiento de la economía y por consecuencia de la reorganización del correo.

CAPITULO IV. Se refiere a la gestión Cárdenista en donde se destacan los acontecimientos globales. Así mismo, el ciclo económico 1934-1940, en donde se analiza el comportamiento económico del país y la estabilidad alcanzada por el servicio postal.

CAPITULO V. Se aborda el periodo que la mayoría de los historiadores denominan, el inicio de la modernización y se

subrayan los aspectos más sobresalientes de los períodos de Avila Camacho, Miguel Alemán y los dos primeros años de Ruiz Cortínez. Así también, el ciclo económico determinado por el P.I.B. , 1940-1954 donde el correo aprovecha la coyuntura para consolidarse.

CAPITULO VI. Se desarrolla lo relativo a la etapa de la consolidación de presidencialismo, en donde este trabajo menciona lo más sobresaliente de los últimos cuatro años de gobierno de Ruiz Cortínez, y los sexenios de Adolfo López Mateos y Díaz Ordaz. Del mismo modo el ciclo económico 1954-1970 en donde, no sólo se analiza el P.I.B., sino también, las cuentas nacionales como son: El gasto público que nos dan ideas del rumbo económico del país, así como las finanzas del correo que en este periodo son deficitarias.

CAPITULO VII.- En este capítulo se trata periodo a periodo el comportamiento del país y el correo dentro de estos movimientos, todo apoyado en las gráficas dadas a partir de las series estadísticas señaladas a lo largo de este trabajo.

Finalmente se presenta las conclusiones, el anexo estadístico y, las notas, así como la bibliografía general.

Las fuentes primarias utilizadas fueron: Informes de gobierno, memorias, indicadores, boletines. Y las secundarias: Estudios económicos, historias generales, publicaciones sobre comunicaciones, y específicamente del correo y apuntes

metodológicos que fueron el sustento de esta tesina.

# CAPITULO I

## I ANTECEDENTES DEL SERVICIO POSTAL MEXICANO

### EL MUNDO DE ANTES DEL SIGLO XVI. CORREO AZTECA Y ESPAÑOL

El crecimiento económico de la sociedad europea impulsó a partir del siglo XV, los viajes de descubrimiento de rutas comerciales con China y la India. Estos itinerarios fueron posibles gracias al uso de nuevos artefactos de navegación. Así, Europa se benefició con materias primas y nuevos mercados para la producción, esto fue la antesala de la llegada de los Europeos a América.

El correo siempre estuvo presente en estos momentos históricos, inclusive, desde antes de cristo. En el año 4000 A.C., en Babilonia se transportó la primera noticia exacta de un mensaje impreso en tablilla de arcilla. En lo que respecta al correo, en España antes del siglo XVI comenzó con un sistema de mensajería al servicio de la Corona, de los nobles y de los funcionarios eclesiásticos. (1)

En 1500, el emperador de Alemania, Maximiliano I nombró Maestro Mayor de Hostes, Postas y Correos de todos sus señoríos a Francisco Gabriel de Tasis. Durante este siglo los ayuntamientos de España estuvieron facultados para organizar los servicios de postas locales y regionales en cofradías, formando mesones y hosterías donde se hospedaban los maestros de hostes que con el tiempo llegaron a ser los primeros empresarios particulares del ramo de correos, llevaron el nombre de Correos Mayores.

En América, los sucesos fueron otros, los indígenas lejos estuvieron de imaginar que su vida cambiaría violentamente. En esta área cultural conocida como Mesoamérica existieron desde antes de cristo diversos pueblos que aprendieron a vivir en sociedades agrícolas muy avanzadas, con un estado central fuerte, un culto religioso establecido y funciones económicamente diferenciadas. Fue la civilización azteca la exponente del más alto auge económico, religioso, artístico y social del desarrollo mesoamericano. En estos caminos, antes de la llegada de los españoles corrieron mensajeros de las distintas noblezas y grupos dirigentes, los paynanis a los que desde pequeños se les enseñó las distintas artes de su oficio, así como caminar largas distancias, correr, subir montañas, nadar y en general toda una gran preparación física para recorrer la agresiva geografía del México prehispánico. (2)

Este pueblo altamente desarrollado contó con un mensajería satisfactoria para sus tiempos debido a que el paynan era preparado y seleccionado de acuerdo a sus conocimientos y habilidades. El mensajero egresaba de escuelas de prestigio como el Calmecac o el Telpuchcalli en donde se les impartía: canto, oratoria, escritura, artes, memoria visual, retentiva y una disciplina moral que les hizo tener un gran amor y sentido de responsabilidad de su oficio. Su educación buscaba hacerlos fuertes para la lucha, a la par que austeros y prudentes. (3)

#### CONQUISTA Y COLONIZACION. EL OFICIO DEL CORREO EN LA NUEVA

## ESPAÑA.

La llegada de los españoles a América, en 1492, modificó la situación de los países europeos. Las ciudades mercantiles del mediterráneo como Génova y Venecia perdieron su auge frente a la competencia comercial de los países del Atlántico como España, Portugal, Inglaterra, Francia y Holanda que pronto organizaron lucrativos negocios.

Para 1519, en Mesoamérica, los eficientes correos de Moctezuma le anunciaron la presencia frente a las costas del Golfo de México de Juan de Grijalva (4). Este fue enviado de España, uno de los países pioneros de la conquista de las nuevas tierras, que hicieron de esto una empresa económica inspirada de un afán de riqueza y por el otro, una compañía evangelizadora que impuso el cristianismo a los indios. La conquista sometió a sus habitantes a un régimen de tributos y servicios.

En 1519, a principios, circuló la primera carta española de Hernán Cortés para probables españoles en tierras yucatecas utilizando la infraestructura de la mensajería indígena. En julio surgió la primera carta de relación de Cortés y en el mismo año las primeras comunicaciones entre Cortés y Moctezuma a lo largo de las rutas postales creadas por los mexicas que en su tiempo fueron muy rápidas.

En 1521 con la caída de Tenochtitlán, se inició la colonización, de lo que llamarían la Nueva España. Con la



formación de ciudades mediante el establecimiento de colonos que se asentaron en ellas. Sepultaron su capital, eliminaron sus dioses, conocieron el amargo sabor de la derrota, vieron morir sus niños y mujeres. Esto provocó al pueblo mexicana reacciones que iban desde la furia, la desesperación, hasta la muerte.

Es así como la conquista y la posterior colonización del nuevo territorio fue a sangre y fuego, Cortés y sus hombres se valieron de rutas bien planeadas del correo para abastecer a sus ejércitos y entablar mediante mensajeros indígenas alianzas y fuentes de información seguras.

Los conquistadores mantuvieron inalterado durante algunos años el sistema de correos que encontraron a su paso por Mesoamérica. Desde un principio, la correspondencia de mayor importancia para estos nuevos habitantes fue la mantenida con la metrópoli, como las cartas de relación que escribió Hernán Cortés al Rey de España (5).

Por real cédula dada en Aranjuez el 31 de mayo de 1579, el rey concedió a su súbdito la concesión. Este cambio administrativo fue necesario por las caóticas situaciones que vivió el correo a causa de la inseguridad e inoperancia ya señalada.

El nombramiento recayó en Don Martín de Olivares, en 1580, donde se implantó la forma única de entrega de correspondencia en México, acudiendo los solicitantes a las oficinas de correos en

palacio. El servicio quedó estructurado según los lineamientos imperantes en España como uno de los oficios vendibles y renunciables a menor plazo y ya no fue hereditario. La corona buscó incrementar los ingresos de la real hacienda (6).

A la muerte de Don Martín de Olivares se llevó a cabo una subasta ganada por Alfonso Díez de la Barrera. La Nueva España tuvo un total de diez correos mayores, hasta que el cargo fue abolido en 1776.

#### ORGANIZACION POLITICA Y ECONOMICA DE LA NUEVA ESPAÑA. RENTA REAL DE CORREOS

La Nueva España se vió sometida por parte del Imperio Español durante más de tres siglos. En este periodo el mundo sufrió cambios que más tarde repercutieron en Iberoamérica y por consecuencia fueron momentos conyunturales por la emancipación de Hispanoamérica. Los acontecimientos mundiales fueron: El nacimiento de los Estados nacionales de Europa cuya fórmula política de gobierno consistió en la centralización del poder en manos de un monarca al cual se le consideraba propietario del trono por derecho divino.

El correo, también, sufrió cambios administrativos de acuerdo a los movimientos históricos, de 1559 a 1631, Diego Carvajal Ortiz y Marroquín fue nombrado correo mayor de Indias. En 1601 se estableció el servicio de mensajeros entre Madrid, Francia e Italia (7).

Los gobiernos como el español fueron llamados absolutistas y se caracterizaron por rescatar a su favor el poder disperso entre los señores feudales. Para 1620, el correo fue un servicio para la Corona, surgió el levantamiento de una información sobre las distancias entre las poblaciones de la Nueva España. Salió así el itinerario y aranceles para el pago de correos en toda la Nueva España.

Apareció el despotismo ilustrado que se consideró heredero del absolutismo y se basó en el principio de que los reyes debían gobernar para el pueblo, pero sin la intervención de este. En el siglo XVIII, el capitalismo se encontró en pleno auge y la burguesía para ganarse el favor de los reyes financió importantes manifestaciones culturales en las diferentes ramas de la ciencia y el arte. La Humanidad conoció entonces una nueva etapa de cultura denominada el "Siglo de Las Luces". En América llegó tardíamente hasta el siglo XIX y fue factor importante para su independencia. En La Nueva España ocurrió, de 1621 a 1771, que las oficinas de Correos de México se encontraron en la casa situada en la esquina del Parque número 7 antiguo, actualmente esquina de Correo Mayor y Soledad.

Después de la Conquista, la Corona dictó una serie de disposiciones que le permitieron controlar la economía y política así como la sociedad novohispana. Hubo introducción de ganado. Se recibieron nuevas técnicas. El comercio tuvo también supervisión de la metrópoli para sostener toda la estructura. En

1524 se estableció el Real Consejo de Indias, órgano supremo del monarca español para el gobierno de América, en sus ramas de legislación administrativa y justicia.

En lo que se refiere al correo, este sufrió también cambios: En 1716 se puso en orden a las categorías de la correspondencia: pliegos oficiales, cartas particulares, impresos y libros. Por falta de documentos de identificación personal para recoger correspondencia, a mediados del siglo XVII se comenzó el servicio de cajas de apartados. También se dieron las bases para el reparto a domicilio, al ocupar mensajeros para avisar a los destinatarios de la existencia de correspondencia.

Con el siglo XVIII llegaron al correo español grandes movimientos que influenciaron en la Nueva España años más tarde. Por deudas y compromisos militares que le estaban vaciando las arcas, Felipe V decidió en 1707 incorporar a la corona varios de los oficios concesionados entre ellos el Correo Mayor. El 7 de Noviembre de 1765, en la Nueva España por real decreto se oficializó el traspaso del oficio al estado, nombrándose a Domingo Antonio López administrador principal de correos de la Nueva España (8).

En 1794 se emitieron las ordenes generales de correos, postas, caminos y demás ramos agregados a la Superintendencia General. Ley que tuvo gran influencia en el México independiente ya que permaneció vigente hasta 1833, redactada y puesta en vigor como parte de las Reformas Borbónicas , esta ordenanza reflejó

las ideas liberales de la época ya que implantaron una administración más eficiente reglamentando las características y obligaciones de cada uno de los empleados del ramo de correos.

En 1779 se creó un correo mensual entre Arizpe y el Presidio de la Bahía del Espíritu Santo y el pueblo de Nuestra Señora del Pilar de Bucareli en la provincia de Texas.

En 1786 se publicó la Real orden que confirmó las ordenanzas de Correos. En octubre de 1788 se trasladó la Casa de Correos de México a las casas de la Borda, calle de San Francisco 10 (hoy Madero 33). Y en vísperas del levantamiento liderado por Miguel Hidalgo y Costilla, en 1805 se publicó las reglas bajo las cuales, según la Corona, quedaron reunidos en al Real Armada los Correos Marítimos.

#### PRIMEROS AÑOS DE VIDA INDEPENDIENTE. MEDIOS DEL TRANSPORTE DEL S. XIX.

El origen del capitalismo se dió con la Revolución Industrial donde España se quedó rezagada. La ciencia y la técnica se pusieron al servicio de la producción. La Revolución Industrial tuvo repercusiones más allá del ámbito europeo, la necesidad de ampliar el mercado de los productos ingleses fue el principal motivo para derrumbar el Imperio Español.

Latinoamérica logró emanciparse gracias a estos movimientos mundiales. Correspondió a Don Andrés Bello de Almirola

administrador principal de Correos de México dar parte el 16 de Marzo de 1811 de los acontecimientos de Dolores y San Miguel el Grande en al carta enviada a: Dirección General de Correos en Madrid (9). Como era de esperarse la guerra de Independencia afectó notablemente el servicio de correos, con esto nos damos cuenta que los momentos de inestabilidad nacional influyeron directamente al servicio postal. En 1813 el Virrey, Félix María Calleja, instaló un correo mensual provisional mientras salían de nuevo los semanarios. En 1818 por real orden se mandó a regularizar el servicio de todas las oficinas de correos.

El servicio postal como producto de los acontecimientos se encontró en bancarrota. En esas condiciones el nuevo gobierno se hizo cargo del servicio denominándolo Renta de Correos y poniéndolo bajo la jurisdicción de la Secretaría del Estado y Del Despacho Universal de Relaciones Interiores y Exteriores (10).

La Revolución Francesa, pilar del liberalismo, como fundamento indiscutible de la sociedad capitalista ya vimos que influyó en la independencia de México. La tarea de los nuevos mexicanos consistió en superar tres siglos de dominación económica, política y cultural que significó el período colonial. El nuevo gobierno se vio en la necesidad de hechar a andar el país en condiciones de miseria y con un enorme endeudamiento sobre sus espaldas. Entre 1821-1855, el estado mexicano tuvo que consolidarse como tal. La inestabilidad política fue el signo característico de la época. Las agresiones internacionales también estuvieron presentes y México perdió más de la mitad de

su territorio en manos del Imperio Estadounidense.

La guerra de Independencia generó una clase militar que obtuvo privilegios que le permitieron influir en forma decisiva en la vida del estado. La milicia entró de lleno en la lucha por el poder, además de actuar como brazo armado de la iglesia. El correo nunca ha sido un organismo aislado, es por esto que los cambios que sufre el país afectan directamente al servicio postal. En estos momentos de crisis la renta de correos quedó entonces como un monopolio en poder del Estado; aunque con fines de lucro por su estado precario que con trabajos logró cubrir las necesidades del erario. El Servicio permaneció regido por las estipulaciones de la Real Ordenanza de Correos de 1794 heredando tradiciones, rutinas, prácticas y costumbres coloniales.

De importancia vital para quienes llegaron al poder, el correo fue uno de los recursos estratégicos del gobierno estableciéndose con frecuencia servicios paralelos a conveniencia de cada bando. El correo adquirió entonces las proporciones de una brújula de la situación política y militar, sirviendo no sólo de comunicación, si no también de instrumento de espionaje para los grupos en pugna y los ejércitos en guerra, así en los intentos gubernamentales para sofocar las crecientes rebeliones indígenas.

Las diversas administraciones del siglo XIX hicieron frente a una creciente serie de fallas y de abusos en el manejo de correspondencia. A falta de fondos el estado de conservación de

las postas y de oficinas fue decayendo rápidamente lo que se tradujo en retrasos en la entrega de la materia postal. Para mejorar el servicio fue necesario prohibir la apertura de valijas por parte de los encargados de su transporte y conducción, sin que la medida tuviera mayor efecto. Las medidas para mejorar el servicio postal fueron: En 1823, restablecimiento de dos correos semanarios entre Veracruz y el interior. En 1830, establecimiento del primer servicio de diligencias, entre México y Veracruz por un empresario estadounidense. En 1834, Pedro María Anaya, administrador general de correos llamó la atención sobre las fuertes reclamaciones por extravío de correspondencia. En 1842, Santa Ana reorganizó el correo rectificando caminos y rutas postales.

El 3 de febrero de 1852 la administración general de correos dejó de estar en las llamadas casas de Borda y pasó a un anexo de la casa de Moneda. En 1855 fue nombrado, uno de los liberales más ilustres de México, Don Valentín Gómez Farías, como administrador general de renta de correos (11).

Por necesidad, la historia del correo ha estado vinculada a la historia de los medios de transporte y las rutas de tránsito entre una comunidad a otra. A los mensajeros a pie y a caballo se sumaron embarcaciones, diligencias y posteriormente ferrocarriles. Ya en nuestro siglo los vehículos automotores y aeronaves, siguiendo la tradición histórica, aún sobreviven. También existen en nuestros días parte de las rutas que eran cubiertas por correo a pie, quienes cargando con sus bultos de



correspondencia y desafiando cualquier tiempo hacían sus entregas dentro de un horario preciso. A la labor de estos caminantes se añadieron los correos a caballo. Como ya se vio la primera línea de diligencias, entre la ciudad de México y Veracruz fue establecida en 1833, esta corrida duraba 3 días. Con el paso del tiempo las diligencias recorrieron el país. El camino de hierro llegó a nuestro país en 1850, con la inauguración del ferrocarril entre Veracruz y los llanos de el Molino. En 1873 se concluyó la línea México-Veracruz. En los ferrocarriles se llevó a cabo el proceso de clasificación que permitió acelerar entregas y dar un servicio más ágil. Barcos y vapores pasaron por costas y ríos de territorio nacional.

#### REFORMA E IMPERIO. LOS SERVICIOS DE CORREOS.

La mayoría de los países del viejo continente fincaron su desarrollo económico en la explotación colonial quienes sometieron a las naciones de bajo nivel tecnológico. Gran Bretaña, Francia, Países Bajos, Alemania, Italia y Portugal tomaron la batuta en lo que respecta a la ampliación de sus dominios en ultramar.

En estos años el correo mundial fue también noticia, en 1863 se inició en París la reunión de delegados de varios países. El correo de este periodo fue influenciando por los siguientes acontecimientos.

La guerra de Reforma pasó claramente por tres periodos

claramente definidos. El primero se inició con los triunfos arrolladores del grupo conservador durante 1858 y 1859. El segundo fue en 1860, donde la situación se caracterizó por una reacción liberal que equilibró la lucha. Y, 1861 momento en el que se derrotó a los conservadores y se tomó la capital de la República.

En este lapso de tiempo, Juárez expidió el decreto que organizó la administración general de correos, esto fue en 1861 (12). En este mismo año se puso en circulación la segunda emisión de estampillas con la efigie de Miguel Hidalgo. Y México celebró una primera convención con los Estados Unidos de Norteamérica.

Después de la guerra de reforma, el gobierno de Juárez encontró en crisis la economía del país. En virtud de ello, Juárez determinó la suspensión del pago de la deuda pública a fin de nivelar el presupuesto, esto motivó el descontento de las principales potencias europeas, de las cuales México era deudor. Francia aprovechó incidente y optó por invadir México y de imponer con la ayuda de los conservadores del país a Maximiliano de Habsburgo como emperador (13).

En 1864 empezó a correr la primera emisión de estampillas lanzadas por el gobierno de Maximiliano, la de "Las Águilas Imperiales". En 1865 se celebró el Pacto Postal en Lima; entre Bolivia, Colombia, Ecuador, El Salvador, Guatemala, Perú, Venezuela.

Benito Juárez, mientras tanto, volvió a encabezar la resistencia liberal ahora republicana, y esta vez ante un invasor extranjero. En Francia, Napoleón III fue presionado por Prusia que se preparaba a invadir. Es así como se retiró el apoyo económico y militar a Maximiliano. Los conservadores tomaron el mando militar en donde los liberales salieron triunfantes. Caído el imperio en 1867, la organización de la Administración del Correos no fue modificada de inmediato. Se ordenó, eso sí, la subordinación del correo a la Secretaría de Relaciones Exteriores y Gobernación, decretado por Juárez en S.L.P. el 3 de septiembre de 1863(14).

El Servicio Postal Mexicano también sufrió cambios. En 1867 dejó de correr las estampillas con la efigie de Maximiliano y fue suprimida por la imagen de Hidalgo. En 1871 se dictó el reglamento para los buzones. En 1873 inauguró el ferrocarril Mexicano, México-Veracruz. Y en 1874, Ley de timbre ordenó la sustitución del papel sellado por timbre, con el uso de estampillas. En 1867 existieron 423 alteraciones graves de correspondencia.

A pesar de la crítica situación imperante en el país durante el siglo XIX se incorporó un número considerable de servicios a los ya ofrecidos por la Renta de Correos. El tipo de envíos sufrió un cambio radical con el inicio de las publicaciones periódicas. En términos numéricos la explosión periodística del siglo XIX alteró por completo el contenido de la valijas y bolsas de carteros.

El servicio bancario de giros postales, aportación mexicana al correo universal, fue establecido el 12 de agosto de 1871 como parte de los esfuerzos para mejorar el servicio y por ampliar su cobertura, las diversas administraciones del siglo XIX extendieron el uso de las cajas de apartados a buena parte de las oficinas de correos.

El buen uso de buzones, instaurado bajo el gobierno colonial, recibió nuevo impulso, haciéndose accesibles a diversos puntos de las ciudades y poblaciones importantes. En 1865, durante el Imperio de Maximiliano se establecieron en México cuatro buzones para el servicio urbano, puesto en marcha en la capital siguiendo el ejemplo de varias ciudades europeas.

## **CAPITULO II**

## II DICTADURA Y REVOLUCION .

### A) PORFIRIATO. AUGE DEL CORREO.

Porfirio Díaz gobernó a México de 1877 a 1911 con interrupción de un periodo de 4 años (1880-1884). El objetivo se cumplió con el crecimiento, más no desarrollo, de toda la economía aún a costa de los grupos marginados. ( Ver cuadro III) .

Porfirio Díaz al abrir el congreso de sesiones el primero de Abril de 1887, de correos, dijo lo siguiente " El ramo de correos se ha atendido como su importancia lo reclama: se han abierto nuevas oficinas en lugares que carencian de ellas, y se han hecho más fáciles las comunicaciones " (1).

En 1878, México ingresó a la Unión Postal Universal en la Convención de Paris. En este mismo año el Banco Alemán Transatlántico puso sucursal en México. En la agricultura de exportación los progresos no fueron desdeñables. El volumen de la producción de henequén creció a un ritmo de 20 % por año. La producción de café brincó de ocho mil toneladas en 1877 a quince mil en 1881. La producción agrícola exportada duplicó su valor, pasó de 10 a 20 millones de pesos entre 1877 y 1888. La ganadería se mantuvo rutinaria y pobre. En la minería se hizo mucho más, se consiguió una producción apreciable de cobre y carbón. En 1877 los productos anuales de la manufactura mexicana únicamente valían 75 millones de pesos y diez años después, 90 millones. El progreso del azúcar, textiles y tabaco no fue muy vertiginoso. El

valor de las exportaciones fue en 1877 de 40 millones, el de las importaciones de 49 millones.

Manuel González, relevó a Díaz, al abrir el congreso de sesiones del primero de Abril de 1881 dijo que: " La misma Secretaría, con el fin de multiplicar y regularizar nuestras Comunicaciones Interiores y Exteriores, tiene en estudios varios proyectos de contratos con empresas de vapores; ha celebrado un convenio con una empresa de Tabasco para poner en comunicación periódica los principales puertos del Golfo, haciendo el servicio de cabotaje; ha reglamentado las funciones de los agentes de correos abordo de los buques de líneas subvencionadas, dificultando así el contrabando que en ellos se hacía, y a aumentado el número de estafetas o suprimiendo algunas, según las exigencias públicas " (2).

En 1884 (3), otra política que contribuyó al orden que sería la base del progreso, fue la de regular la vida privada y las actividades específicas de diversos grupos de mexicanos a través de abundantes códigos. Es así como surgió, en 1884, el código postal (4) y un año más tarde el de minería.

Porfirio Díaz, al regresar al gobierno, abrió el congreso de sesiones el primero de abril de 1885: "No obstante las circunstancias generales del país y la crisis económica que hoy experimenta el ejecutivo, consagrando una atención especial importante al ramo de correos ha procurado cubrir, con la regularidad posible, todos sus gastos e introducir en el diversos

mejoras. El nuevo código postal y sus reglamentos exigieron un aumento, así en el personal como en los gastos del correo" (5).

En la segunda etapa del porfiriato, la agricultura siguió sin tomar su paso. La inmigración europea que el gobierno de Díaz pensó sería de gran ayuda fue un fracaso, en 1900 se hace el segundo censo nacional de población. Según este, habitan en la República 13 607 272, de los cuales 60,000 no son nacidos en la República Mexicana (6). En el último decenio del siglo XIX habían 20 mil inmigrantes. Quien tuvo un saldo positivo, fue la agricultura de exportación, su valor en pesos de 1900 pasó de 20 millones en el ciclo 1887-1888 a 50 millones en el ciclo 1903-1904 (7).

La ganadería conoció progresos, sólo, en el norte. La minería aumentó su valor a un ritmo anual del 6%. La producción minero metalúrgica de 1899 valorada en 41 millones de pesos, valía en 1902, 160 millones. Una novedad fue la aparición de la industria eléctrica que en 1900 alcanzó una capacidad instalada de 22 mil kilovatios en 4 plantas de vapor y 14 hidroeléctricas y se quintuplicó en los diez años siguientes.

Las Comunicaciones y Transportes, también, progresaron. En 1891 al ponerse en marcha la Secretaría de Comunicaciones y Obras Públicas, los caminos de fierro medían 10 mil km. De ahí en adelante continuaron avanzando a una velocidad anual que promedia los 500 km. Hasta 1902 el tesoro federal había pagado cerca de 150 millones de pesos en subvenciones a 44 compañías



ferroviarias. También se hicieron gastos mayores en telégrafos, obras portuarias y correos. En 1906 año del conflicto obrero de Cananea y del lanzamiento del programa del partido Liberal en St. Louis Missouri, había 2628 oficinas postales de las 2033 que existían en 1901 (V.Cuadro I)

El éxito económico del porfiriato se debió a la intervención extranjera, pero no hay que olvidar el costo social que afectó al pueblo. Se provocó una inflación en contra de los obreros y clases medias. La vinculación al mercado norteamericano abrió fuentes de trabajo y aumentó las exportaciones, seis veces entre 1880 y 1911 pero hizo al país vulnerable a los vaivenes de la economía estadounidense, en historia económica los conocemos como ciclos o fluctuaciones económicas. La recesión de 1907, por ejemplo, implicó la repatriación de miles de trabajadores mexicanos despedidos de las fábricas y las minas del otro lado de la frontera. El auge minero creó ciudades y pago altos salarios, pero alteró regiones enteras, surgieron poblaciones flotantes inestables.

En este fondo social y económico, en 1907, Porfirio Díaz inauguró el Palacio Postal, Monsivaís con su estilo irónico reseña lo siguiente: " El acto, como corresponde, es efectivamente severo y rígido, el acontecimiento que transforma la intuición del progreso en el deslumbramiento de la autocomplacencia, y lo que en la ceremonia se dice ayuda a entender la inmensa cercanía de la sociedad porfiriana con lo simbólico, y el hecho adjunto: la fuerza a la vez y la mítica

del correo" (8).

El ferrocarril acortó distancias, abarató fletes y unificó mercados, pero disparó los precios de las tierras ociosas facilitando su despojo y segregó al no tocar los centros tradicionales de producción y comercio. Por estos años, 1910 para ser más exactos, surgió el plan de San Luis. En 1911 Francisco Villa y Pascual Orozco ocuparon la primera ciudad de la Revolución: Ciudad Juárez. El 1° de abril de 1911 Díaz dijo al abrir el congreso de sesiones, en lo que se refiere al correo: "Con la creación de once administraciones locales y dos agencias de correos llega a dos mil ochocientos cincuenta y seis el número de oficinas postales existentes (9).

Para el 4 de noviembre renunció a la presidencia de la república, nombrándose a un presidente interino.

#### B) LA LUCHA ARMADA. DEPRESION DEL SERVICIO POSTAL

Francisco León de la Barra (10), presidente interino, al abrir el congreso sus sesiones, el 16 de Septiembre de 1911 dijo : "Con el establecimiento de tres administraciones locales y una agencia de correos, llega a dos mil ochocientos cincuenta y ocho el número total de oficinas postales que existen en la República..." (11).

El interinato de la Barra puso fin a su gobierno un mes

antes de lo acordado. En el aspecto económico, el interinato llegó a su fin dejando 48 millones de pesos en las reservas del tesoro. Además se tramitaron algunas concesiones para el establecimiento de nuevos bancos; se volvieron a abrir las aduanas, el cambio del peso se mantuvo a 50 centavos dólar, ya que la comisión de cambios y moneda contrató un empréstito a corto plazo con la firma Speyer and Company de Nueva York por 20 millones de pesos, que fueron depositados en instituciones bancarias de México y el extranjero.

Madero asumió la presidencia el 6 de noviembre de 1911. El problema laboral, como el agrario, fue muy angustioso y los trabajadores de varias industrias se fueron a la huelga. La situación económica no se deterioró demasiado. La dirección General de Consulados arrojó un saldo favorable al erario por 361000 pesos, se pidió un empréstito por 20 millones de pesos lo que permitió aumentar las reservas del tesoro, que en 1912 eran de aproximadamente 45 millones de pesos y en junio cercanas a las 52 millones. Por lo tanto la comisión de cambios y moneda pudo sostener la cotización del peso a 50 centavos dólar.

Los gastos que tuvo que afrontar el gobierno Maderista para la pacificación del país, la adquisición de armas y la creación de nuevos cuerpos rurales, lo obligaron a tomar una parte de los fondos del empréstito y otra de las reservas del tesoro, las cuales bajaron de 52 a 30 millones en enero de 1913. El comercio interior fue el sector económico más afectado por la revolución, ya que se destruyeron las vías de comunicaciones y de transporte.

En las cifras del correo tenemos que en 1910 habian 2872 oficinas de correo para 1911 existieron 2802. En 1913 fueron 2925 oficinas. (ver cuadro I)

Las rebeliones de Bernardo Reyes y Félix Díaz en un principio fueron independientes entre si, pero las circunstancias acabaron por unir las a la decena trágica para asestarle el golpe definitivo a Madero.

Al concluir el asesinato de Madero y Pino Suárez en febrero de 1913, los habitantes de la capital se lanzaron jubilosos a las calles, la prensa proclamó a los vencedores y condenó a los caídos. La alta burguesía, integrada por: Terratenientes, banqueros, comerciantes, industriales, no sólo vio el fin de aquellos días de horror como la mayoría de la gente, sino el término de dos años de zozobra, pues confiaban en que el nuevo gobierno iba a restablecer las condiciones políticas, sociales y económicas.

Victoriano Huerta se instaló en el Palacio Nacional el 20 de febrero de 1913 y el día 18 de febrero de 1913 lanzó un manifiesto junto con Félix Díaz en busca de legitimación del poder (12).

El usurpador al abrir el congreso sus sesiones el 1° de abril de 1913, dijo : "Existen actualmente 2,764 oficinas de correos, y el movimiento de piezas franqueadas ascendió a 135.833,149 contra 121.839,033 correspondientes al año anterior en el mismo período. El valor en giros postales interiores

alcanzó la suma de \$25.000,000,00, contra \$21.000,000.00 del mismo período del año anterior y el valor de los giros extranjeros girados sobre países que tienen celebrada convención ascendió a \$4.605,975.26, que añadidos a \$4.065,508.91, valor de giros de prosendencia internacional, forman un total de \$8,700,00.00, contra \$2.800,00.00, en el período correspondiente del año anterior próximo pasado" (13).

El gobierno Huertista no atacó la estructura misma de la posesión de la tierra, si no se limitó a continuar fraccionando los terrenos nacionales y a ofrecerlos en pequeños lotes a los jefes de familia.

En 1914 se creó la Secretaría de Agricultura. En estos años no se encuentran registros de la correspondencia transportada, los datos aparecen hasta 1917, esto demuestra el descontrol que vivió el correo a causa de la revuelta armada. La guerra acarreo la destrucción de transportes y vías de comunicación, dejando aisladas extensas zonas del país por lo que el comercio interior se vio afectado; se provocó la baja de la producción agrícola, industrial y minera, ramas en las que se efectuaron requisiciones, cierre de fábricas y de comercios que dió lugar al desempleo, la escasez, la especulación, el mercado negro y la fuga de capitales. Gran parte de este deterioro fue a causa de los gastos que ocasionaba la reanudación de la guerra. Huerta en el tiempo que gobernó gastó del presupuesto federal un 15.2% para proyectos económicos, 839% para sociales y un 75.9% en administrativos donde se incluyen lo referenta a las acciones de

## Defensa Nacional (14).

El régimen Huertista necesitaba fondos para pagar, el 1° de junio de 1913, los 40 millones de pesos que Speyer and Company les había prestado a los gobiernos de De la Barra y Madero. Dos días antes de que se venciera el plazo, se contrató a un nuevo empréstito por 16 millones de libras esterlinas, pero el gobierno de Huerta sólo pudo disponer finalmente de 6 millones de libras esterlinas, o sea 58.5 millones de pesos, ya que para concederlo, el banco descontó el importe de la colocación, los intereses adelantados, las obligaciones a corto plazo y la deuda de Speyer. Al fin de cuentas el empréstito resultó insuficiente.

El deterioro de la economía provocó la desconfianza de la gente y el oro desapreció de la circulación, ya fuera por atesoramiento o por exportación.

El gobernador de Coahuila, Venustiano Carranza, desconoció al régimen huertista y proclamó el Plan de Guadalupe, el 26 de marzo de 1913 en el que entre otras cosas, repudiaba a los tres poderes federales y se designaba a Carranza primer jefe del Ejército Constitucionalista (15).

Los norteamericanos ocuparon, en medio de la crisis de México, el día 22 de abril de 1914 el puerto de Veracruz. En estos días se usó, en el correo, el matasellos estadounidense. El 20 de agosto de 1914 con el desfile por las calles de la capital se selló la caída de huerta.

Continuó la lucha como diría Berta Ulloa de " Todos contra todos " Obregón y Carranza por un lado; Villa y Zapata por el otro. La escisión revolucionaria agravó los problemas económicos del país ya que cada facción emitió papel moneda de circulación forzosa, provocando inflación y caos. Las monedas metálicas desaparecieron de la circulación por ocultamiento y exportación, hubo fuga de capitales, paralización de las minas, cierre de las fábricas y los comercios, abandono de los campos y desempleo. Los pocos productos agrícolas fueron acaparados y ocultados, agudizando la escasez y la alza de precios. Los ferrocarriles y las vías sufrieron cuantiosos daños.

Carranza también tuvo que enfrentarse a la contra revolución de Félix Díaz, fraguada en 1915 en Estados Unidos. En este mismo año el número de oficinas de correos fue aproximadamente de 2852 oficinas postales (16).

El 23 de diciembre los carranzistas ocuparon Ciudad Juárez, último reducto Villista. Zapata permaneció en rebeldía hasta 1919 año en que las fuerzas Zapatistas fueron derrotados por Pablo Gonzáles.

En 1916 el Congreso Constituyente sesionó para modificar la constitución de 1857, esto fue en Querétaro. Empezó el 1° de diciembre de 1916 y terminó el 31 de Enero de 1917.

Carranza promulgó la Constitución el 5 de febrero de 1917 y anunció que las elecciones presidenciales y del congreso de la unión se efectuarían el día 11 del mes siguiente. En las elecciones presidenciales triunfó Carranza y tomó posesión el 1° de mayo de 1917. En ocasión de las elecciones, en 1920 se suscitaron conflictos entre Alvaro Obregón y Carranza. El primero junto con Adolfo de la Huerta y Plutarco Elías Calles, se rebelaron en Sonora al amparo del Plan de Agua Prieta.

En Mayo de 1920, Carranza fue asesinado y Adolfo de la Huerta ocupó la presidencia.

Los problemas económicos resultaron difíciles de resolver por varios motivos (17). El comercio interior como en años anteriores siguió siendo muy limitado, el exterior continuó arrojando saldos favorables.

En 1818 y 1819 se hicieron pequeñas modificaciones en los impuestos , además que se incorporaron algunos productos que anteriormente habían escapado de la acción fiscal o que habían elevado sus precios a causa de la guerra mundial (18).

Aunque los ingresos fiscales aumentaron en 1917 y 1919, siguió habiendo déficit; el de 1917 fue por 11 417 000 pesos oro, el de 1918 por 78 110 000 y el de 1919 por 63 669 000.

Las cifras relacionadas al comportamiento de la economía del correo, aumentaron de 1917 a 1919, pero también siguió existiendo



déficit en comparación a otros tiempos de bonanza. En 1917 existieron 2692 oficinas de correos, en 1918 aumentó a 2850 y para 1919 bajo a 2640 (V. cuadro I).

## **CAPITULO III**

### III DEL CAUDILLISMO AL MAXIMATO

#### A) ASPECTOS GENERALES

La derrota y asesinato de Carranza el 21 de Mayo de 1920 no significó en modo alguno que el programa constitucionalista desapareciera. El plan de Agua Prieta no buscó algo nuevo; el objetivo fue el reacomodo de fuerzas dentro del grupo dominante. En este año se celebró el séptimo congreso de la U.P.U. en Madrid(1).

En México, el caudillo constituyó el factor político dominante. Entre 1920 y 1935 el poder personal de Obregón primero y el de Calles después, constituyeron el eje central del drama político. Al mismo tiempo se fue institucionalizando la actividad política, limitaron la autonomía de los caudillos locales y organizaron las bases del poder introduciendo a grupos de obreros y campesinos como actores dentro del sistema, aunque controlados desde arriba, esto impidió la formación de una oposición efectiva.

En lo que se refiere al correo, el 12 de Julio de 1921 se concesionó a la Compañía de Transportación Aérea S.A. para establecer un servicio regular de pasajeros, correspondencia y carga aérea en las rutas México-Támpico-Matamoros y México-San Luis Potosí-Salttillo-Monterrey-Ciudad Juárez.

Al igual que el Servicio Postal Mexicano, el país siguió su

marcha. Lo precario de la estabilidad lograda quedó claramente confirmada a fines de 1923, al plantearse la sucesión presidencial. Obregón favoreció la candidatura del general Calles, pero otros se consideraron con más méritos que este. En estos tiempos en el correo se estableció el servicio de seguros postales. En correos vino a facilitar el envío de mercancías de circulación prohibida (2). Esto por su puesto trajo mayores ingresos al organismo. Se autorizó el servicio Aéreo postal circulante por cantidad no menor a cien pesos y no mayor de dos mil, cobrable en las administraciones de Correos.

En este marco postal surgió la revuelta en contra de Calles y Obregón, que vencieron a el levantamiento delahuertista, con un costo aproximado de cien millones de pesos y siete mil bajas. Es en esta situación que Calles asumió la presidencia. El apoyo popular que logró no pudo sustituir la influencia del ejército. Fue entonces cuando el Estado empezó a tomar un papel relativamente más activo para resolver los problemas económicos. En 1924 se celebró el octavo congreso de la U.P.U., en Estocolmo. Para 1926 se derogó el código postal de 1894 y entró en vigor uno más acorde con el avance técnico de la época.

En este año de publicación del nuevo código postal surgieron enfrentamientos violentos entre la iglesia y el estado. Para 1928, la sucesión presidencial volvió a precipitar otras crisis. Es verdad que Calles había logrado mantener cierta autonomía en su gobierno pero, Obregón continuaba siendo la figura política más importante. Estos dos personajes no permitieron llegar a sus

adversarios muy lejos. El 1° de Julio de 1928 se declaró Obregón presidente, pero el 17 del mismo mes el panorama se vio alterado con el asesinato de Don Alvaro. En este año el correo aumentó el porte de la correspondencia con el fin de sostener los gastos producidos por el sistema aéreo.

En estos días Calles creó el P.N.R. , este fue uno de los últimos actos de Don Plutarco ya que asumió la presidencia interina Emilio Portes Gil. Cuando se volvió a plantear en 1929 el problema de reemplazar a Portes Gil, las divisiones volvieron a aflorar. La designación final recayó en Pascual Ortiz Rubio. Para 1929 se llevó a cabo el noveno congreso de la U.P.U. en Londres.

La fuerza de Calles quedó demostrada cuando, Ortiz Rubio renunció a la presidencia el 2 de septiembre de 1932 por haber entrado en conflicto con el "Jefe Máximo", al manifestar cierta independencia. Ortiz Rubio fue sustituido por el general Abelardo Rodríguez y que en 1934 habría de entregar el poder al Secretario de Guerra, el general Lázaro Cárdenas.

En estos años la historia del Correo fue la siguiente: En 1931 surgió la Ley sobre las Vías Generales de Comunicación y Medidas de Transporte como respuesta a la creciente necesidad de comunicación que experimentó el país. Se revisó el código postal de 1926, estableciéndose que deberían permanecer vigentes solamente los servicios que correspondan a la función específica del correo, transporte y distribución de correspondencia. El 12

de noviembre se instituyó el Día del Cartero. Para 1933 salió el decreto donde se unen las oficinas de correos con la de telégrafos, creándose la Dirección General de Correos y Telégrafos (3). Se hizo esta unión con el fin de dar mayor cohesión al servicio y lograr con los ajustes algún beneficio para el erario.

#### B) CICLO ECONOMICO 1920-1934. REORGANIZACION DEL CORREO

Muchas de las dificultades que se enfrentaron entonces derivaron de la extensión de las facultades que el nuevo Estado se reservó, y que fueron más allá de las que tenía el régimen porfirista. De este modo, los gobiernos post-revolucionarios contaron con una mayor intervención en todos los órdenes de la vida económica, lo cual se vio al crearse una multitud de instituciones públicas de distinto carácter, que plasmaron las necesidades administrativas de un Estado con mayores capacidades y necesidades de intervención.

Mucho se ha discutido la ideología del grupo gobernante y las contradicciones políticas que se sucedieron, pero en general conservaron el poder, aún con los problemas económicos y políticos, principalmente entre 1929-1932. En este periodo en el correo los movimientos o fluctuaciones fueron variables: En 1929-1930 los ingresos fueron de \$ 13,445.339.01, para 1930-1931 fueron \$ 13,584,387.91, en 1931-1932 disminuyeron a \$11,921,333.76., aunque siguió existiendo superávit (V cuadro 5).

El período 1920-1934 representó la fase en la cual el sistema económico quedó reconstruido y colocado en la ruta de un acelerado dinamismo. Es un periodo de transición compleja (4). También de redefinición de los principales características que había mostrado la economía mexicana hasta ese momento. Este paso se expresó en un errático comportamiento de la economía, en apariencia contradictorio, pues dentro de la fuerte inestabilidad económica se observó también el proceso de recuperación tendencial de los principales indicadores macroeconómicos, que permitieron definir las características de una nueva plataforma para el crecimiento posterior.

Así a pesar de las oscilaciones pueden distinguirse dos grandes fases en este periodo, una de crecimiento y definición estratégica y, otra de depresión y reordenamiento interno (5).

En la primera de 1920-1927 el crecimiento del PIB global fue relativamente pausado, 2.5% anual, constituido por un comportamiento muy dinámico de la industria de la transformación, a diferencia, por ejemplo, del incremento en extractivas o del sector agropecuario, lo cual permite inferir la progresiva importancia del sector industrial en la expansión económica (6).

En estos años la economía del correo fue sana ya que existió superávit año con año (V. cuadro 5).

Sin embargo, a partir de 1928 la recuperación del nivel de

actividad económica por el que había transitado el país sufre una nueva recaída catalizada tanto por la crisis internacional, y sus efectos sobre la demanda externa, también se desencadenó en lo interno, lo que se reflejó en la caída de los principales indicadores macroeconómicos, incluso por abajo de su tendencia histórica (V. cuadro 7).

A pesar del golpe que sufrieron las actividades industriales durante la crisis, se fueron creando simultáneamente las condiciones para un crecimiento con mayor apoyo interno y cuya recuperación sostenida inició después de 1932.

En resumen en este período, a pesar del débil comportamiento del PIB, éste creció a una tasa de más de 3% anual.

En lo que hace al comportamiento del gasto público entre 1925-1934 también fue errático, pero podemos decir que preparaba las bases a la intervención del Estado en la economía. El gasto público presentó un comportamiento más estable que el PIB. El primero fue un estabilizador de los vaivenes de la economía de la post-revolución en la crisis de los años 30.

En cuanto a la estructura del gasto, se dirigió principalmente a la administración y defensa, los rubros que presentaron un comportamiento más dinámico fue el de fomento económico. En 1925 las secretarías con mayor participación eran Defensa Nacional y Comunicaciones (7).



Esto fue un primer paso para crear una mínima infraestructura básica y a ello se abocaron los gobiernos del período. El rubro de Comunicaciones y Transporte tuvo en la inversión pública federal un alto índice. (Ver cuadro VI)

Los anexos de este capítulo demuestran que los indicadores económicos del correo (Ver cuadro V, VIII, IX, X) son a el crecimiento. Las piezas de correspondencia transportadas repercutieron a favor de los ingresos del correo. La estadística de las rutas postales refleja que el auge de las carreteras y la aviación repercutió en la instalación de mas rutas postales. En lo referente a la instalación de oficinas de correos demuestra el apoyo que tuvo de la federación para las comunicaciones, a pesar de las crisis.

El estado urgido por las circunstancias introdujo cambios a la política económica; sin embargo no se planteó modificar las relaciones con el pueblo. El movimiento para realizar tales cambios fue el de Cárdenas.

## **CAPITULO IV**

#### IV CARDENISMO

##### A) ASPECTOS GENERALES.

Rompiendo el estilo político del pasado inmediato, Cárdenas tomó partido por los movimientos populares. En diciembre de 1934 dió a conocer decretos como el de la instalación de la Oficina Filatélica Mexicana (1).

Dentro del contexto de apoyo a los trabajadores, se inició la primera Convención de Empleados Postales de la República Mexicana, en el Palacio de la Bellas Artes, y se formularon los estatutos de la Sociedad Nacional de los Empleados Postales.

El "jefe máximo", por los días de junio de 1935, condenó una "agitación peligrosa" culpando al presidente de la Nación. La lucha dentro del propio grupo en el poder estaba planteada. Las tácticas del Cardenismo probaron su validez. En la medida en que hacía concesiones a las grandes masas, la base de su poder político era más resistente.

La etapa aguda de la contienda duro tres años con una violenta crisis de gabinete, este estuvo representado por fuerzas callistas, como el caso de la S C O P que estuvo a cargo de Rodolfo Calles hijo de don Plutarco. Con el destierro de Calles en 1936, se reorganizó el gobierno a fin de eliminar a los Callistas, Mújica quedó en comunicaciones.

Se neutralizaron de las antiguas agrupaciones obreras y campesinas creando otras paralelas de nuevo signo y, finalmente en 1938 se reorganizó el partido oficial con la creación del P.R.M.

Paralelamente a estos acontecimientos, en 1936, surgió un nuevo proyecto para Código Postal. En 1937 se creó el sindicato de la S.C.O.P, y para 1938 fue la segunda Convención de los Empleados Postales.

Por último y sobre las mismas bases de apoyo popular, el gobierno pudo enfrentar el poder de los inversionistas extranjeros, por medio de una serie de expropiaciones agrarias, de mejoras para los obreros, del rescate de los ferrocarriles y del petróleo. Confirmó la soberanía nacional y estableció un principio verdadero de independencia económica.

Debido a estos movimientos surgió el 31 de Diciembre de 1939, La ley de Vías Generales de comunicación (2).

#### B) CICLO ECONOMICO 1934-1940. ESTABILIZACION DEL CORREO.

Como ya lo mencionamos en este período, se amplió la base de sustentación del régimen. Lo anterior expresó sintéticamente el cambio en la vida política que venía dándose desde la década de 1920. Ello obligó al estado a modificar su forma de intervención económica que pasó a ser más directa, extensa y diversificada, lo

cual puede percibirse en la refuncionalización de las existentes. Aquí cabría mencionar el apoyo a la S.C.O.P. y como Política Económica la fusión de correos y telégrafos, y la creación de otras nuevas instituciones.

Los principios básicos que orientaron la intervención estatal quedaron contenidos en el Plan Sexenal, que reconoció la necesidad de impulsar la reforma agraria. La expansión del gasto público. La construcción de infraestructura como es el caso de la enorme obra pública en comunicaciones que tuviera apoyo de un gasto público creciente y deficitario. Así como también los créditos que concedía la banca nacional de fomento. El crecimiento de las oficinas de correos dan cuenta de como lo anteriormente señalado repercutió en el servicio postal, en 1934 existieron 3188 oficinas y para 1940 habían instaladas 3804 (ver cuadro XI)

En este período el Estado pudo aparecer como el ganador sometiendo a los grupos entonces dominantes ello como requisito para una intervención más decisiva en la economía y sobre todo en la rectoría de desarrollo.

Son todavía discutibles los resultados económicos de este período, pero lo cierto es que el producto recuperó la tendencia al crecimiento, registrando una tasa promedio anual de 4.5 % (V. cuadro XII), al mismo tiempo que se colocaron las bases necesarias para el cambio estructural durante la década de 1940. Uno de los sectores que mostró un comportamiento más sostenido

fue el industrial, y en particular el manufacturero, el cual registró altas tasas de formación de capital que posteriormente apoyaron el crecimiento en los años de guerra.

En lo referente a la economía del correo observamos que continuó siendo positiva, para 1934-1935 correos tuvo un producto de \$ 19.453,763.09 con gasto de \$ 16.453,337.58 y excedente de \$3.017,426.05. Para el período 1938-1939 correos tuvo un producto de \$ 26.855,560.44, con gastos de \$ 5.102,015.42 y excedente de \$ 5,102,015 (3).

La agricultura como referencia, no registró en general un crecimiento rápido y sostenido, lo cual se explica por las transformaciones involucradas en la reforma agraria que si bien sentaron las bases del desarrollo agrícola posterior, en el corto plazo desorganizaron los patrones productivos, lo cual se expresó en la caída en el ritmo de crecimiento del producto agrícola, en particular en los primeros años en que se intensificó la reforma agraria.

La minería, fue también la más afectada por el cierre de los mercados de exportación.

El gasto público creció de manera más sostenida que el producto, y al compararlo con los ingresos públicos parece existir una tendencia de éstos no asociada estrictamente a las necesidades de financiamiento. En lo que se refiere al destino del gasto, apareció una pronunciada diversificación y se ve más

la tendencia a atender rubros de beneficio social y a realizar inversiones masivas en obras de infraestructura que apoyaron el crecimiento económico (ver cuadro XIV)

En este ciclo(4), se fundaron bancos de desarrollo y promoción de las exportaciones, también se organizaron varias empresas públicas como la C.F.E. y las nacionalizadas: PEMEX y FERRONALES.

También para este periodo la correspondencia transportada tuvo un acelerado crecimiento: para 1935 se habían transportado 208,673,673 millones de piezas y para 1940 la cifra de 281,382,216 millones de piezas (v. cuadro XII)

Otras directrices quedarían plasmadas en un segundo Plan Sexenal.

## **CAPITULO V**



## V INICIO DE LA "MODERNIZACION"

### A) ASPECTOS GENERALES

Cuando en diciembre de 1940, el presidente Cárdenas dejó el poder presidencial al general Manuel Avila Camacho, las estructuras centrales del nuevo sistema habian tomado ya forma y consistencia. Lo que habría de distinguir al período histórico que se inició entonces sería, por un lado, una notable estabilidad política y, por otro un ritmo veloz de crecimiento y diversificación de la economía. Puede decirse que a partir de estos momentos la revolución dió por terminados sus proyectos de reforma social y política y sus dirigentes lanzaron de lleno al país a una nueva empresa: propiciar por todos los medios el crecimiento económico.

La tarea histórica de Avila Camacho consistió en estabilizar el sistema social y político, resquebrajado por la reformas Cárdenistas, eliminar los rezagos del radicalismo y conducir al país por la senda del desarrollo industrial, aprovechando la coyuntura(1), económica y política creada por la segunda guerra mundial.

Con motivo de estos movimientos de modernización, el correo también sufrió cambios: En 1941 se implantó el Seguro del Empleado Postal. En 1942 se separó la Dirección General de Correos y Telégrafos. Para 1943 se fundó la Oficina de Control de Rembolsos y Seguros Postales (2). Para 1944 se aumentaron 5

zonas postales con las que se tuvieron 55 zonas en servicio. En 1945 se fundó la escuela de capacitación postal . Y en 1946 se revisaron todos los sistemas y procedimientos implantados con anterioridad por correos, integrándose una comisión mixta México-Norteamericana formada por expertos postales de nuestro país y de Estados Unidos. Resultado de ello fue el establecimiento de la oficina de transbordos aéreos que funcionó desde entonces en el Aeropuerto Central.

El sucesor de Avila Camacho fue el licenciado Miguel Alemán, ex-secretario de gobernación y antiguo gobernador de Veracruz. Para ese momento el centro del poder ya no estaba en el ejército. La institucionalización de los procesos políticos había logrado convertir finalmente a esta institución en un instrumento del gobierno central privándolo de su capacidad de intervenir directamente en las decisiones políticas. Al concluir su período en 1952, no se volvería a hablar en círculos oficiales del "socialismo mexicano", aunque el vocabulario gubernamental tampoco se esforzó en destacar la naturaleza puramente capitalista del desarrollo. Se prefirió en cambio hablar de una "economía mixta". La otra consecuencia del progreso económico alemanista fue acentuar la desigual distribución del ingreso con la baja del poder adquisitivo de los grupos populares.

Esto es el marco de referencia en el que se desarrolló el correo. los hechos más importantes fueron: 1947, inauguración del 12° Congreso de la UPU, en París. En 1948 se ampliaron las prestaciones del seguro postal. En 1949 se estableció la escuela

postal (3). Y, también se modificó la ley sobre Vías Generales de Comunicación y medios de transporte de 1951. Se procedió a los estudios del proyecto de la guía postal de acuerdo con los resultados obtenidos por la comisión mixta México- Norteamericana formada en 1946.

Alemán dejó el poder en manos de su secretario de gobernación Ruíz Cortínez, quien había hecho casi toda su carrera dentro de la administración pública.

En los dos primeros años de su mandato, en el correo se dio lo siguiente: En 1953 se editó la nueva guía postal, lográndose mayor coordinación en los servicios. Para 1954 se trasladó la Dirección General de Correos al Centro S.C.O.P. (4).

#### b) CICLO ECONOMICO 1940-1954. CONSOLIDACION DEL CORREO

La economía mexicana, luego de un largo período de inestabilidad, con una continua alza de precios sustentado cada vez más en la dinámica del mercado interno, asimismo, se modificó substancialmente la estructura económica del país, sin que las instituciones políticas sufrieran cambios substanciales.

El estado emprendió una política de industrialización urgido por las demandas de desarrollo de distintos grupos sociales, y en especial por la debilidad del grupo empresarial para dirigir el proceso.

Con ello se crearon las condiciones bajo las cuales el dinamismo de la economía paso a depender de la intervención estatal, en especial del gasto y la inversión pública, y de los sectores y ramas de la economía en donde se ubicaron las empresas públicas.

Las nuevas directrices quedaron plasmadas en el segundo plan sexenal en donde se insistió en la necesidad de promover un crecimiento más equilibrado con fin de reducir la dependencia del exterior, para satisfacer la demanda interna, por la cual proponía el fomento a la creación de industrias nuevas y las expansión de las existentes.

La desarticulación del mercado mundial que comenzó con la depresión de los años treinta y continuó con la segunda guerra mundial, permitió al país acelerar la transformación de su estructura productiva. De esta manera, se inició lo que más tarde se llamó "proceso de industrialización vía substitución de importaciones", que consistió esencialmente en apoyar más el crecimiento del mercado interno.

Durante los años de guerra, las exportaciones mexicanas se incrementaron aceleradamente (5), en particular las manufacturas, ó las de insumos estratégicos, aunque a partir de 1947 esta situación excepcional se perdió como resultado del súbito incremento de la demanda externa e interna.

En este ciclo (6), paralelamente al crecimiento del sector industrial, se recuperó la tendencia al aumento de la tasa de urbanización de la población (7).

En lo que se refiere al sector agropecuario, abasteció de fuerza de trabajo a la expansión del sector industrial, y por el otro fue capaz de convertirse en una fuente segura de alimentos para una población en crecimiento.

En la década de los cuarenta, la industria de la construcción, energéticos y siderurgia experimentaron una rápida expansión paralela al crecimiento de las manufacturas, convirtiéndose en una de sus principales demandantes. Así en la década de los cincuenta la industria pasó a ser el motor del crecimiento económico.

En lo que respecta al correo su balance resultó ser el siguiente: en 1940 existieron 3048 oficinas postales, para 1952 su infraestructura creció a 4401 (v. cuadro XIX) que sirvió como se señaló anteriormente a cubrir el servicio a un gran número de usuarios de las nacientes ciudades que requirieron de servicios como este. Con esto nos damos cuenta que si en el ciclo anterior el correo se había reorganizado después de su caótica situación en este momento el servicio postal se estaba consolidando al ser un prestador de servicios.

En este lapso de tiempo el crecimiento económico, fue acompañado por un aumento sostenido de la inflación, y en segundo

lugar por **desequilibrio externo** que a pesar de las devaluaciones del tipo de cambio en 1948 y 1954 no se corrigió. Por ello, se trató de un periodo con crecimiento inestable (8) e inflacionario, donde estos problemas se convirtieron en las principales preocupaciones de la política económica.

Este constante incremento en el nivel de precios, junto con la política salarial instrumentada, si bien representó un importante factor de inestabilidad también se convirtió en una palanca decisiva para la acumulación industrial.

La política fiscal se destacó como sólido pilar de la intervención pública en la economía. De una parte, se puso en práctica una política de precios y tarifas bajas a los bienes y servicios producidos por las empresas públicas (9). Medida que se complementó con un paquete exenciones y reducciones de impuestos que redondearon las reglas contenidas en la regla XIV.

Las tarifas bajas del servicio de correos se vio influenciada con la transportación de correspondencia. En 1940 se habían transportado 281 382 216 piezas, y para 1954 la cantidad subió a 615,659,539 millones de piezas (v. cuadro XIX).

En cuanto a las tendencias del gasto público, en este periodo se vieron dos: por un lado, hasta 1945 el gasto aumento sostenidamente, a partir de ese año esta variable inició un crecimiento más acelerado aunque con mayores fluctuaciones.

El dinamismo de los egresos estuvo acompañado por su reorientación. Las áreas más beneficiadas fueron: Comunicaciones (10), Educación Pública y Salubridad.

Hacia los primeros años de la década de los cincuenta la economía entra en un período de recesión de la dinámica económica, situación que preparó las condiciones de una nueva estrategia de desarrollo.

## CAPITULO VI



## VI CONSOLIDACION DEL PRESIDENCIALISMO.

### A) ASPECTOS GENERALES.

Adolfo Ruiz Cortínez ocupó la presidencia hasta 1958. Siguió el programa de industrialización del país, aunque orientándose más hacia el agrarismo y los problemas sociales. Impulsó las obras públicas e hidráulicas, a propósito en 1954 se terminaron las obras del nuevo edificio de la Secretaria de Comunicaciones. En este sexenio, en 1956, se conmemoró el centenario de la primera estampilla del correo mexicano.

Adolfo López Mateos ocupó la presidencia a partir de 1958 y llevo a cabo una política exterior aceptable que se tradujo en el logro de una mayor independencia con respecto a los Estados Unidos de América.

Ello se reflejó claramente en el caso de la revolución Cubana, cuando a instancias de los Estados Unidos, todos los países de América Latina, a excepción de México, rompieron sus relaciones con el país antillano.

En lo interno su política no fue tan progresista. Fomentó el desarrollo de la industria en detrimento del campesinado, lo que provocó fuertes represiones a los movimientos campesinos, así como a los médicos y ferrocarrileros. Sin embargo, durante su gobierno se nacionalizó la industria eléctrica.

En este sexenio de continuos cambios, el correo también tuvo movimientos importantes, el 24 de diciembre de 1958, la ley de Secretarías y Departamentos de Estado dividió a la Secretaría de Comunicaciones y Obras Públicas en: La de Comunicaciones y Transportes y la de Obras Públicas. El ramo de correos quedó a cargo de la de Comunicaciones y Transportes (1).

Para 1959 se adquirieron vagones más funcionales para el transporte de correspondencia por ferrocarril. En 1960, México acudió al octavo congreso de la UPAE (2). En 1962, empezaron a aumentarse las tarifas postales (3). En mayo de 1964, el correo, acudió al 15 congreso de la UPU en Viena.

Después de López Mateos, Gustavo Díaz Ordaz ocupó la presidencia. Una mancha empañó para siempre su gobierno: el conflicto estudiantil de 1968, que se convirtió en un hecho de gran trascendencia para la sociedad mexicana. El punto máximo de este problema sucedió el 2 de octubre de ese año, cuando el estado llevó a cabo una represión tal que redujo el movimiento a su mínima expresión.

Este es el fondo en el cual el correo caminó. En 1966 en México se desarrolló el noveno congreso de la UPAE. En 1969 se asistió al 16 congreso de la UPU en Tokio y el 17 de Noviembre de 1970 se inauguró el Centro Postal Mecanizado Pantaco.

Hasta aquí concluye lo que se llamó época de "modernización" ó de "consolidación" que se inició en 1941 donde el correo estuvo

inmerso y cambió de acuerdo a los movimientos dados a nivel macroeconómico.

#### B) CICLO ECONOMICO 1954-1970. DEFICIT DEL CORREO

Durante estos años si bien el Estado desempeñó un papel importante en la determinación de la dinámica económica, en particular a lo largo de la década de 1960, cedió en parte su papel de agente líder del crecimiento al capital extranjero, que se instaló en los sectores más dinámicos y con mayor capacidad de arrastre en la economía.

Las políticas del gasto público y su financiamiento se caracterizaron por la modernización, de modo que se cumplieron las metas de crecimiento acelerado con estabilidad de precios. Así pues, el Estado sólo emprendió inversiones, en ramas productivas básicas y continuó la construcción de la infraestructura básica (Ver cuadro XXVI)

Sin embargo, la idea de apoyar el crecimiento y la inversión privada por medio de sus política fiscal-tasas impositivas y tarifas del sector público reducidos junto con un relativo gasto expansivo condujeron a las finanzas públicas a un déficit creciente y cada vez más difícil de manejar bajo los principios que animaron la política del desarrollo estabilizador.

El correo como empresa gubernamental estuvo determinada, como ahora y en el futuro a los transformaciones económicas

nacionales.

El servicio postal dejó de percibir ingresos debido al considerable tonelaje de prensa libre y de correspondencia que gozó de franquicia (Ver cuadro XXII)

También, una de las causas por las que el correo empezó a tener indicadores negativo es por el aumento de sus egresos, entre ellos por el de pago a personal que siempre estuvo arriba de un 70% (V. cuadro XXIV).

En efecto el control sobre los trabajadores se hizo más evidente y el enfrentamiento con unos grupos más abiertos. Asimismo se abandonó el camino del desarrollo nacionalista, y de algún modo la lucha entre los nuevos y los viejos industriales que caracterizó el período anterior se resolvió en un sentido más favorable a estos últimos.

Ahora, si atendemos al comportamiento del PIB, esta fase tuvo uno de los períodos de crecimiento más dinámico y sostenido en México (4), encabezado por una notable expansión industrial. Esto correspondió a un desarrollo económico acompañado por una estrategia de sustitución de importaciones, que repercutió en la conformación de una estructura de relaciones infra e intersectoriales, cuya articulación favoreció la subordinación del resto de la economía al desarrollo del sector industrial.

El sector terciario mostró una tasa de crecimiento

estrechamente asociada al comportamiento general de la economía, así los diferenciales de sus tasas de crecimiento respectivas nunca fueron mayores a un punto porcentual. Por ello se debe sostener que su dinámica estuvo condicionada por la creciente demanda de servicios del resto de la economía y por un crecimiento de las actividades llamadas informales.

Acorde con los principios de política económica. La política de ingresos y gastos fue relativamente conservadora con el propósito de mantener los equilibrios macro-financieros, apoyar al sector industrial, y preservar la infraestructura, situación manifiesta en el comportamiento del gasto público. Es decir, si bien aumentó el gasto público real, esta expansión fue muy pequeña en comparación con los períodos anteriores, esto lo ilustra el hecho de que en general los egresos estuvieron cercanos a la evolución del PIB aunque con mayor inestabilidad que este.

Las secretarías, en este ciclo, cuyo gasto se expandió más rápidamente fueron Hacienda, Industria y Comercio, Educación Pública, Agricultura y Gobernación. En Comunicaciones y Obras públicas en 1954 le correspondió el 11.33% para 1970 descendió al 7.03% (Ver cuadro XXVII).

El correo varió sus principales indicadores de acuerdo a los cambios que se dieron. Hacia finales de la década de 1960 la economía comenzó a mostrar signos de debilidad, originados en los desequilibrios que se habían venido amplificando a lo largo de

las décadas anteriores, particularmente en el agotamiento de  
substitución de importaciones de esta segunda fase.

## **CAPITULO VII**

## VII.- CICLOS ECONOMICOS Y EL SEPOMEX

El correo dentro de la dinámica del país ha pasado por diversas etapas desde 1877 hasta 1970: Auge y, depresión; reorganización; estabilización; consolidación; déficit. Es la historia económica del Servicio Postal Mexicano, la historia de México.

### PORFIRIATO Y REVOLUCION (1).

En suma, la economía porfirista tuvo un papel decisivo favoreciendo y estimulando las actividades exportadoras, extractivas y agropecuarias; estableciendo la inversión extranjera y dando fluidez a las relaciones con el extranjero y finalmente garantizando la estabilidad político y social a través de la fuerza. En este contexto el correo tuvo un crecimiento, después de muchas décadas de inestabilidad, tomando como base el año de 1887 habían 1114 oficinas, para 1910 existían 2872 oficinas, lo que representó un incremento del 257.8 %.

La condensación de las contradicciones económico, sociales y políticas durante el porfiriato, desembocaron en la ruptura del orden social establecido y por consecuencia del económico, las comunicaciones fueron de las más afectadas, es por esto que a este período lo denominamos de depresión. Para 1919 las oficinas instaladas fueron del 266% con respecto al 257% de 1910. En cuanto a la correspondencia transportada el incremento fue tan sólo el 330% con respecto al 689% que correspondió a 1910.



1920-1934 (2).

Para 1920 el gobierno fue reconocido en casi todo el país, no obstante del problema de los caudillos, no se tuvo que enfrentar a asonadas y levantamientos frecuentes, esto ayudó a los gobiernos post-revolucionarios a intervenir en todos los ordenes de la vida nacional. Dentro de la fuerte inestabilidad económica, se observó también un proceso de recuperación tendencial. En lo que se refiere a la estructura del gasto público, si bien estuvo dirigido hacia las áreas de la administración y defensa, los rubros que observaron un comportamiento más dinámico fueron los de beneficio social y de fomento económico, es por esto que comunicaciones fue de los más favorecidos. (ver gráfica 5)

Con lo anterior el correo pudo reorganizarse. En el año de 1921 la correspondencia transportada fue de 117,190,880 piezas para 1934 ascendió a 180,895,597 lo que correspondió a un 154.3% (v gráfica 4). Y las oficinas que en 1920 fueron 2,633, para 1934 subieron a 3,188, lo que representó el 121% (v gráfica 3). Los egresos siempre fueron menos que los ingresos (v gráfica 6).

1934-1940 (3).

Los obreros y campesinos adquirieron un papel importante en la política a través de la organización del las masas. La

intervención del estado paso a ser más directa, extensa y diversificada. Con el Plan Sexenal se reconoció la necesidad de impulsar la reforma agraria, la construcción de infraestructura, la expansión del gasto público, etc. El P.I.B. en su tasa de crecimiento promedio fue del 4.48% (ver gráfica 1,2). En el porcentaje del gasto ejercido a Comunicaciones y Obras Públicas en 1934 fue del 38.8% en 1937 de 42.7% y para 1940 corresponde al 1.7% (ver gráfica 5).

El correo dentro de este Plan Sexenal llegó a la estabilización, tuvo un crecimiento del 144% en oficinas de Correo tomando como base 1920 y de correspondencia transportada del 240.1% tomando como fuente 1921 (v gráfica 3,4). La balanza de ingresos y egresos estuvo en superávit. (ver gráfica 6).

#### 1940-1954 (4)

El estado a partir del poder que adquirió en el período anterior emprendió una política decidida a la industrialización. La tasa de crecimiento del P.I.B. fue del 5.81% (ver gráfica 1).

Esto estuvo muy relacionado con la coyuntura que se presentó en la segunda guerra mundial. También se inició lo que más tarde se llamaría " proceso de industrialización vía substitución de importaciones ".

Este período también se reconoce por un crecimiento inestable e inflacionario. En lo que se refiere al gasto público

la áreas más beneficiadas fueron comunicaciones y transportes (ver gráfica 5).

En este contexto el correo vivió un movimiento de consolidación. El incremento de la correspondencia transportada fue del 525% tomando como dato 1921. Y las oficinas de correos correspondió al 161.4% con respecto a 1920. (ver gráfica 4,5)

1954-1970

El estado continuó desempeñando un papel importante en la determinación de la dinámica económica. El estado solo emprendió inversiones en ramos productivos básicos y continuo la infraestructura de estructura básica.

Al proponer el apoyo del crecimiento y la inversión privada por medio de la política fiscal como es tarifas del sector público reducidas condujeron a las finanzas públicas a un déficit creciente.

El comportamiento del P.I.B. se describió como uno de los más dinámicos, encabezado por una notable expansión industrial (v. gráfica 1).

Periodo de grandes represiones sociales en el cual el gasto público para comunicaciones y obras públicas disminuyó (ver gráfica 5) como ya se mencionó antes el apoyo fue para el sector

industrial. La correspondencia transportada fue del 962% tomando como base 1921 pero hay que recordar que los ingresos fueron mínimos debido a la gran cantidad de correspondencia exenta de pago. Las administraciones de correos representaron el 199% tomando como base 1920 y los ingresos por primera vez fueron superados por los egresos (v. gráfica 6), es por esto que les denominamos a esta etapa el correo de déficit que entre otras cosas se debió al aumento de personal que año con año iba en aumento (ver gráfica 7).

## **CONCLUSION**

## CONCLUSION

La historia del correo es la historia de México.

El porfiriato logró grandes avances de índole económico, entre estos el auge de las comunicaciones, por lo que el correo se vio beneficiado. Sin embargo las contradicciones de la dictadura desembocaron en la ruptura del orden social, en estos años de la revuelta armada las comunicaciones, como el correo se vieron seriamente afectadas por lo que vino una depresión en el Servicio Postal Mexicano.

Entre el Caudillismo y el Maximato las asonadas y levantamientos fueron mínimos, y aunque la economía fue inestable, el gasto publico inyectado al sector comunicaciones benefició al correo permitiéndole reorganizarse.

Con el Cárdenismo el correo insertado en el plan sexenal alcanzó la estabilización.

Los gobiernos de Avila Camacho, Miguel Alemán y los primeros de Ruíz Cortínez emprendieron una decidida industrialización, aunado con la aplicación del gasto publico a las comunicaciones, permitieron la consolidación del Servicio Postal Mexicano.

Los últimos años del régimen de Ruíz Cortínez y los sexenios de López Mateos y Díaz Ordaz continuaron impulsando la industrialización. Esto apoyando a los empresarios con tarifas

bajas del sector servicios, como es el caso del correo. El personal del Servicio Postal siguió aumentando. Lo anteriormente señalado, entre otras cosas, provocó que existieran más egresos que ingresos. Además el Sector Comunicaciones, dejó de ser beneficiado por el gasto público. En conclusión, todo lo anterior, contribuyó al déficit en ese período.

## **ANEXO ESTADISTICO**



**ANEXO ESTADISTICO**

**A) SERIES NUMERICAS**

**CUADRO I**

**OFICINAS DE CORREOS**

**1887-1920**

<b>AÑOS</b>	<b>N°-OFICINAS</b>
1887	1114
1888	1212
1889	1296
1890	1359
1891	1394
1892	1444
1893	1491
1894	1471
1895	1532
1896	1633
1897	1718
1898	1777
1899	1972
1900	1968
1901	2033
1902	2117
1903	2355
1904	2566
1905	2345
1906	2628
1907	2792

1908	2796
1909	2738
1910	2872
1911	2802
1912	2854
1913	2925
1914	2875
1915	2852
1916	2860
1917	2692
1918	2850
1919	2640
1920	2633

FUENTE: ELABORADO A PARTIR DE ESTADISTICAS HISTORICAS (1)

CUADRO II

PIEZAS CORRESPONDENCIA TRANSPORTADA POR AÑOS. MILLARES DE  
PIEZAS 1887-1920 SUMA.

AÑOS	SERV. INT. -SERV. EXT.
1887	27439
1888	43033
1889	95853
1890	111407
1891	116779
1892	122821
1893	35818
1894	24774
1895	30467
1896	29888
1897	112556
1898	129556
1899	134631
1900	148087
1901	156518
1902	166619
1903	132215
1904	165924
1905	140119
1906	154856
1907	177480
1908	171146

1909	185303
1910	189183
1911	179065
1912	199295
1913	169103
1914	138912
1915	108721
1916	78530
1917	48339
1918	85662
1919	90554
1920	136610

FUENTE: ELABORACION PROPIA A TRAVES DE ESTADISTICAS HISTORICAS

(2)

CUADRO III

PRESUPUESTOS ORIGINALES DE INGRESOS Y EGRESOS DEL GOBIERNO  
MEXICANO, 1887-1920.

AÑOS	INGRESOS	EGRESOS	DEFICIT (-)
			SUPERAVIT
1877 -1878	16.5	19.0	-2.5
1878 -1879	16.1	21.7	-5.6
1879 -1880	17.8	18.8	-1.0
1880 -1881	N.D.	23.1	N.D.
1881 -1882	N.D.	25.2	N.D.
1882 -1883	N.D.	27.0	N.D.
1883 -1884	N.D.	30.7	N.D.
1884 -1885	26.0	25.8	0.2
1885 -1886	28.0	38.9	-10.9
1886 -1887	29.0	33.3	-4.3
1887 -1888	N.D.	36.2	N.D.
1888 -1889	N.D.	38.5	N.D.
1889 -1890	N.D.	36.7	N.D.
1890 -1891	38.0	38.4	-0.4
1891 -1892	37.3	38.3	-1.0
1892 -1893	40.0	40.3	-0.3
1893 -1894	41.3	44.6	-3.3
1894 -1895	43.0	45.6	-2.6
1895 -1896	45.1	46.0	-0.9
1896 -1897	46.9	47.4	-0.5
1897 -1898	46.5	50.5	-4.0
1898 -1899	52.0	52.6	-0.6

1899 -1900	55.0	56.0	-1.0
1900 -1901	58.2	58.9	-0.7
1901 -1902	62.5	62.2	0.3
1902 -1903	70.0	70.0	4.6
1903 -1904	80.0	74.8	5.2
1904 -1905	85.0	81.0	4.0
1905 -1906	90.0	86.1	3.9
1906 -1907	95.0	91.0	4.0
1907 -1908	10.3	96.6	6.7
1908 -1909	10.3	104.0	-0.7
1909 -1910	98.0	97.8	0.2
1910 -1911	100.7	102.2	-1.5

FUENTE: ESTADISTICAS HISTORICAS T. II (3)

CUADRO IV

CRECIMIENTO DEL PIB Y DEL SECTOR TRANSPORTES Y SERVICIO.

1895-1910

AÑO	PIB	TRANS	SERV
1895 -1901	3.25	10.10	3.19
1901 -1902	-7.10	-20.63	-6.54
1902 -1907	5.50	6.80	5.44
1907 -1908	-0.20	-4.50	-0.15
1908 -1910	1.90	4.60	1.81

FUENTE: ESTADISTICAS HISTORICAS T.II (4)

**CUADRO V**

**ESTADO FINANCIERO DEL CORREO**

1920-1934

AÑOS	INGRESOS	EGRESOS	SUPERAVIT
1919 -1920	8,042,893.36		
1920 -1921	6,164,889.71	5,849,554.72	
1921 -1922	8,725,387.00		468,409.60
1922 -1923	10,302,196.93	9,936,307.33	365,889.60
1923 -1924	10,810,816.92	10,433,341.30	377,475.62
1924 -1925	11,227,295.70	9,128,614.15	2,098,671.55
1925 -1926	12,218,602.01	9,904,326.64	2,314,275.32
1926 -1927	11,951,591.24	10,275,469.40	1,676,121.84
1927 -1928	12,674,044.67	11,017,106.34	1,656,938.33
1928 -1929	12,483,122.02	10,846,622.58	1,636,499.44
1929 -1930	13,445,339.01	1,602,036.52	
1930 -1931	13,584,387.91	11,857,605.69	
1931 -1932	11,921,333.76	10,128,139.30	1,793,194.46
1932 -1933			1,200,000.00
1933 -1934	17,000,000.00		

FUENTES: RECONSTRUCCION PROPIA A PARTIR DE MEMORIAS DE LA S.C.O.P. (5)



**CUADRO VI****PORCENTAJES DE GASTOS FEDERALES EJERCIDOS EN EL GOBIERNO  
FEDERAL 1920-1934**

<b>AÑOS</b>	<b>TOTAL</b>	<b>EDUC.</b>	<b>MILITAR</b>	<b>SCOP</b>	<b>B.SOC</b>
1921	100.00	4.00	53.00	11.20	1.10
1922	100.00	8.90	46.40	11.80	1.30
1923	100.00	9.30	33.60	11.20	1.20
1924	100.00	9.30	42.60	11.00	1.20
1925	100.00	7.10	30.90	7.80	1.60
1926	100.00	7.70	29.80	10.80	2.00
1927	100.00	8.00	31.90	10.50	2.30
1928	100.00	9.30	32.30	9.00	2.40
1929	100.00	10.00	37.30	13.30	2.90
1930	100.00	11.50	30.90	16.70	3.10
1931	100.00	13.80	29.90	16.70	3.20
1932	100.00	12.90	28.80	14.50	2.90
1933	100.00	12.70	24.60	12.40	2.60
1934	100.00	11.80	22.70	12.30	2.70

**FUENTE: J. WILHLKIE, LA REVOLUCION MEXICANA. GASTO FEDERAL Y  
CAMBIO SOCIAL. (6)**

CUADRO VII

PRODUCTO INTERNO BRUTO, VALORES OBSERVADOS Y TENDENCIAS POR PERIODO (MILLONES DE PESOS 1970)

PERIODO 1925-1934

AÑO	P.I.B.K.	P.I.B. TEND	T.CREC
1925	56,024.00	35,596.00	
1926	59,865.00	36,602.70	6.86
1927	56,773.00	39,721.40	(5.16)
1928	57,125.00	41,959.50	0.62
1929	54,915.00	44,323.70	(3.87)
1930	51,473.00	46,821.20	(6.87)
1931	53,179.00	49,459.40	3.31
1932	45,247.00	52,246.20	(14.92)
1933	50,359.00	55,190.10	11.30
1934	53,757.00	58,299.80	6.75

TASA DE CREC. : PROM -0.46

VARIANZA 97.89

FUENTE: AYALA, ESPINO JOSE. ESTADO Y DESARROLLO. (7)

CUADRO VIII

CORRESPONDENCIA TRANSPORTADA

1920-1934

AÑO	TOTAL	NACIONAL	ENTREGA INMEDIATA	VIA AEREA
1920	7,106,409	7,095,347	11,062	
1921	117,190,880	116,813,025	377,855	
1922	124,851,897	124,191,186	519,283	
1923	132,230,057	131,191,186	660,711	
1924	115,943,793	115,211,496	732,297	
1925	43,102,754	42,883,921	218,833	
1926	131,499,268	130,492,671	1,006,597	
1927	137,874,372	136,736,315	1,138,057	
1928	126,835,724	125,798,952	1,036,772	
1929	136,956,019	135,803,028	1,152,991	
1930	157,776,453	156,564,576	1,211,877	
1931	154,264,601	150,612,063	1,171,881	2,480,567
1932	134,443,417	131,804,951	1,000,513	1,637,953
1933	146,946,329	143,613,775	1,208,459	2,124,095
1934	180,895,597	175,966,833	1,955,906	2,973,218

FUENTES: RECONSTRUCCION PROPIA A PARTIR DE ESTADISTICAS

HISTORICAS. T.II (8)

**CUADRO IX**

**RUTAS POSTALES**

**1920-1934**

<b>AÑOS</b>	<b>KILOMETROS</b>	<b>RUTAS</b>
1919 -1920	5239	145
1920 -1921	72688	1736
1921 -1922	77110	2231
1922 -1923	80947	2589
1923 -1924	78858	2268
1924 -1925	79672	2250
1925 -1926	82754	2316
1926 -1927	79633	2339
1927 -1928	81847	2396
1928 -1929	84791	2387
1929 -1930	88096	2500
1930 -1931	91401	2545
1931 -1932	94706	2591
1932 -1933	98011	2637
1933 -1934	101316	2683

**FUENTE : RECONSTRUCCION PROPIA, A PARTIR DE MEMORIAS DE SCOP**

(9)

**CUADRO X**

**OFICINAS DE CORREOS**

**1920-1934**

<b>AÑO</b>	<b>N°. OFICINAS</b>
1920	2633
1921	2798
1922	2704
1923	2786
1924	2838
1925	2863
1926	2876
1927	2939
1928	2870
1929	2929
1930	3023
1931	3062
1932	3098
1933	3135
1934	3188

**FUENTE:** ELABORACION PROPIA A PARTIR DE ESTADISTICAS  
HISTORICAS. T. II (10)

**CUADRO XI**

**OFICINAS DE CORREOS**

**1934-1940**

<b>AÑOS</b>	<b>N° OFICINAS</b>
1934	3188
1935	3298
1936	3425
1937	3553
1938	3613
1939	3690
1940	3804

**FUENTE: ESTADISTICAS HISTORICAS T.II (11)**

CUADRO XII

125926

CORRESPONDENCIA TRANSPORTADA 1934-1940

AÑO	TOTAL	NACIONAL	ENTREGA	
			INMEDIATA	VIA AEREA
1934	180895597	175966833	1955906	2973218
1935	208673637	202293017	249943	3881907
1936	246901067	239734363	2956220	4210484
1937	282937644	273081193	4284750	5571701
1938	306618567	295294779	5417208	5906580
1939	303651925	291132247	5521336	6998342
1940	281382216	268371055	5280267	7730894

FUENTE: RECONSTRUCCION PROPIA A TRAVES DE ESTADISTICAS HISTORICAS. (12)

**CUADRO XIII**

PRODUCTO INTERNO BRUTO, VALORES OBSERVADOS Y TENDENCIAS POR PERIODO (MILLONES PESOS 1970)

PERIODO 1934-1940

AÑO	PIBK	PIB TEND	T.CREC
1934	53757.00	58229.80	6.75
1935	57742.00	61584.70	7.41
1936	62361.00	65.054.70	8.00
1937	64425.00	68.720.30	3.31
1938	65469.00	72592.30	1.62
1939	68989.00	76682.60	5.38
1940	69941.00	81003.30	1.38

TASA DE CREC. PROM. 4.48

VARIANZA 7.62

FUENTE: AYALA ESPINO JOSE. ESTADO Y DESARROLLO (13)



ADRO XIV

PORCENTAJES DE GASTOS FEDERALES EJERCIDOS EN EL GOBIERNO FEDERAL  
1934-1940

	1934	1935	1936	1937	1938	1939	1940
TOTAL	100.00	100.00	100.00	100.00	100.00	100.00	100.00
GOBIERNO FEDERAL	64.3	70.1	71.4	71.4	71.2	57.1	50.7
DEFENSA NACIONAL	-----	-----	-----	-----	-----	0.4	1
EDUCACION PUBLICA	2	1.5	1.2	1.1	1	0.9	1
S.C.O.P.	38.8	36.4	42.2	42.7	41.4	1.3	1.7

FUENTE: SRIA. DE LA PRESIDENCIA (14)

**CUADRO XV****ESTADO FINANCIERO DEL CORREO****1934-1940**

<b>AÑO</b>	<b>INGRESO</b>	<b>EGRESO</b>	<b>SUPERAVIT</b>
1935-1936	19,453,763.09	16,436.337.04	3.017,426
1936-1937	22.991,891.87	18.816,323.08	4.175,568.75
1938-1939	26.855,360.46	21.753,551.04	5.102,005.42
1939-1940	26.916,454.53	24.523,364.17	2.393,090,36

**FUENTE: RECONSTRUCCION PROPIA A PARTIR DE MEMORIAS S.C.O.P. (15)**

**CUADRO XVI**

**EMPLEADOS POSTALES VARIOS AÑOS**

<b>AÑOS</b>	<b>No. EMPLEADOS</b>
1943-1944	12,026
1945-1946	13,526
1946-1947	13,721
1949-1950	15,442
1950-1951	14,999
1953-1954	16,345

**FUENTE: RECONSTRUCCION PROPIA A PARTIR DE MEMORIAS DE  
LA SCOP(16)**

CUADRO XV

ESTADO FINANCIERO DE CORREOS

AÑO 1940-1954

AÑOS	INGRESOS	EGRESOS	DEFICIT O
			SUPERAVIT
1939-1940	26.916,454.13	24.523,364.17	2.0393,096.36
1940-1941			
1941-1942	32.889,174.46	31.142,030.35	1.747,138.21
1942-1943	24.818,126.70	24.300,000.00	518,126.90
1943-1944	30.234,471.82	26.543,338.02	3.691,193.80
1944-1945	36.433,003.62	32.707,425.63	3.725,579.99
1945-1946	42.989,332.05	43.262,574.02	273,241.7
1946-1947	46.142,672.98	44.074,743.76	2.067,229.22
1947-1948			
1948-1949			
1949-1950	63.620,991.67	65.579,866.56	700.00
1950-1951	74.201,899.00	71.918,628.46	2.283,270.54
1951-1952			
1952-1953			
1953-1954	698.105,138.57	698.105,138.57	

FUENTE: RECONSTRUCCION PROPIA A PARTIR DE MEMORIAS

SCOP. (17)

**CUADRO XVIII****PIEZAS DE CORRESPONDENCIA TRANSPORTADA****1940-1954**

<b>AÑOS</b>	<b>TOTAL</b>	<b>NACIONAL</b>	<b>ENTREGA</b>		<b>VIA</b>
			<b>INMEDIATA</b>	<b>AEREA</b>	
1940	281 382 216	268 371 055	5280267	7730894	
1941	205 904 234	229 910 405	4530503	8463326	
1942	351 112 095	336 243 066	4903883	9965146	
1943	364 504 550	344 014 678	5157058	15332814	
1944	401 541 612	378 052 934	5831372	17657306	
19445	439 362 852	413 115 179	7179133	19068540	
1946	457 112 868	429 468 286	8050083	19594499	
1947	485 740 171	450 627 635	8917866	26194670	
1948	502 173 312	461 035 136	10943376	30194800	
1949	552 421 275	498 334 317	12769140	41317818	
1950	435 302 979	387 210 891	13320513	34771575	
1951	477 099 173	423 574 846	15194193	38330134	
1952	563 788 074	479 658 623	17745022	67384429	
1953	529 872 166	494 028 352	14329998	84513816	
1954	615 659 539	521 046 143	17076616	77536780	

**FUENTE: RECONSTRUCCION PROPIA A PARTIR DE ESTADISTICAS****HISTORICAS****T.II. (18)**

CUADRO XLV

OFICINAS DE CORREOS

1940-1954

AÑO	OFICINAS
1940	3084
1941	3856
1942	3976
1943	4040
1944	4004
1945	4169
1946	4174
1947	4188
1948	4202
1949	4216
1950	4231
1951	4316
1952	4401
1953	4458
1954	4515

FUENTE: ELABORACION PROPIA A PARTIR DE ESTADISTICAS HISTORICAS.

T.II (19)

1944

ESTADO Y DESARROLLO DE LA ECONOMÍA DEL ESTADO DE YUCATEL  
PERIODO 1940-1954

PERIODO	1940-1954		
AÑO	PIB (K.)	PIB (TEND.)	T. CREC.
1940	69 941.00	81 003.30	1.38
1941	75 753.00	85 567.50	4.74
1942	81 059.00	90 388.00	5.61
1943	84 061.00	95 481.80	3.70
1944	90 923.00	100 862.00	5.61
1945	93 779.00	106 543.00	3.14
1946	99 942.00	112 548.00	6.57
1947	103 384.00	118 890.00	3.44
1948	107 644.00	125 589.00	4.12
1949	113 544.00	132 665.00	5.48
1950	124 779.00	140 140.00	9.88
1951	134 429.00	140 037.00	7.37
1952	139 775.00	156 378.00	3.98
1953	140 158.00	165 189.00	0.27
1954	154 168.00	174 497.00	10.00

TASA CREC. PROM. 5.81

VARIANZA: 9.66

FUENTE: Ayala, Espino José. Estado y Desarrollo. (20)

CUADRO XX1

PORCENTAJES DE GASTOS EJERCIDOS EN EL GOBIERNO GENERAL  
1941-1954

ESTRUCTURA PORCENTUAL

		COM. Y OBR.		AGRI. Y REC. HIBR.
		PUBLICAS	EDUCACION	
1941	100.00	8.21	11.29	3.23
1942	100.00	7.77	10.27	2.27
1943	100.00	8.92	8.74	8.36
1944	100.00	14.18	8.95	8.12
1945	100.00	10.11	10.81	10.04
1946	100.00	9.49	11.24	11.69
1947	100.00	13.58	10.08	12.51
1948	100.00	14.39	8.55	9.95
1949	100.00	11.98	7.54	7.65
1950	100.00	13.15	9.07	8.81
1951	100.00	11.56	7.84	8.54
1952	100.00	12.56	7.10	10.81
1953	100.00	12.02	9.25	11.51
1954	100.00	11.33	8.74	10.36

FUENTE: ELABORACION PROPIA A PARTIR DE ESTADISTICAS HISTORICAS,  
TOMO II. (21)



CUADRO XIII

TONELADAS DE CORRESPONDENCIA TRANSPORTADA CON FRANQUICIA OFICIAL  
Y NO OFICIAL  
1954-1970

ANOS	OFICIAL	NO OFICIAL
1954	371 010	33249
1955	452 766	31002
1956	315 594	95418
1957	327 096	50031
1958	319 293	67797
1959	241 578	50778
1960	313 794	100233
1961	334 674	155070
1962	448 128	173691
1963	425 952	186084
1964	405 918	149031
1965	408 159	161397
1966	555 687	215181
1967	554 229	210834
1968	807 525	504666
1969	677 538	119412

FUENTE: RECONSTRUCCION PROPIA A PARTIR DE ESTADISTICAS  
HISTORICAS II. (22)

CUADRO XXIII

ESTADO FINANCIERO DEL CORREO

1954-1970

AÑO	INGRESO	EGRESO	DEFICIT / SUPERAVIT
1958-1959	168,584,325.06	201,933,526.00	33,349.201
1959-1960	171,797,388.47	225,791,979.00	53,994,590.6
1960-1961	184,210,224.59	192,447,675.6	8,237,451.1
1961-1962	205,272,615.12	202,308,912.8	2,963,702.3
1962-1963	234,100,485.87	225,194,550.5	8,905,935.3
1963-1964	261,342,855.50	323,023,646.9	60,680,791.4
1964-1965	308,010,949.61	276,386,980.8	31,633,968.8
1965-1966	295,500,000.00	284,426,394.9	11,073,605.1
1966-1967	305,463,000.00	451,480,000.1	102,971,000.1
1967-1968	337,398,000.00	451,480,000.1	114,182,000.1
1968-1969	335,000,000.6	495,000,000.6	159,998,000.4
1969-1970	343,000,000.6	548,605,000.0	199,725,000.5

FUENTE: RECONSTRUCCION PROPIA A PARTIR DE MEMORIAS S.C.O.P,

S.C.O.P, INFORMES ANUALES. (23)

CUADRO XXIV

EMPLEADOS POSTALES VARIOS AÑOS

AÑOS	NO EMPLEADOS
1955	16,529
1956	17,050
1958	17,174
1959	18,501
1960	18,235
1961	18,360
1962	18,562
1963	18,837
1965	
1966	19,715

FUENTE: ELABORACION PROPIA A PARTIR DE MEMORIAS DE LA S.C.O.P  
Y S.C.T. (24)

CUADRO XXV

PRODUCTO INTERNO BRUTO, VALORES OBSERVADOS  
Y TENDENCIALES POR PERIODO  
(MILLONES DE PESOS 1970)

PERIODO 1954-1970

AÑO	PIBIK	PIB TEND	T.CREC
1954	154 168.00	174 497.00	10.00
1955	167 270.00	184 329.00	8.50
1956	178 270.00	194 715.00	6.84
1957	192 243.00	205 686.00	7.58
1958	202 467.00	217 275.00	5.32
1959	208 523.00	229 518.00	2.99
1960	225 448.00	242 450.00	8.12
1961	236 462.00	256 111.00	4.89
1962	247 615.00	270 542.00	4.72
1963	267 396.00	285 786.00	7.99
1964	298 662.00	301 889.00	11.69
1965	318 030.00	318 889.00	6.48
1966	340 074.00	336 867.00	6.93
1967	361 307.00	355 848.00	6.24
1968	390 799.00	375 899.00	8.16
1969	415 512.00	397 079.00	6.32
1970	447 271.00	419 453.00	7.64

DE 1954 - 1958 LA TASA DE CREC. PROM. : 7.05

VARIANZA : 11.18

DE 1958 - 1970 LA TASA DE CREC. PROM. : 6.83

VARIANZA : 7.46

FUENTE: AYALA, ESPINO JOSE. ESTADO Y DESARROLLO (25)

CUADRO XXVI

PORCENTAJE DE GASTOS EJERCIDOS POR EL GOBIERNO FEDERAL

ESTRUCTURA PORCENTUAL

1954 - 1970

		ADMINIS	DEUDA	AGROP.	COM. Y O.P
1954	100.00	27.57	13.28	10.36	11.33
1955	100.00	34.28	20.11	9.10	11.74
1956	100.00	29.65	16.20	7.96	10.02
1957	100.00	31.65	17.68	7.78	11.86
1958	100.00	28.64	15.66	7.20	11.15
1959	100.00	35.10	22.02	6.79	10.48
1960	100.00	38.59	27.30	5.15	9.23
1961	100.00	48.19	36.17	5.14	8.58
1962	100.00	40.00	27.17	7.16	9.10
1963	100.00	31.30	17.11	8.43	8.81
1964	100.00	35.90	24.39	7.94	7.94
1965	100.00	35.88	26.88	4.09	5.64
1966	100.00	32.86	21.47	5.49	7.58
1967	100.00	38.51	28.92	4.90	7.07
1968	100.00	34.20	21.66	5.20	8.00
1969	100.00	32.68	20.38	4.75	7.25
1968	100.00	33.57	21.31	4.96	7.03

FUENTE: ELABORACION PROPIA CON BASE EN DATOS DE NAFINSA.

LA ECONOMIA MEXICANA EN CIFRAS (26)

CUADRO XXVII

CORRESPONDENCIA TRANSPORTADA

1954 - 1970

AÑO	TOTAL	ENTREGA			VIA
		NACIONAL			AEREA
1954	615 659 539	521 046 143	17076616		77536780
1955	628 423 480	537 676 455	18967137		71779896
1956	682 423 480	583 354 455	19766137		79865140
1957	665 285 832	554 397 813	23672205		87215814
1958	653 563 466	615 424 482	27036324		11102660
1959	791 456 195	653 691 042	28351548		109413621
1960	771 564 195	637 215 309	27712890		106635996
1961	815 240 542	676 353 253	29591217		109296072
1962	945 294 921	794 403 495	30833523		120057903
1963	926 147 925	775 329 471	28529541		122225913
1964	944 144 496	791 714 538	32273361		120156597
1965	973 739 826	815 422 032	31273812		127043982
1966	100 893 4902	844 972 857	32744034		131218011
1967	109 996 77852	931 806 810	36580032		145727271
1968	115 294 7025	983 097 981	38223549		131625495
1969	114 798 6720	959 369 121	42890328		145727271
1970	112 823 8200	942 197 202	39344139		146696859

FUENTE: RECONSTRUCCION PROPIA A PARTIR DE

ESTADISTICAS HISTORICAS II (27)

CUADRO XXVIII

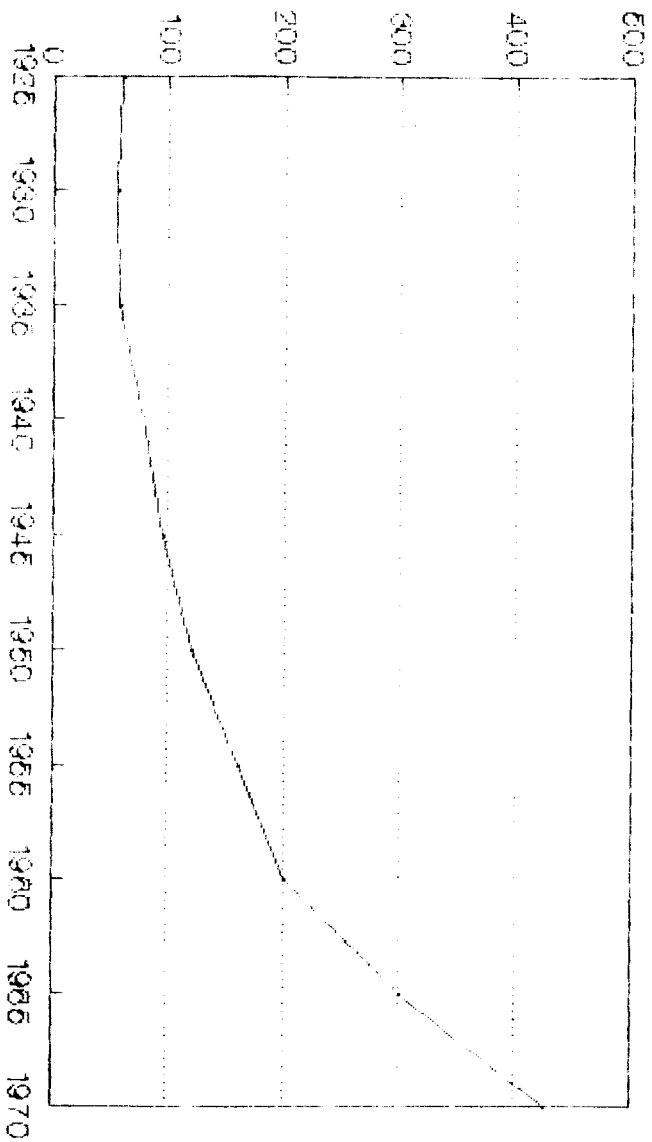
OFICINAS DE CORREOS

1954 - 1970

AÑOS	OFICINAS DE CORREOS
1954	4515
1955	4572
1956	4597
1957	4622
1958	4647
1959	4673
1960	4699
1961	4748
1962	4797
1963	4895
1964	4920
1965	4945
1966	5004
1967	5063
1968	5085
1969	5162
1970	5140

FUENTE : RECONSTRUCCION PROPIA A PARTIR  
DE ESTADISTICAS HISTORICAS II. (28)

**Producto Interno Bruto (1925-1970)**  
**(Miles de millones de pesos de 1970)**

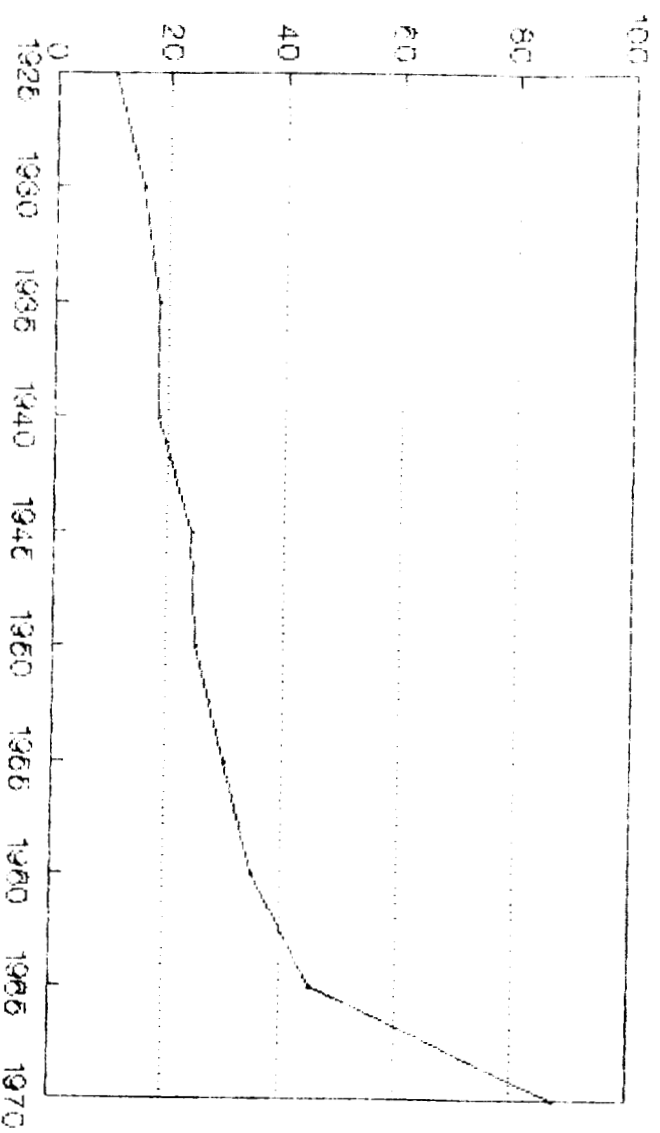


GRAFICA 1



### Egresos ejercidos del gobierno federal 1925-1970 (miles de millones de pesos)

8



GRAFICA 2

DEFLECTIONS IN CHORDS  
1960-1970

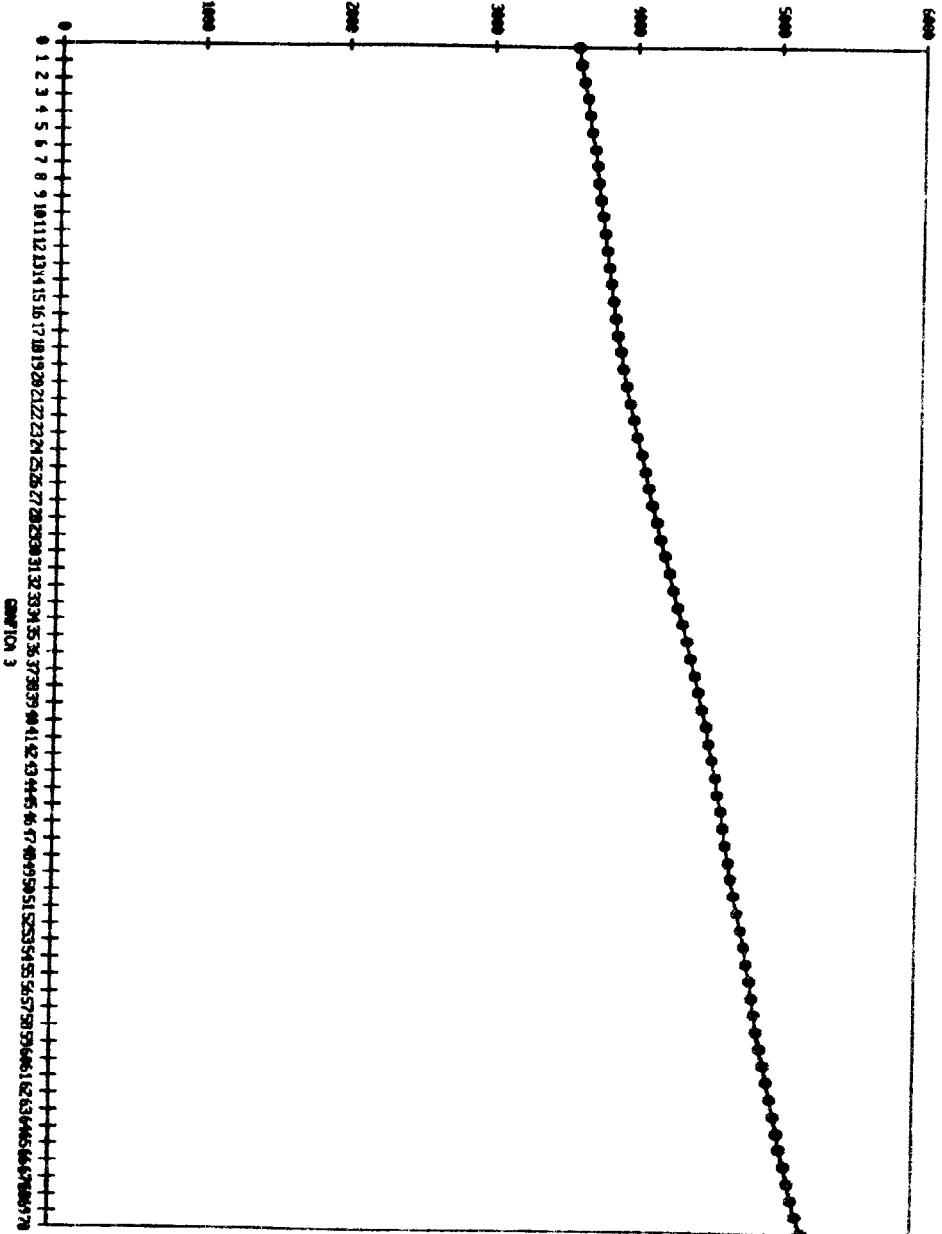


CHART 3

# CORRESPONDENCIA TRANSPORTADA

1920-1970

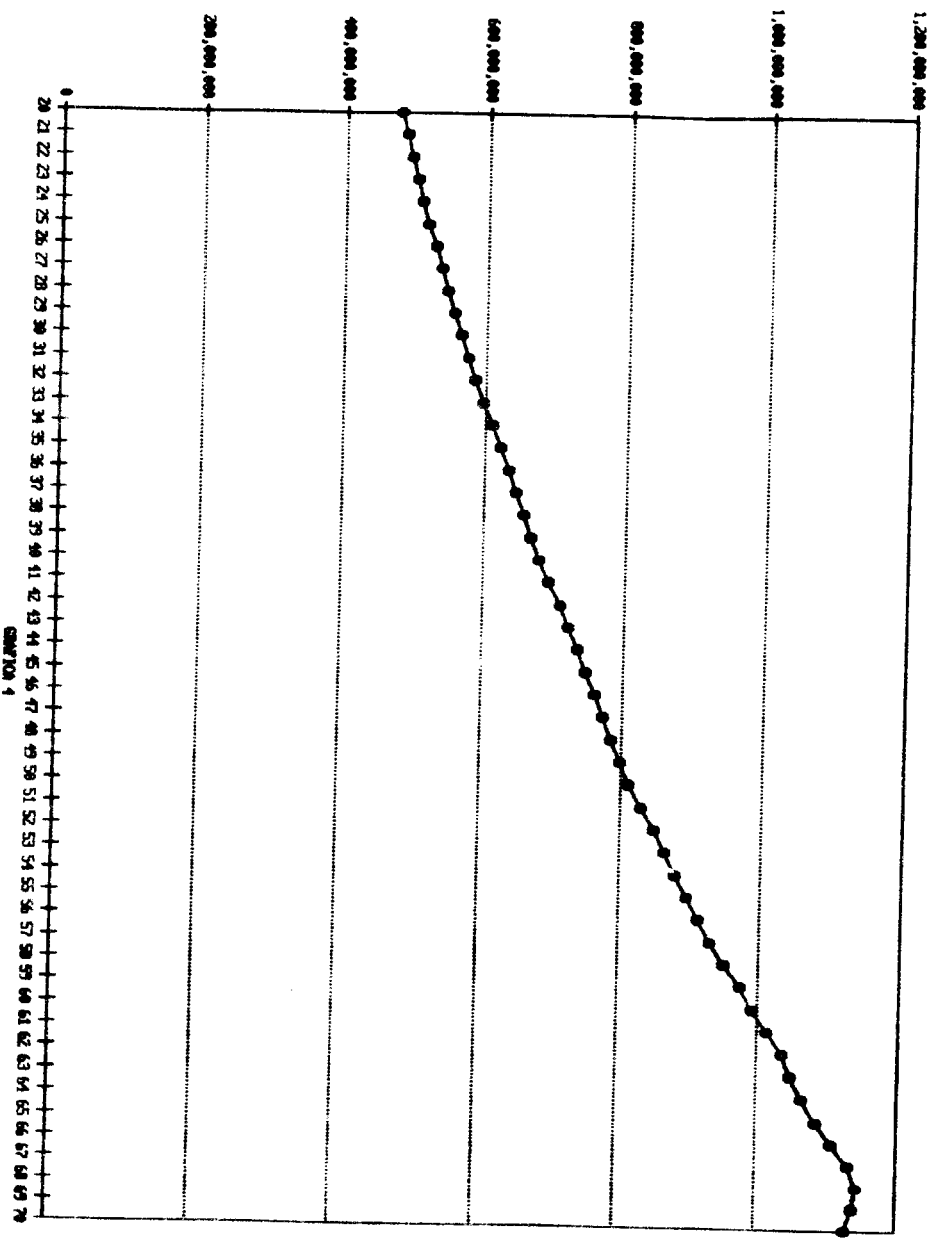
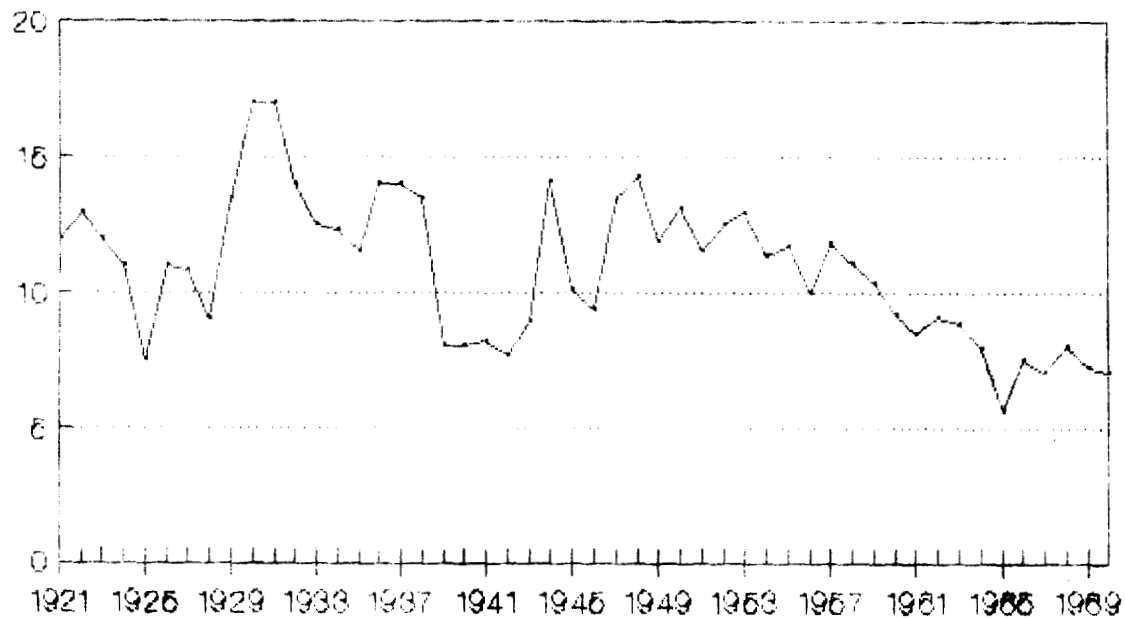


GRÁFICO 4

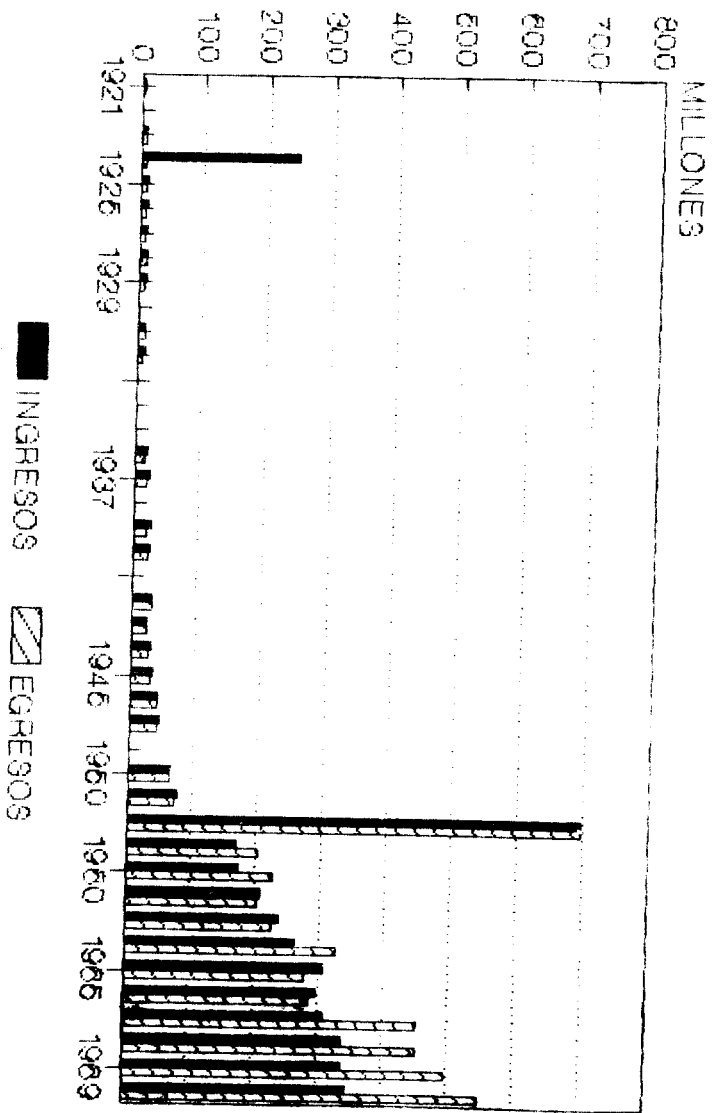
# PORCENTAJE DE GASTOS EJERCIDOS EN EL GOBIERNO FEDERAL



GRAFICA 5

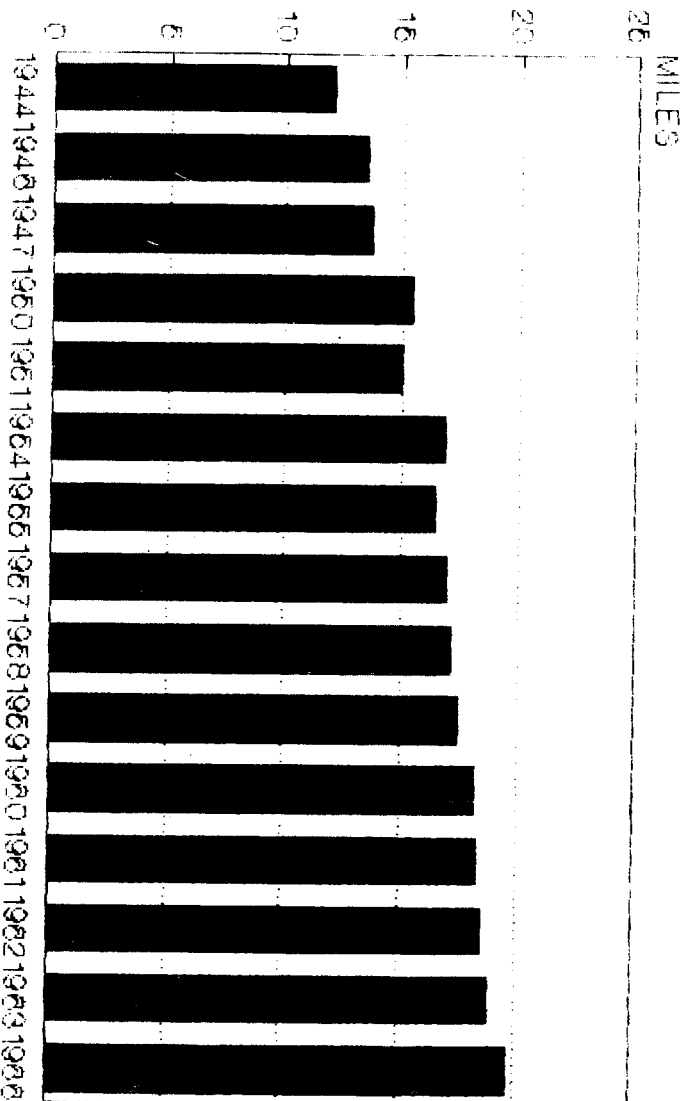
# ESTADO FINANCIERO DEL CORREO

## INGRESOS Y EGRESOS



GRAFICA 8

# NUMERO DE EMPLEADOS



GRAFICA 7

**NOTAS**

## NOTAS

### NOTAS CAPITULO I

- (1) Carrera, Stampa Manuel. Historia del Correo en México.
- (2) A los quince o dieciseis años de edad, la mayor parte de los jóvenes pasaban por un adiestramiento físico y moral antes de alcanzar derechos plenos del hombre, en ciertas condiciones recibían esta instrucción cuando eran más jóvenes, adiestrándoseles desde niños.  
Orozco y Berra. Historia Antigua y de la Conquista de México, Volumen I, pp. 237-239.
- (3) Clavijero, F.J. Historia antigua de México, t. I, pp 351-52.
- (4) Orozco y Berra, op.cit., T. IV , p.48
- (5) Orozco y Berra relata detalladamente las embajadas y el servicio de comunicaciones establecidas por ambos contendientes. Con base en las Cartas de Relación de Cortés y los cronistas posteriores a la Conquista. Orozco y Berra, op.cit. T. IV, VI, x pp. 124-210.
- (6) Valverde, José. San Juan, M.H. Obregón, Justino. Apuntes y documentos para la historia del correo en México, pp. 235-236



- (7) Cárdenas, De la Peña Enrique. El correo.
- (8) Valverde y otros. op.cit. pp. 295-296.
- (9) Hernández y Dávalos. "Leyes y apuntes para la historia del establecimiento del correo en México" p.583
- (10) El producto de la renta de correos así como los cortes de caja mensuales deberían de remitirse a la Tesorería General de la Nación, según se ordenó respectivamente el 18 de Noviembre de 1821 y el 11 de marzo de 1822. Decreto del 8 de Noviembre de 1821. Establecimiento de los ministerios cit. por. Dublan, Manuel y Lozano, Jose María. "Legislación mexicana o colección completa de las disposiciones legislativas expedidas desde la independencia de la república",. T. I. p. 559. N° 255
- (11) La Constitución de 1857 declaró subsistente el monopolio de correos por parte del estado. El monopolio seguiría rigiéndose por los títulos XII y XXV de la Real Ordenanza de Correos, Postas y Caminos, etc. de 1794, que permanecían vigentes. Constitución de 1857 en: Dublan y Lozano, op.cit. VIII n°. 3201 p.681
- (12) Decreto del 8 de febrero de 1861 "Sobre la planta de la Administración General de Correos de B. Juárez a G.

Prieto.\* El archivo Mexicano, op.cit. V. pp. 303-334.

- (13) La regencia del Imperio modificó en 1863 la anterior organización, y Maximiliano, por decreto de 4 de diciembre de 1865 volvió a modificar la planta de empleados .

Diario del Imperio cit. por Dominguez. op. cit.  
p.1068

- (14) Disposición de S.L.P. del 13 de Septiembre de 1863. La Administración General de Correos forma un ramo de la S.R.E. y Gobernación en Hernández y Dávalos, op.cit. p. LXLIII

## NOTAS CAPITULO II

- (1) Las comunicaciones en México a través de los informes presidenciales, p.16
- (2) Ib.id. p.23
- (3) Año de transición de los gobiernos de Manuel Gonzáles y Díaz.
- (4) En este código quedó establecido, entre otras cosas, la organización del correo, clasificación de artículos admisibles y prohibidos, tarifas, franqueo, sistema de transporte, oficinas postales, etc.
- (5) Las Comunicaciones en México a través de los informes presidenciales, p.35
- (6) Estadísticas Historicas de México, p.9
- (7) González, Luis. El liberalismo triunfante en: Historia General de México. p.966
- (8) Monsiváis, Carlos. Símbolos y presagios del Palacio Postal en :La Quinta Casa de Correos, p.13-14
- (9) Las comunicaciones en México a través de los informes presidenciales p.128

- (10) Este fue considerado para presidente por ser un elemento conciliador entre los diferentes grupos.
- (11) Las Comunicaciones en México a través de los informes presidenciales, p.129-130
- (12) Al pueblo mexicano. Diario Oficial 19 febrero de 1913 cit. por los Presidentes de México. Discursos políticos, p.233
- (13) Las Comunicaciones en México a través de los informes presidenciales p.136
- (14) Estadísticas Historicas de México, p.643
- (15) Los Presidentes de México. Discursos políticos. p.344
- (16) este dato fue reconstruido por extrapolación simple, ya que como en otros años estas cifras no existen, es así como la historia económica apoyada de las estadísticas pueden hacer aproximaciones para reconstrucciones historicas.
- (17) La escasez de moneda metálica y también el alza del precio de la plata en el mercado mundial, la falta de fondos nacionales y empréstitos extranjeros.

(18) Las economías de los países están insertadas en los cambios mundiales. Es por esto que la primera guerra mundial tuvo repercusión en México. En historia económica les llamamos movimientos coyunturales.

### NOTAS CAPITULO III

- (1) Los Congresos de la Unión Postal Universal son importantes para los correos del mundo y al que esta afiliado México. Los miembros tienen que sujetarse a los convenios como: unificación de tarifas intercambio de servicios, reglamentación de la correspondencia recibida, etc.
- (2) Artículos como: monedas, piedras preciosas, joyas, billetes de banco, cheques, etc.
- (3) El Director General fue Arturo M. Elías por acuerdo de las S.C.O.P. Idicador Postal, 1933 s/p.
- (4) De 1925 a 1928 hubo baja actividad económica. En 1929 existió pequeña fase de prosperidad. En 1930, 1931, 1932 de depresión y recuperación hasta 1934. Padilla, Aragón Enrique. Ensayo sobre desarrollo económico y facultades cíclicas en México 1925-1964, p.74, 75, 76.
- (5) Ayala, Espino Jose [Et al], ESTADO Y DESARROLLO P.30
- (6) Estadísticas Historicas de México p.311, 336
- (7) *Ib.id.* p.639-640

#### NOTAS DEL CAPITULO IV

- (1) Uno de los objetivos de esta Oficina es el de promover y vender al público las estampillas ordinarias, especiales y conmemorativas.
- (2) Esta ley se promulgó debido a la gran expansión de ferrocarriles, caminos y rutas aéreas, regulando cómo lo había hecho la Ley de 1931, a su reglamento todas aquellas disposiciones relativas a la organización del Servicio Postal.
- (3) Memorias de la S.C.O.P. años 1934-1940.
- (4) Para Padilla Aragón, este ciclo inició en 1935 y culminó en 1941. Expansión en 1935, receso 1936, depresión 1937-1938, recuperación 1939, 1940, 1941.  
Padilla. Aragón Enrique, Ensayo sobre desarrollo económico y fluctuaciones cíclicas de México, p.77-78

## NOTAS CAPITULO V

- (1) Término que maneja la economía, pero sin duda ya forma parte del vocabulario de los historiadores.
- (2) El servicio de reembolso consiste en la captación y conducción de correspondencia y envíos para entregarse al destinatario, previo pago de la cantidad que señale el remitente. El servicio de seguro postal es la obligación que se contrae por la prestación del servicio, de responder aún en los casos fortuitos o de fuerza mayor, o por la pérdida de la correspondencia ó envíos, ó por faltantes, averías de su contenido hasta por la cantidad que se hubiera asegurado.

### LEY DEL SERVICIO POSTAL

- (3) Actualmente, 1982, se le denomina Departamento de Capacitación y Desarrollo, dependiente de la Dirección de Administración.  
Organigrama de SEPOMEX
- (4) Inmueble situado en la avenida Xola y Universidad que fue prácticamente destruido en el temblor de 1985, por lo que ha cambiado de sede. Actualmente ocupa un edificio situado en la calle de Nezahualcoyotl en el centro del D.F;
- (5) En estos años, también, aumentó la transportación de



correspondencia.

Memoria de la S.C.O.P 1944.

- (6) Según Padilla en sus estudios de fluctuaciones de 1925 a 1948 el tercer ciclo corresponde de 1942 a 1948.

Padilla Aragón Enrique. Ensayo sobre desarrollo económico y fluctuaciones económicas en México.

- (7) El correo requirió dar más servicios debido al gran aumento de población, comercio, banca e industria.

Memoria de la S.C.O.P. 1945

- 8) En este ciclo el crecimiento del servicio postal también ya empezaba a dar muestras de pérdidas.

- 9) En el caso del correo, además de las tarifas bajas había un ingreso que se dejaba de percibir debido al considerable tonelaje de prensa libre y correspondencia que gozó de franquicia.

Memorias S.C.O.P. 1946.

- 10) Para el período 1950-1951 el presupuesto federal para correos fue de \$75,281,180.00.

Memorias de la S.C.O.P. 1950-1951.

NOTAS CAPITULO VI

- (1) MEMORIAS S.C.T. AÑO 1959.
- (2) Organismo que agrupa a todos los países latinoamericanos, incluyendo a España y Portugal.
- (3) El correo inició en estos años pérdidas es por esto que a partir de estas fechas las tarifas fueron modificadas con más regularidad .  
Ib.Id. año 1962.
- (4) La tasa de crecimiento promedio anual fue superior al 6%.

NOTAS CAPITULO VII

- (1) Retomado del capítulo II
- (2) Ib. id. III
- (3) Ib.id. IV
- (4) Ib.id. V
- (5) Ib.id. VI
- (6) Ib.id. VII

## NOTAS DEL ANEXO ESTADISTICO

- (1) Las oficinas postales abarcan: administraciones, sucursales, agencias, oficinas postales ambulantes. Dirección General de Estadística, Anuario Estadístico de los E.U.M., 1916-1920. S.C.T. Dirección General de Correos. Cit. por : Estadísticas históricas pp. 551-552.
- (2) Los años 1913, 1914, 1915, 1916. fueron reconstruidos. El resumen de todas las piezas transportadas incluyen la correspondencia oficial, así como la recibida del extranjero. Ib.Id. pp. 551-552.
- (3) 1877-1920. -Jhon H. Coatsworth. Características generales de la economía mexicana del siglo XIX, cit. por: Estadísticas Históricas p. 311.
- (4) Estadísticas Históricas T.II p.586.
- (5) Los informes se presentaban cada primero de septiembre. Los ingresos consistieron básicamente en: venta de estampillas apartados postales, premios de giros y reembolsos, venta de tarjetas de identidad postal, multas, etc. Los egresos fueron: Salarios, gastos oficina, rentas de locales, compra y mantenimiento de vehículos, etc.

(6) Se tomaron los rubros mas representativos. p.131-139.

(7) p.35

(8) En el año 1922 hacia falta el dato por el que se utilizo la fórmula  $q_2 = [ ((y_3 - y_1) / (x_2 - x_1)) (x_2 - x_1) ] + y_1$ , correspondiente a la extrapolación simple. La correspondencia transportada es una cifra importante que nos indica parte de los ingresos recibidos. La correspondencia nacional consiste en: Primera clase, cartas y tarjetas. Segunda y Tercera clase: publicaciones expandidas por la UPAE. Cuarta clase: muestras sin valor. Quinta clase: Bultos. Estadísticas Historicas de México, T.II pp. 549-553

(9) Se reconstruyeron los siguientes años: 1929-30. 1930-31. 1931-32. 1932-33. 1933-34.

Las rutas postales incluyen: vías terrestres, marítimas, lacustres fluviales y a partir de 1930 areas.

Memorias SCOP, varios años

(10) Estadísticas Históricas de México. T:II p.534.

(11) ESTADÍSTICAS HISTÓRICAS DE MEXICO, T.II p.543

- (12) Ib.Id p. 543-552
- (13) Ayala, Espino Jose [ET.AL], Estado y desarrollo. p.29
- (14) p.34
- (15) Años 1936-1937-1939-1940
- (16) Ib.Id. años 1944,46,47,50,51,54.
- (17) Ib.Id años 1940,42,43,44,45,46,47,50,51,54.
- (18) p.543-552.
- (19) Reconstrucción utilizando la formula de extrapolación simple para los años de 1943, 1944, 1946, 1947, 1948, 1949, 1951, 1952.  
p.543
- (20) p.53
- (21) p.625-646.
- (22) p. 550.
- (23) Varios años
- (24) Varios años

(25) P.53

(26) Se reconstruyeron los gastos mas representados.

(27) P.543-552.

(28) Se reconstruyeron la mayoría de los años a excepción  
de 1955, 1966, 1965, 1970.

P.543.

## **BIBLIOGRAFIA**

## CENTROS DE INVESTIGACION

- ARCHIVO-BIBLIOTECA DE CORREOS
- A.G.N.
- CENTRO DOCUMENTAL DEL DEPARTAMENTO DE CAPACITACION DEL  
SEPOMEX
- CENTRO DOCUMENTAL S.P.P. BIBLIOTECA UAM IZTAPALAPA
- BIBLIOTECA GILBERTO LOYO, S.P.P.

## BIBLIOGRAFIA GENERAL

- AYALA, ESPINO JOSE [ET. AL].  
ESTADO Y DESARROLLO. LA FORMACION DE LA ECONOMIA  
MIXTA MEXICANA (1920-1982). SEMIP.  
UNAM. F.C.E. 1988 . 469pp
- BANDERA DE RIVERO, BEATRIZ.  
CRONOGRAFIA DE CORREOS EN MEXICO. EN MEXICO  
A TRAVES DE LOS INFORMES PRESIDENCIALES.  
LAS COMUNICACIONES. S.C.T. 1976
- BLOCH, MARC  
INTRODUCCION A LA HISTORIA F.C.E. MEXICO, 1982
- CARDOSO, CIRO. F.S.  
LOS METODOS DE LA HISTORIA. GRIJALBO,  
MEXICO, 1979, 438pp.



-CARRERA, STAMPA MANUEL.

HISTORIA DEL CORREO EN MEXICO. S.C.T.  
MEXICO. 1970

-CASO, ANDRES.

LAS COMUNICACIONES EN MEXICO, 50 AÑOS DE REVOLUCION,  
F.C.E., MEXICO, 1963

-CAZALS, HERNANDEZ LAURA. (OTROS)

TECNICAS ACTUALES DE INVESTIGACION DOCUMENTAL, TRILLAS,  
MEXICO, 1984, 157pp

-CLAVIJERO, FRANCISCO JAVIER

HISTORIA ANTIGUA DE MEXICO. PORRUA  
MEXICO, 1958

-COATSWORTH, JOHN H.

EL IMPACTO ECONOMICO DE LOS FERROCARRILES EN EL PORFIRIATO,  
CRECIMIENTO Y DESARROLLO  
MEXICO, SEP/SETENTAS, NOS. 271 Y 272, 1976

-COLMEX, PRESIDENCIA DE LA REPUBLICA

PRESIDENTES DE MEXICO. DISCURSOS POLITICOS. P.R. COLMEX  
MEXICO 1988, T.I. 456pp

-CORTES, HERNAN.

CARTAS DE RELACION. PORRUA  
MEXICO 1960

- COSIO, VILLEGAS. COMP.  
DOCUMENTOS INEDITOS PARA LA HISTORIA DE MEXICO.  
JOAQUIN MORTIZ, MEXICO, 1968
- CUEVA, AGUSTIN.  
EL DESARROLLO DEL CAPITALISMO EN América Latina S.XXI  
2° ed. MEXICO, 1973, 238pp.
- DIRECCION GENERAL DE ESTADISTICA  
ANUARIO ESTADISTICO DE LOS ESTADOS UNIDOS MEXICANOS.  
MEXICO, 1942
- DUBLAN, MANUEL Y LOZANO, JOSE MARIA.  
LEGISLACION MEXICANA O COLECCION COMPLETA DE LAS  
DISPOSICIONES LEGISLATIVAS EXPEDIDAS DESDE LA INDEPENDENCIA  
DE LA REPUBLICA. T.I.
- ESTEY, J.A.  
TRATADOS SOBRE LOS CICLOS ECONOMICOS. 7° ed. F.C.E.  
MEXICO, 1977, 537pp.
- FONTANA, JOSEP.  
HISTORIA DEL PASADO Y PROYECTO SOCIAL. 1° ed. CRITICA  
BARCELONA, 1982, 333pp.
- GONZALEZ, LUIS.  
EL LIBERALISMO TRIUNFANTE EN HISTORIA GENERAL DE MEXICO.

- EL COLEGIO DE MEXICO, MEXICO, 1981, 897-1005pp.
- GUILLEN, ROMO ENRIQUE.  
ORIGENES DE LA CRISIS EN MEXICO 1940-1982  
MEXICO, 1985. 135pp.
- HERNANDEZ Y DAVALOS, JUAN E.  
LIGEROS APUNTES PARA LA HISTORIA DEL ESTABLECIMIENTO DE  
CORREOS EN MEXICO, SEXTA PARTE. IMPRENTA DE JOSE MARIA  
SANDOVAL, MEXICO, 1986.
- HERRERA, CANALES INES.  
LA CIRCULACION, TRANSPORTE Y COMERCIO, EN: CIRO CARDOSO  
(COORDINADOR). MEXICO EN EL SIGLO XIX 1821-1910. HISTORIA  
ECONOMICA Y DE LA ESTRUCTURA SOCIAL. NUEVA IMAGEN.  
MEXICO, 1982
- INSTITUTO NACIONAL DE ESTADISTICA GEOGRAFICA E INFORMATICA.  
ESTADISTICAS HISTORICAS DE MEXICO, S.P.P.  
MEXICO, 1985, T.I. 490pp.
- INSTITUTO NACIONAL DE ESTADISTICA GEOGRAFIA E INFORMATICA.  
ESTADISTICAS HISTORICAS DE MEXICO. S.P.P.  
MEXICO, 1985, T. II 864pp.
- KULA, WITOLD.  
PROBLEMAS Y METODOS DE LA HISTORIA ECONOMICA. PENINSULA  
BARCELONA, 1974

- KRAUZE, ENRIQUE (comp), DANIEL COSIO VILLEGAS.  
EL HISTORIADOR LIBERAL, F.C.E.  
MEXICO, 1984, 432pp.
  
- LAGUNA, JUAREZ MARTINA.  
ANALISIS DE LA SITUACION ECONOMICA DE MEXICO, I.P.N.  
MEXICO, 243pp.
  
- LOPEZ, ROSADO DIEGO.  
PROBLEMAS ECONOMICOS DE MEXICO, U.N.A.M.  
MEXICO, 1966
  
- MONSIVAIS, CARLOS. GONZALO GARITA [ET. AL]  
LA QUINTA CASA DE CORREOS, SEPOMEX  
MEXICO, 1990, 175pp.
  
- PADILLA, ARAGON ENRIQUE .  
ENSAYOS SOBRE DESARROLLO ECONOMICO Y FLUCTUACIONES EN  
MEXICO (1925-1964). U.N.A.M.  
MEXICO, 1966, 180pp.
  
- PRESIDENCIA DE LA REPUBLICA, COLMEX.  
LOS PRESIDENTES DE MEXICO, DISCURSOS POLITICOS, 1\* ed. P.R.  
COLMEX, MEXICO, 1988, T.I. 456pp.
  
- REYNOLDS, CLARCK W.  
LA ECONOMIA MEXICANA, SU ESTRUCTURA Y CRECIMIENTO EN EL  
SIGLO XX. F.C.E., 1973, 521pp.

-ROBLEDO, GABRIEL.

EL DESARROLLO DEL CAPITALISMO EN MEXICO. EDIC. DEL AUTOR  
MEXICO, 1975.305pp.

-RODRIGUEZ, OCHOA AGUSTIN.

MEXICO CONTEMPORANEO (1867-1940), CARDENAS EN SU HISTORIA,  
2ª ed. B. COSTA AMIC.  
MEXICO, 1974, 302pp.

-ROEDER, RALPH.

HACIA EL MEXICO MODERNO; PORFIRIO DIAZ, 1ª ed. F.C.E.  
MEXICO, 1981, 504pp.

-S.C.O.P.

MEMORIAS DE LA SECRETARIA DE COMUNICACIONES Y OBRAS  
PUBLICAS. SCOP, D.G.C.  
MEXICO, 1920-1958

-S.C.T.

MEMORIAS DE COMUNICACIONES Y TRANSPORTES. S.C.T.  
MEXICO, 1959-1970

-S.C.O.P., D.G.C.

INDICADOR DEL SERVICIO POSTAL. S.C.O.P., D.G.C.  
MEXICO, 1920-1967

-SILVA, HERZOG JESUS.

BREVE HISTORIA DE LA REVOLUCION MEXICANA, 8ª ed, F.C.E.

- MEXICO, 1980, 356pp.
- SIMPSON, LESLEY BYRD.  
MUCHOS MEXICOS, F.C.E.  
MEXICO, 1976, 361pp.
- SOLIS MANJARREZ LEOPOLDO.  
LA REALIDAD ECONOMICA MEXICANA. RETROVISION Y PRESPECTIVAS,  
7ª ed, S-XXI, 1977, 356pp.
- SRIA. PRESIDENCIA.  
COMUNICACIONES EN MEXICO A TRAVES DE LOS INFORMES  
PRESIDENCIALES. SRIA. PRESIDENCIA.  
MEXICO, 1976. V.8
- VELARDE JOSE, ET AL.  
APUNTES Y DOCUMENTOS PARA LA HISTORIA DEL CORREO EN MEXICO.  
TOMO I, IMPRENTA DE IGNACIO ESCALANTE.  
MEXICO, 1908
- ULLOA, BERTA.  
LA LUCHA ARMADA (1911-1920) EN HISTORIA GENERAL DE MEXICO,  
2ª ed, EL COLMEX  
MEXICO, 1976, 1073-1158pp.
- WILKIE, JAMES WALLACE.  
LA REVOLUCION MEXICANA (1910-1976), GASTO FEDERAL Y CAMBIO  
SOCIAL. F.C.E., MEXICO, 1978, 566pp.